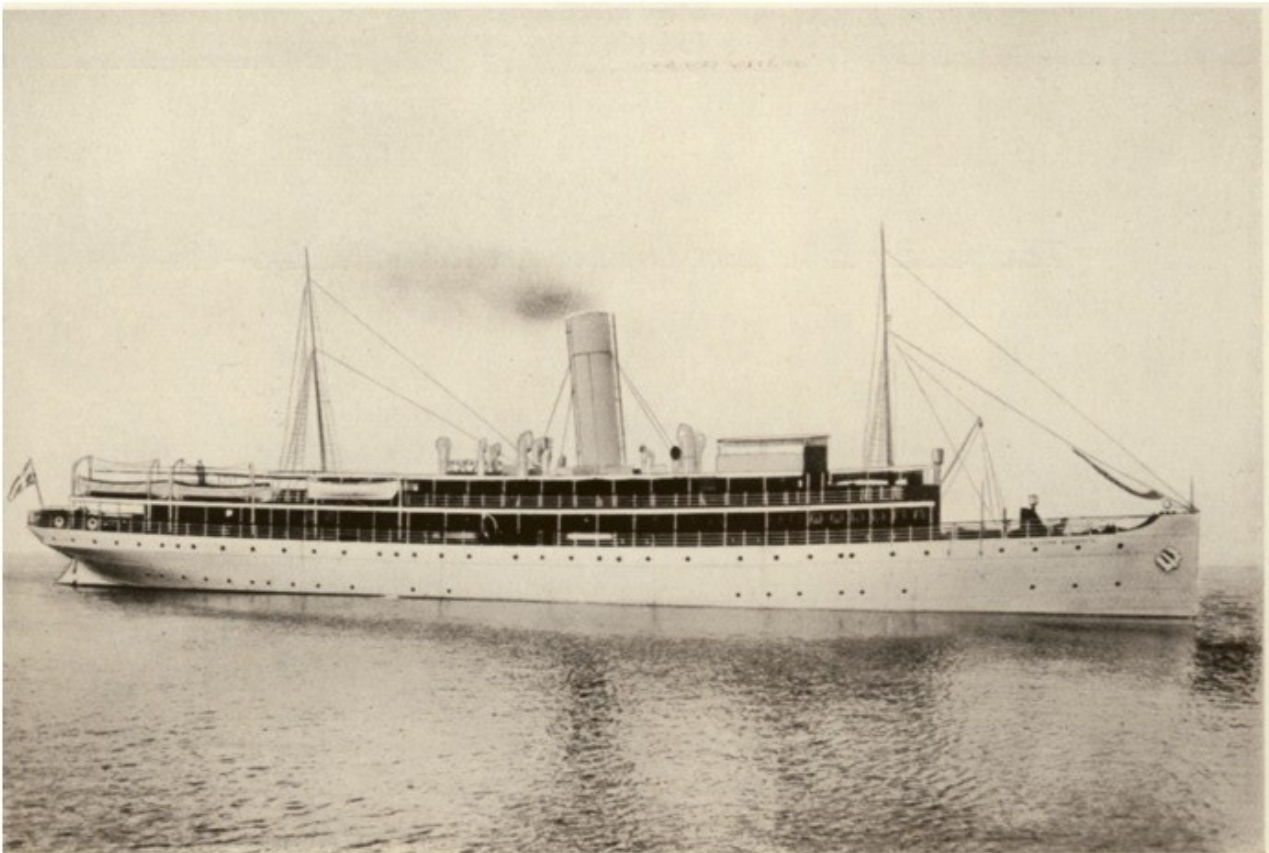


Passagerarfartyget Prinsessan Margareta (nr 91, 1907)

The passenger steamer *Prinsessan Margareta* for traffic
Sweden—Germany.

Kommentar: Fart. b.nr 91, S/S Prinsessan Margareta,
Passagerarfartyg på 1460 depl.
Levererat 1907 till Red. AB Sverige-Tyskland, Malmö/ BoN



S/S Prinsessan Margareta

Passagerarångfartyget Prinsessan Margareta trafikerade Sverige – Tyskland.

Snabba fakta

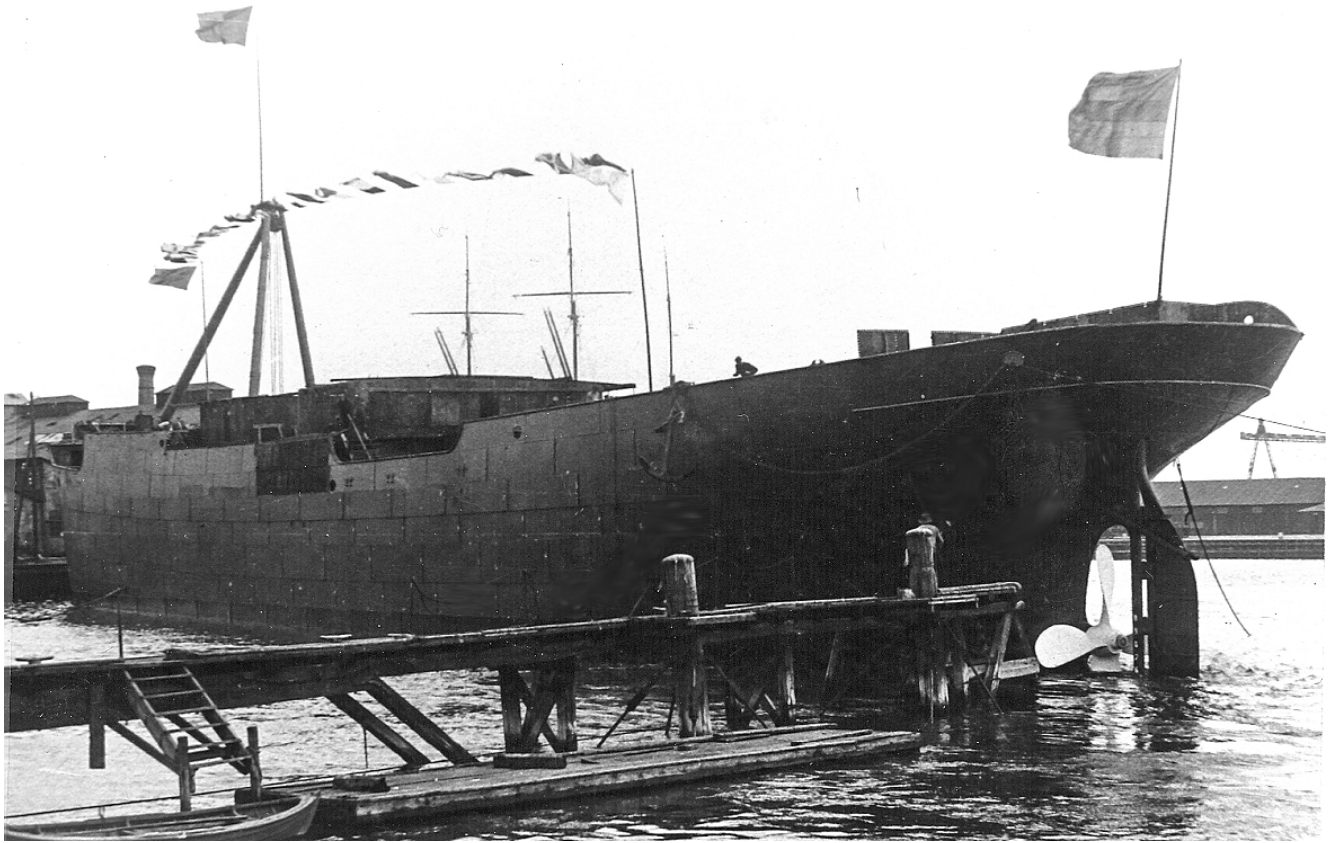
- Nr: 91
 - Namn: Prinsessan Margareta
 - Typ: Pass.fart
 - Dw ton/Depl ton: 1460 depl
 - Levererad 1907
 - Fart Knop 15 3/4
 - Effekt Hk/MW 2200
 - Beställare: Rederi AB Sverige-Tyskland, Malmö
-

Lastfartyget S/S Nord (nr 90, 1906)

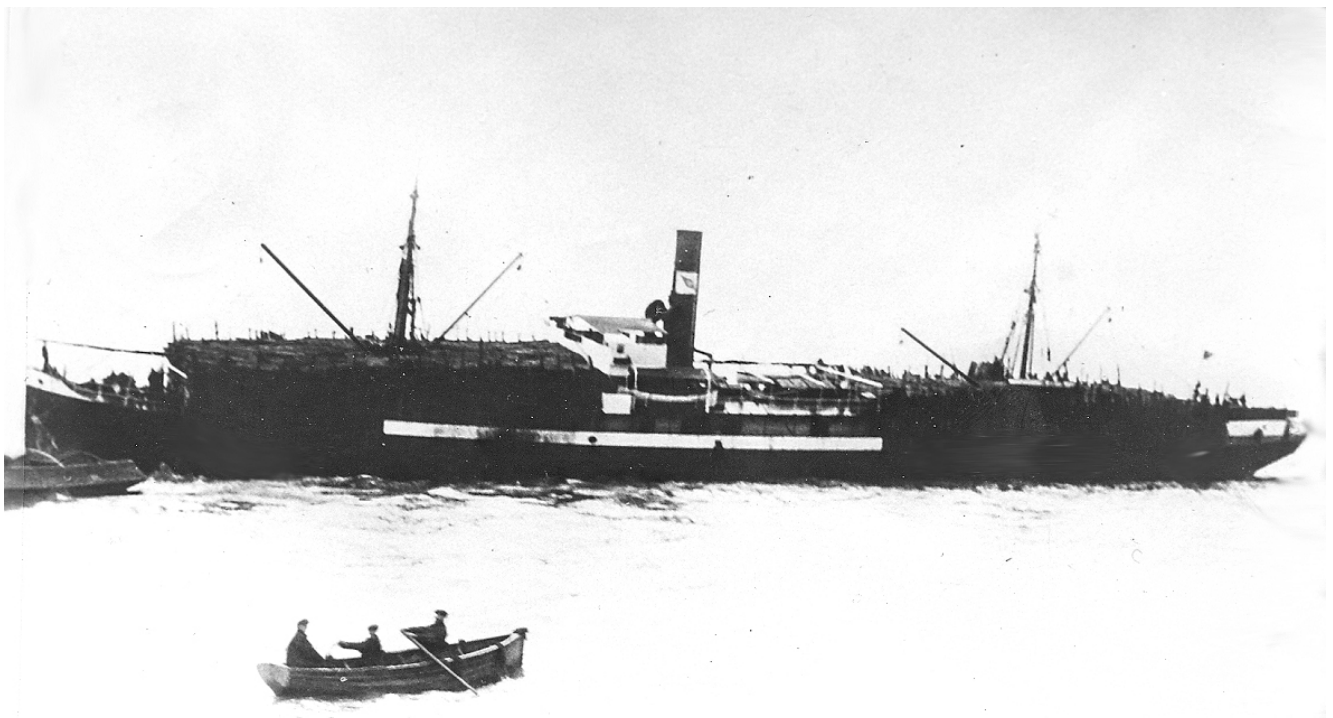
s.s Nord. Gick på grund utanför Tasmanien och sjönk 8 november 1915.

(troligen rätt "Nord" - men viss reservation)

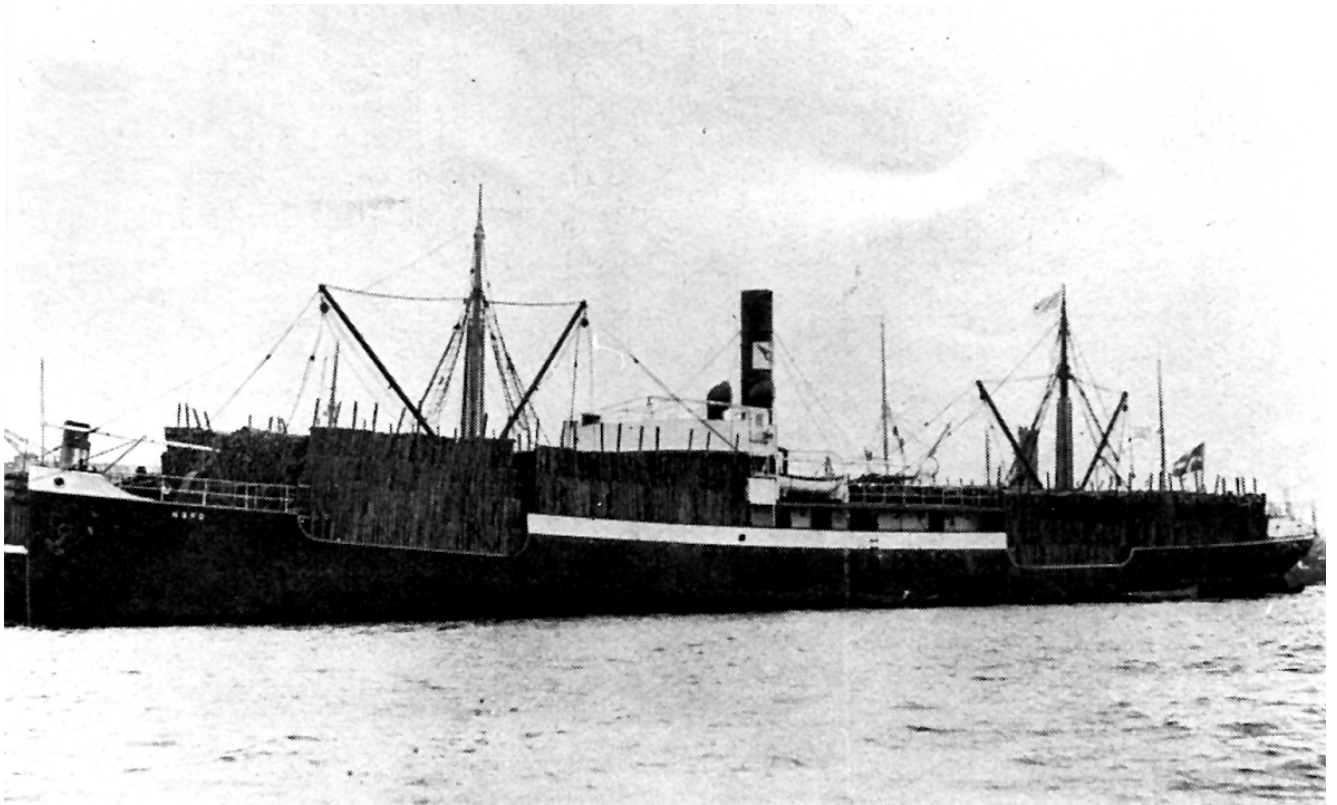




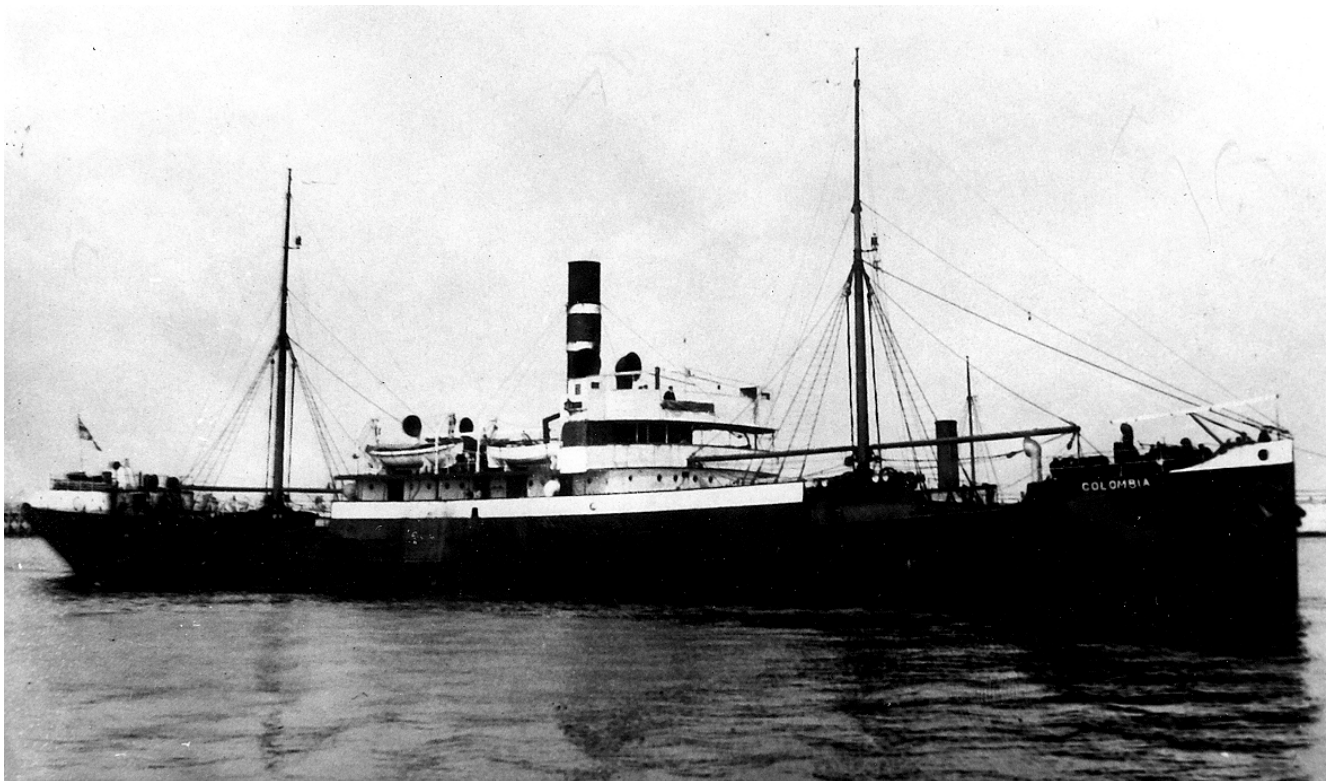
NB 90 Nord sjösättning



NB 90 Nord



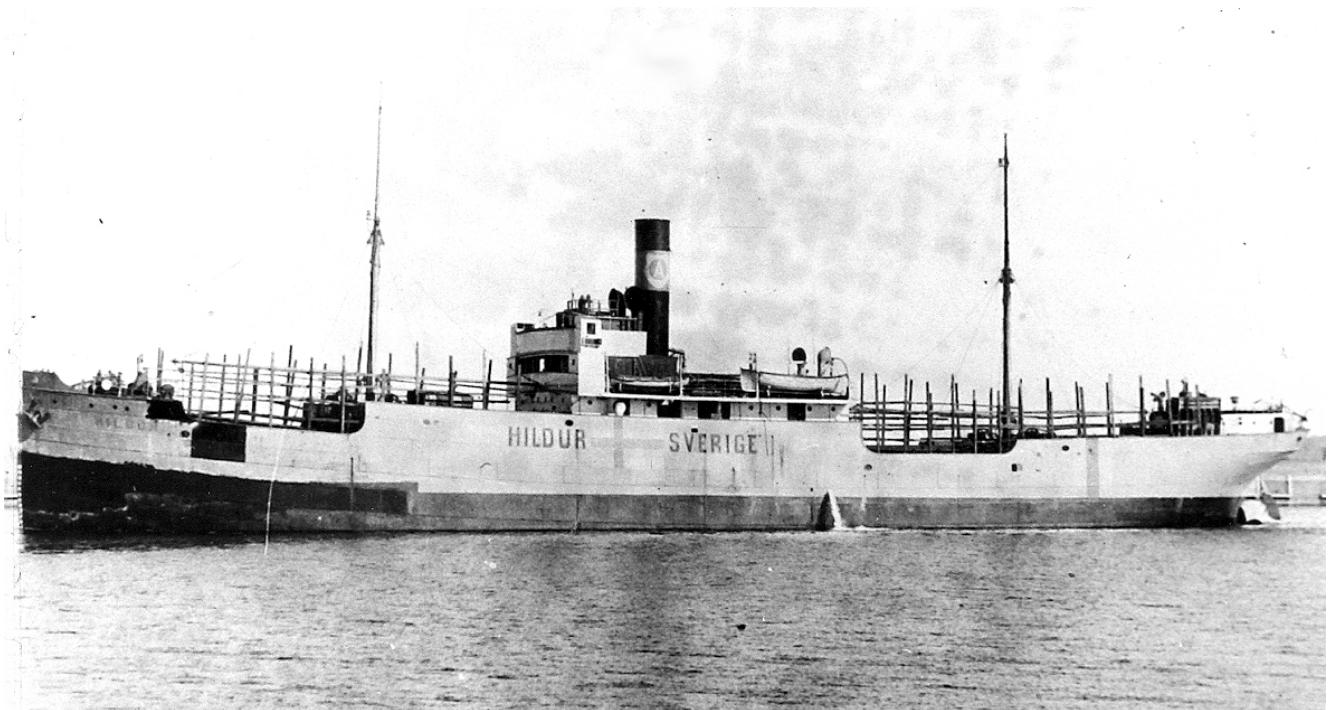
NB 90 Nord (2)



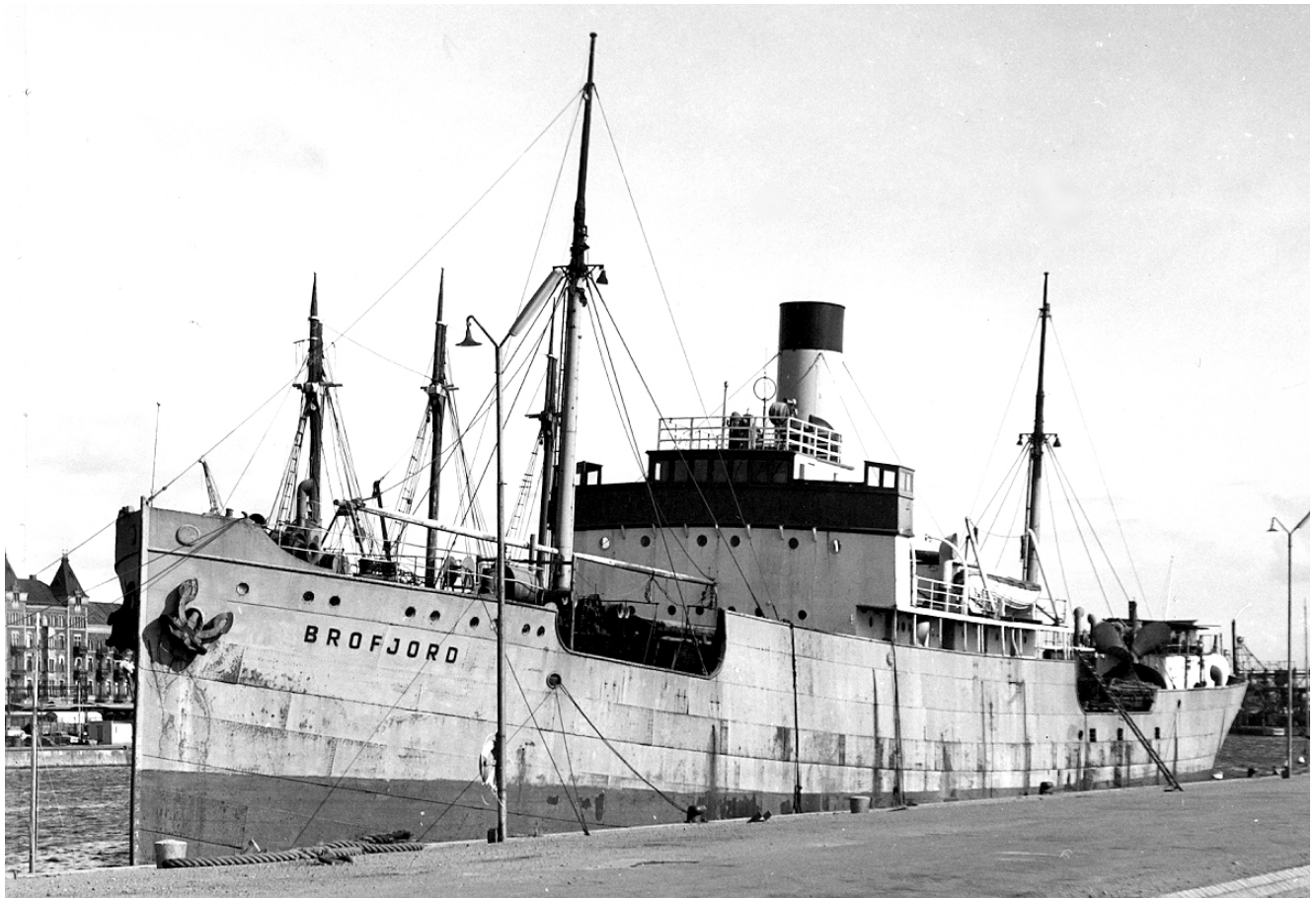
NB 90 Colombia



NB 90 Hildur 1930-talet



NB 90 Hildur under WWII



NB 90 Brofjord i Helsingborg 1960

Snabba fakta

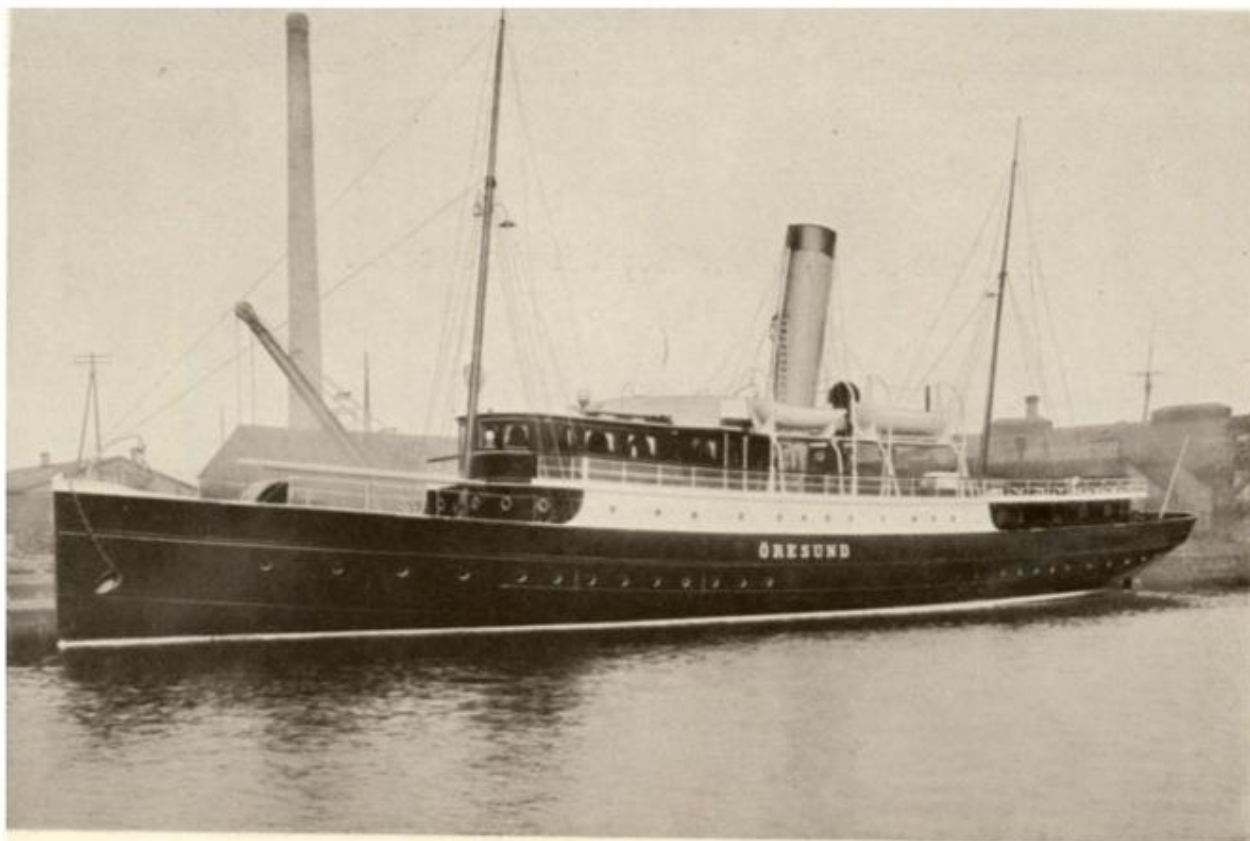
- Nr: 90
 - Art: s.s
 - Namn: Nord
 - Typ: Lastfart
 - Dw ton/Depl ton: 2970 dw
 - Levererad 1906
 - Beställare: Rederi AB Rex, Stockholm
-

**Passagerarfartyget
Öresund (nr 89, 1905)**

S/S

The passenger steamer *Öresund* for traffic Malmö—Copenhagen.

Kommentar: Fart. b.nr 89, S/S Öresund.
Passagerarfartyg på 625 depl.
Levererat 1905 till Red. AB Öresund, Malmö/ BoN



S/S Öresund

Passagerarångbåten Öresund trafikerade rutten Malmö – Köpenhamn.

Snabba fakta

- Nr: 89
- Art: s.s
- Namn: Öresund
- Typ: Pass.fart
- Dw ton/Depl ton: 625 depl
- Levererad 1905
- Fart Knop 13
- Effekt Hk/MW 825
- Beställare: Svenska Rederi AB Öresund, Malmö

Pråmen Ångkranpråm Nr 8 (nr 88, 1904)

B.nr 88 Ångkranpråm NR 8

Ingen bild hittad men ett utdrag ur en artikel:

"Skärgårdsflottan och den marina utvecklingen fram till sekelskiftet 1900"

--- Som vapenbärare till de nya vapentyperna införskaffades under slutet av 1800-talet torpedbåtar och ångkranpråmar. Torped- båtarna fanns i olika storleksklasser där den minsta vägde 40 ton och den tyngsta 100 ton. Hastighetskapaciteten låg på mellan 16 och 23 knop.

Ångkranpråmarna var föregångare till dagens minutläggare. Dessa syftade till att lägga ut fasta mineringar, främst kontroller- bara bottenminor. Båtarnas displacement låg på cirka 100 ton.

Utdrag ur en artikel "Skärgårdsflottan och den marina utvecklingen fram till sekelskiftet 1900":

-- Som vapenbärare till de nya vapentyperna införskaffades under slutet av 1800-talet torpedbåtar och ångkranpråmar. Torpedbåtarna fanns i olika storleksklasser där den minsta vägde 40 ton och den tyngsta 100 ton. Hastighetskapaciteten låg på mellan 16 och 23 knop.

Ångkranpråmarna var föregångare till dagens minutläggare. Dessa syftade till att lägga ut fasta mineringar, främst kontrollerbara bottenminor. Båtarnas displacement låg på cirka 100 ton.

Snabba fakta

- Nr: 88
- Namn: Ångkranpråm Nr 8
- Typ: Kranpråm

- Dw ton/Depl ton: 109 depl
 - Levererad 1904
 - Effekt Hk/MW 100
 - Beställare: Svenska Marinen
-

Isbrytaren S/S Isbrytaren (nr 87, 1903)

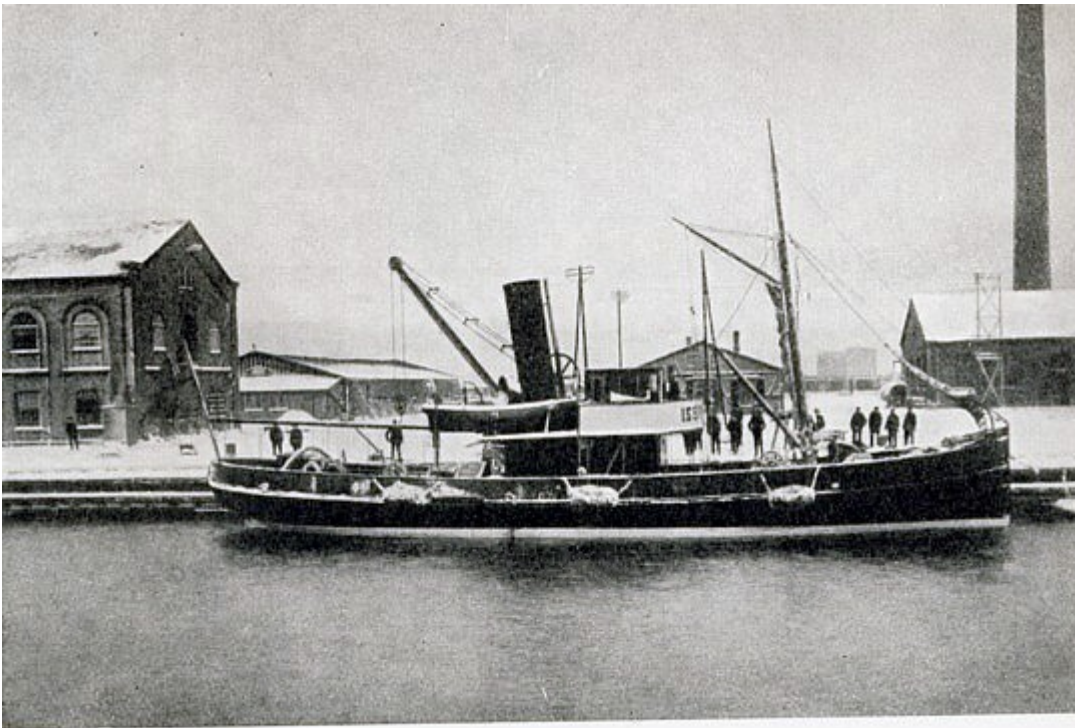


Fig. 41. Vinterbild 1903. Isbrytaren till Norrköping, byggn. nr 87, klar till leverans.

Vinterbild 1903. Isbrytaren Norrköping, byggnation nr 87, klar till leverans.

Snabba fakta

- Nr: 87
- Art: s.s

- Namn: Isbrytaren
 - Typ: Isbrytare
 - Dw ton/Depl ton: 190 depl
 - Levererad 1903
 - Effekt Hk/MW 350
 - Beställare: Norrköpings Hamnstyrelse
-

Pansarskeppet Manligheten (nr 86, 1904)

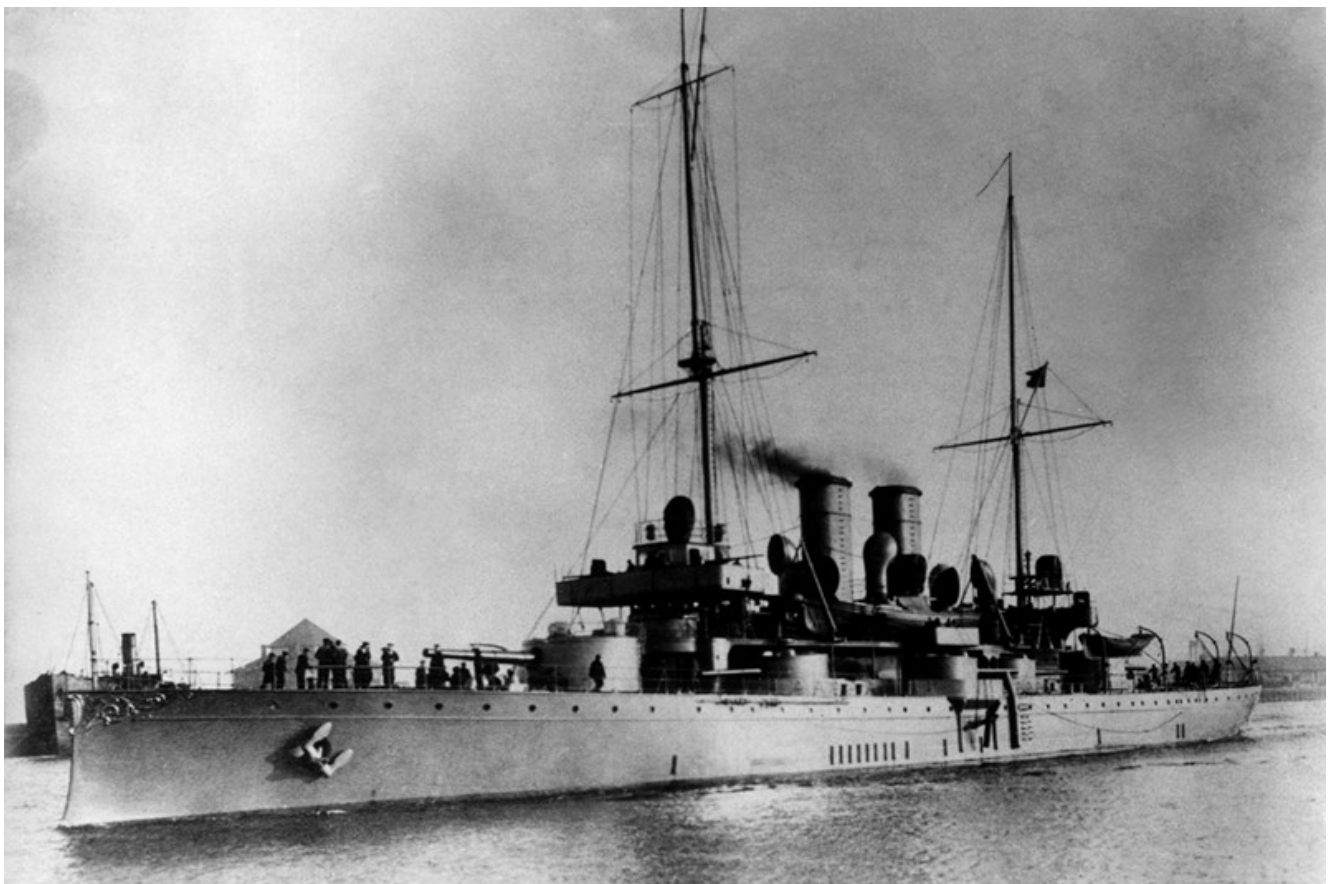


Snabba fakta

- Nr: 86
- Namn: Manligheten
- Typ: Pansarskepp

- Dw ton/Depl ton: 3635 depl
 - Levererad 1904
 - Effekt Hk/MW 5800
 - Beställare: Svenska Marinen
-

Pansarskeppet Tapperheten (nr 85, 1901)



Pansarskeppet Tapperheten (1902).

1902

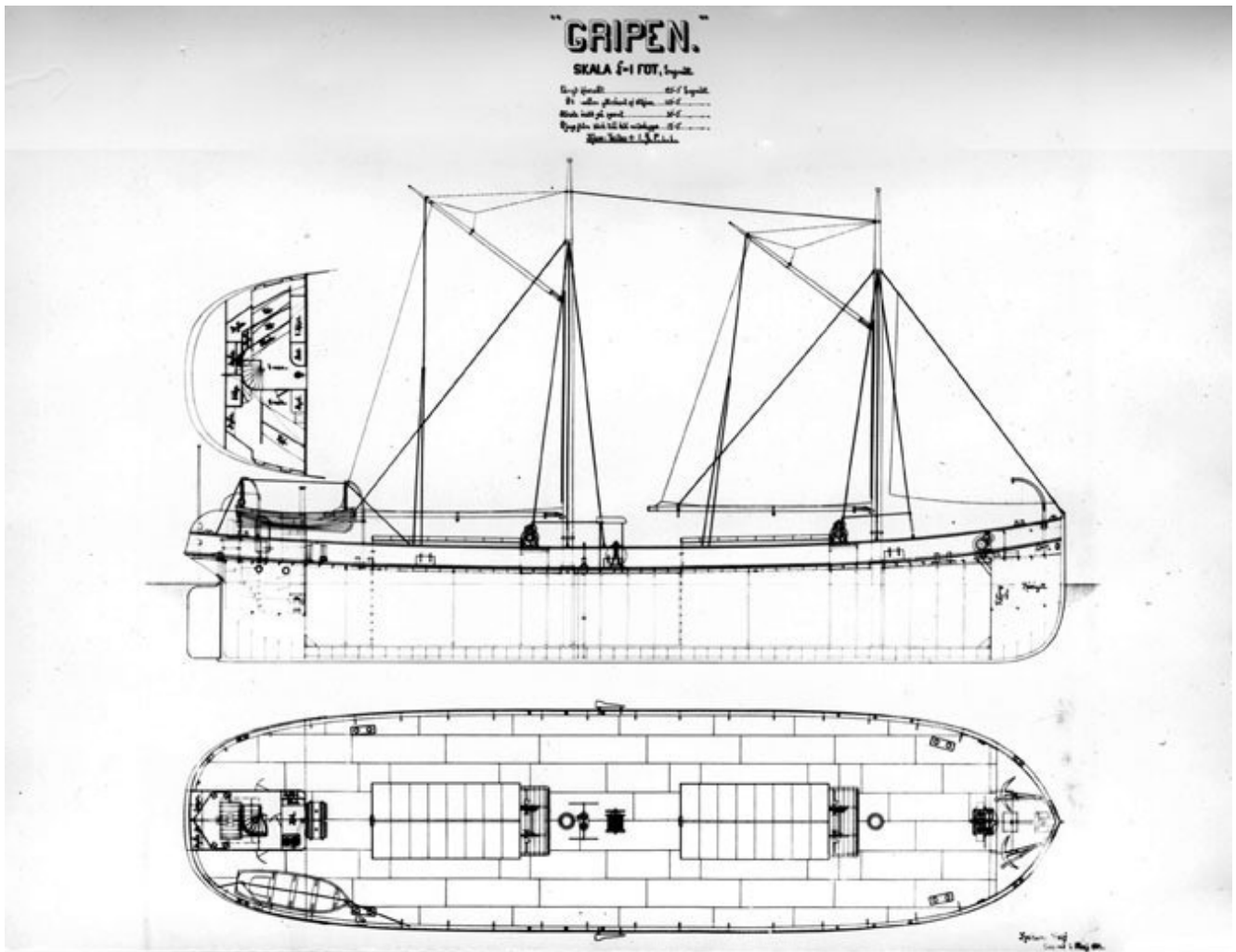
Pansarskeppet Tapperheten
B:nr 85, 3635 dwt.
Maskin 5300 Hk, fart 17,2 knop.
Sjösatt 1901-07-01.
Lev. 1902, svenska marinen.



Snabba fakta

- Nr: 85
- Namn: Tapperheten
- Typ: Pansarskepp
- Dw ton/Depl ton: 3635 depl
- Kölsträckt Start Docka: 1.6 1900
- Sjösatt Utdockad 7.11 1901
- Levererad 1902
- Fart Knop 17,2
- Effekt Hk/MW 5500
- Beställare: Svenska Marinen

Pråmen Gripen (nr 84, 1899)



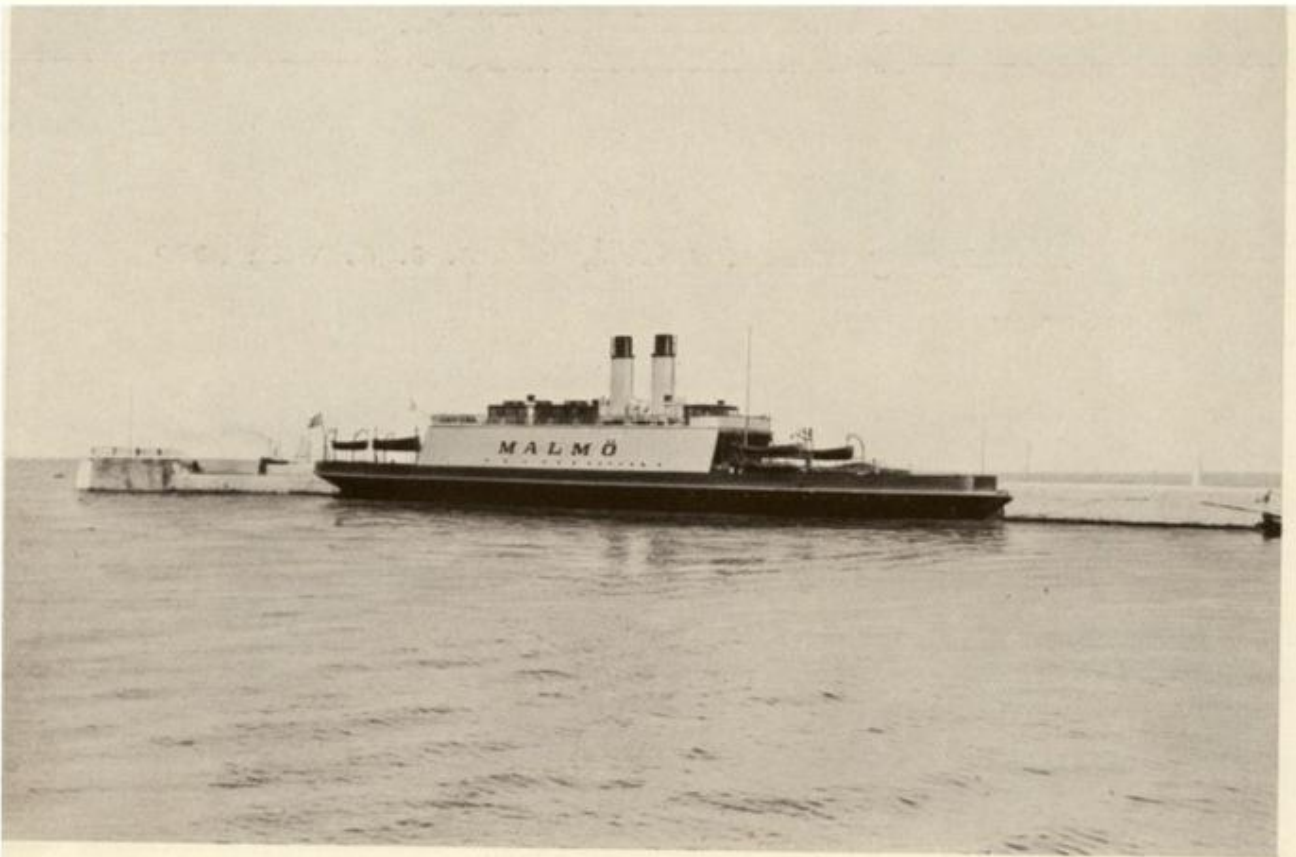
Snabba fakta

- Nr: 84
 - Namn: Gripen
 - Typ: Pråm
 - Dw ton/Depl ton: 600 dw
 - Levererad 1899
 - Beställare: Malmö Bogser AB, Malmö
-

**Färjan S/S Malmö (nr 83,
1900)**

The steam-ferry *Malmö* built for the Swedish State Railways and running on the trade Malmö—Copenhagen.

Kommentar: Fart. b.nr 83, S/S Malmö, Färja, 1710 depl.
Levererat 1900 till Kungliga Järnvägsstyrelsen, Stockholm/ BoN



The steam-ferry Malmö

Ångfärjan Malmö trafikerade rutten Malmö – Köpenhamn.

Snabba fakta

- Nr: 83
 - Art: s.s
 - Namn: Malmö
 - Typ: Färja
 - Dw ton/Depl ton: 1710 depl
 - Levererad 1900
 - Effekt Hk/MW 1650
 - Beställare: Kungl. Järnvägsstyrelsen, Stockholm
-

Lastfartyget S/S Islam (nr 82, 1899)

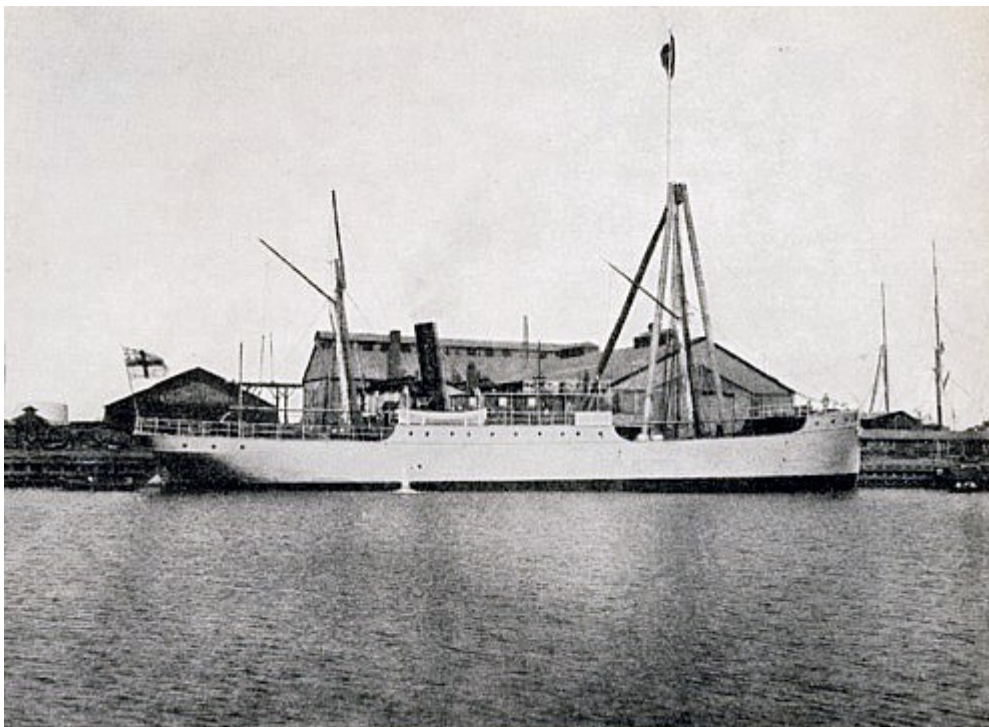


Fig. 27. Utrustningskajen med ångfartyget Islam under nya kranen.

Utrustningskajen med ångfartyget Islam under nya kranen.

Snabba fakta

- Nr: 82
- Art: s.s
- Namn: Islam
- Typ: Lastfart
- Dw ton/Depl ton: 460 dw
- Levererad 1899
- Effekt Hk/MW 480
- Beställare: Ing. G. Lindberg, Stockholm