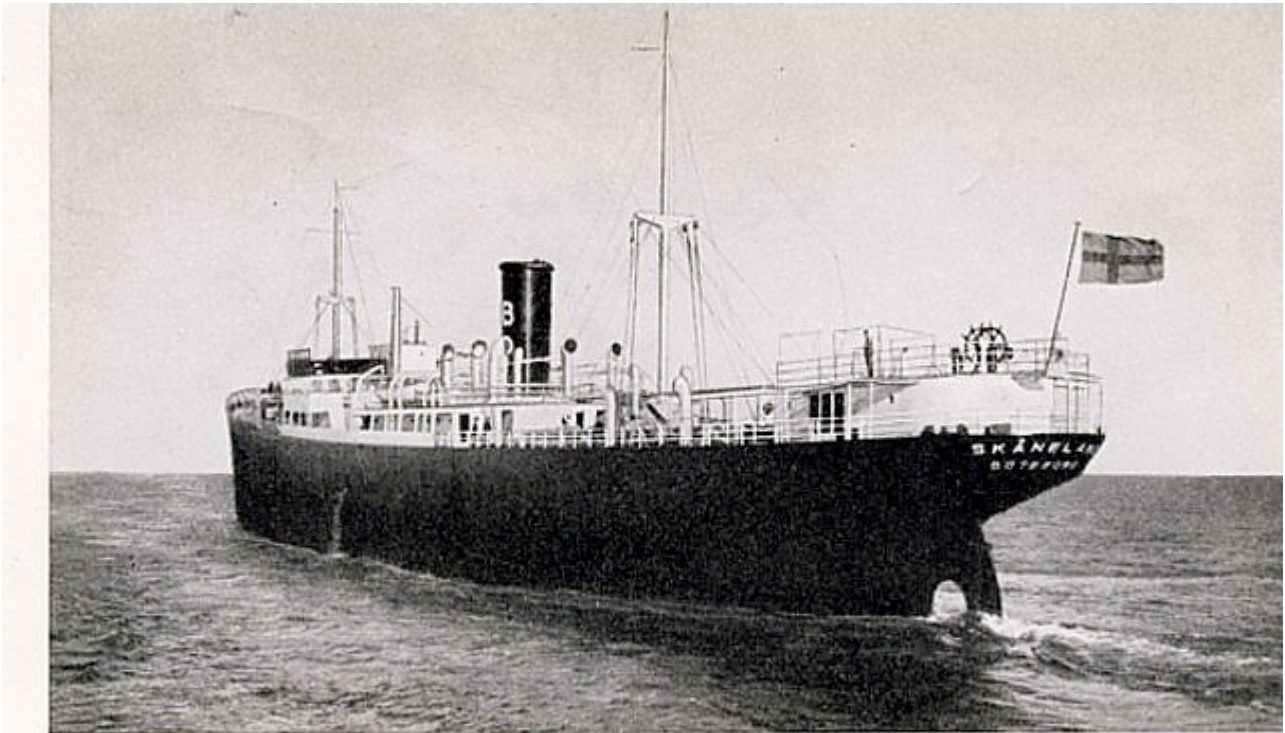


Lastfartyget S/S Skåneland (nr 146, 1925)



Lastmotorfartyget Skåneland.

Beställare: Rederi A/B Tirfing, Göteborg. Byggnads nr: 146. Leveransår: 1925. Lastförmåga: 7654 d. w. tons. Längd mellan stävar: 375'-8". Maskinstyrka: 2100 ahk. Fart: 11 knop.

Längd mellan stävar: 375' – 8"

Hon såldes den 7:e juni 1927 till tyska köpare. Hon övertogs i januari 1928, fick namnet Pernambuco. Som krigsskadestånd till den brittiska regeringen den 23 september 1945 då hon fick namnet Empire Dart.

Krigsskadestånden reviderades 1946 och båten fick sovjetisk flagg och namnet Krasnodar.

Byggs om och moderniserades (år okänt).

Den 1 januari 1975 kom hon till Split för upphuggning hos Brodospas.

Snabba fakta

- Nr: 146
 - Art: s.s
 - Namn: Skåneland
 - Typ: Lastfart
 - Dw ton/Depl ton: 7654 dw
 - Kölsträckt Start Docka: 29.9 1924
 - Sjösatt Utdockad 23.7 1925
 - Levererad 22.11 1925
 - Fart Knop 11
 - Effekt Hk/MW 2100
 - Beställare: Ångfartyg AB Tirfing, Göteborg
-

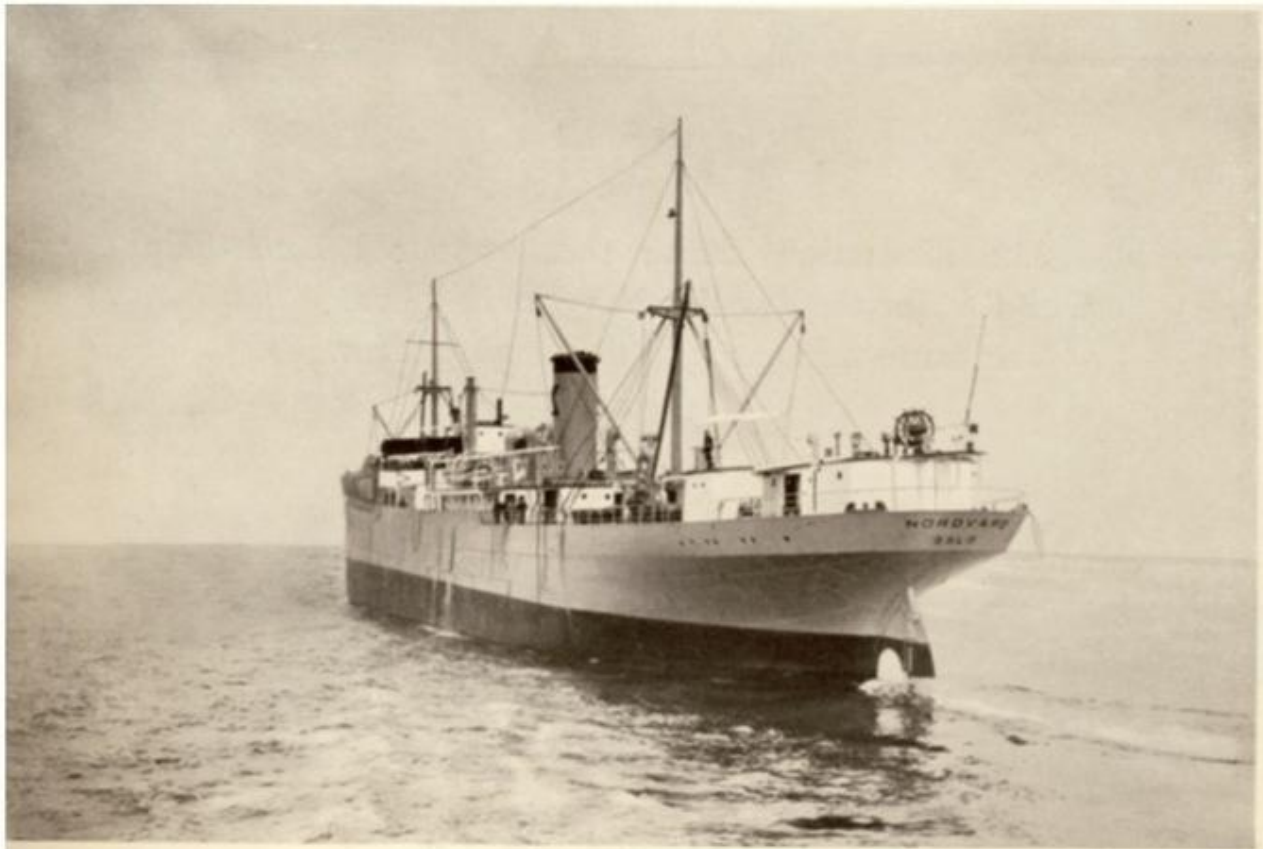
Lastfartyget M/S Nordvard (nr 145, 1925)

KOCKUMS

The illustration shows a single-screw motor cargo ship of 7600 tons d. w.

This ship is equipped with a Diesel Engine of Kockum-MAN system of 2650 I. H. P.

Kommentar: Fart. b.nr 145, M/S Nordvard, Lastfartyg - 7600 dw.
Levererat till Lauritz Kloster, Oslo, 12/8 1925. / BoN



Motorship Nordvard of 7600 tons d. w.

Kockums skriver: "The illustration shows a single-screw motor cargo ship of 7600 tons d. w. This ship is equipped with a Diesel Engine of Kockum-MAN system of 2650 I. H. P."

På resa Bunbury – Port Elizabeth kapades hon av den tyska hjälpkryssaren Pinguin som hade maskerats till Wilh. Wilhelmsen's Trafalgar den 16.9.1940 på position 30° 30,5' S – 69° 09' 0. Med tysk prisbesättning den 18-19 september fortsatte hon resan till Bordeaux. Den 2 oktober fick hon namnet Vestvard.

I maj 1941 återfick hon namnet Nordvard och skulle byggas om till försörjningsfartyg för tyska Kriegsmarine. Den 28 december 1944 sänktes hon av Allierat flyg i Moss-Horten-området.

Snabba fakta

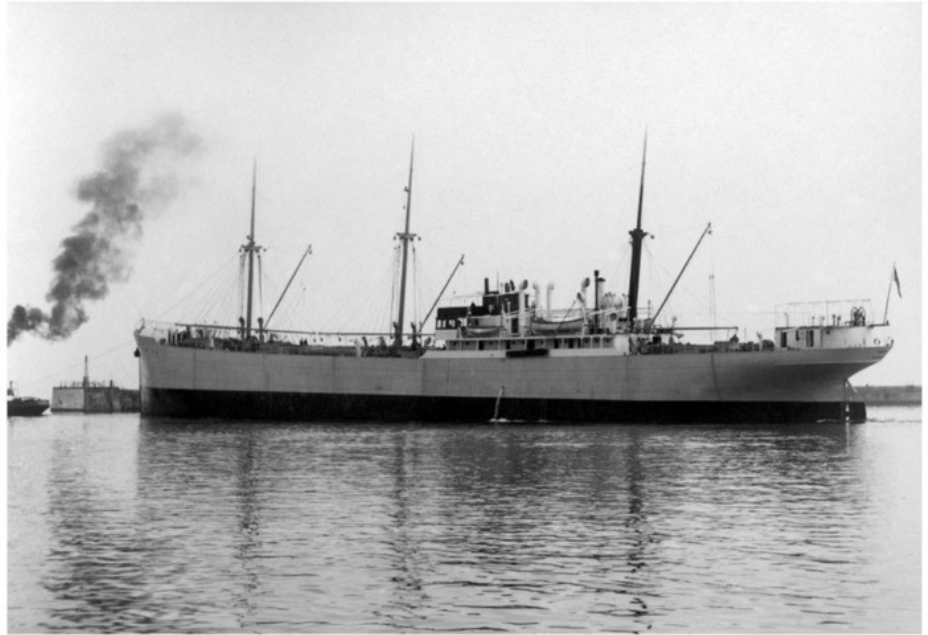
- Nr: 145
- Art: m.s
- Namn: Nordvard
- Typ: Lastfart
- Dw ton/Depl ton: 7660 dw
- Kölsträckt Start Docka: 8.8 1924
- Sjösatt Utdockad 16.4 1925
- Levererad 18.8 1925
- Beställare: Lauritz Kloster, Oslo

Lastfartyget M/S Santos (nr

144, 1925)

1925

Leverans av första fartyg med Kockum-MAN motor.
B:nr. 144, 6600 d.w. ton,
2100 HK, 11 knop.
Till Rederi AB Nordstjärnan,
16 maj 1925.

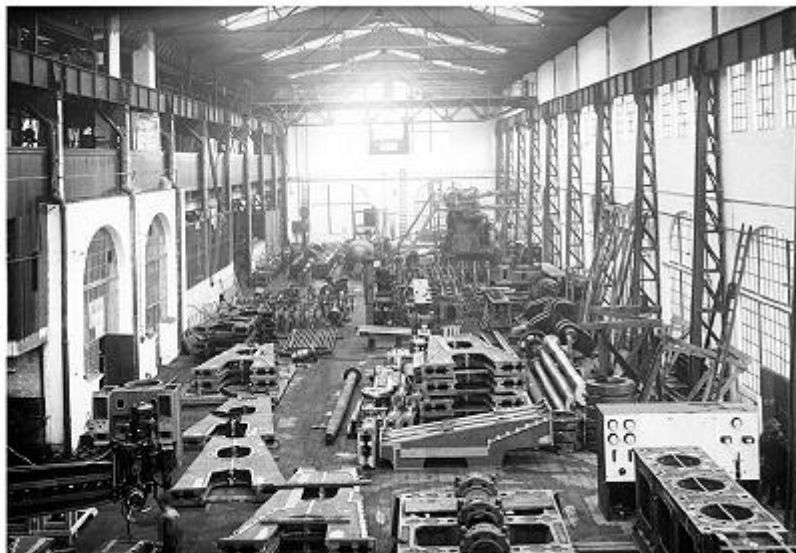


Första fartygsleveransen med Kockums-MAN motor.

24 februari 1940: Torpederades och sänktes av tyska ubåten U 63 (Oberleutnant zur See Günter Lorentz) på rutt mellan Bahia och Göteborg, position 59° 17 'N 0° 4 'V.

1923

Samarbetsavtal med MAN om bygge av Kockum-Man motorer. (Maschinenfabrik, Augsburg, Nürnberg). Bilden visar monteringshallen 1924 med m/s Santos ena motor.



Samarbetsavtal med MAN om bygge av Kockum-Man motorer. (Maschinenfabrik, Augsburg, Nürnberg). Bilden visar monteringshallen 1924 med m/s Santos ena motor.

Snabba fakta

- Nr: 144
 - Art: m.s
 - Namn: Santos
 - Typ: Lastfart
 - Dw ton/Depl ton: 6610 dw
 - Levererad 16.5 1925
 - Fart Knop 11
 - Effekt Hk/MW 2100 Hk
 - Beställare: Rederi AB Nordstjernen, Stockholm
-

Lastfartyget M/S Fryken (nr 143, 1924)

Minsprängdes 1939 vid Falsterbo. Fartyget sprang läck och sattes på grund.
Under vinter skruvades vraket sönder av isen och blev vrak. Besättningen räddad.



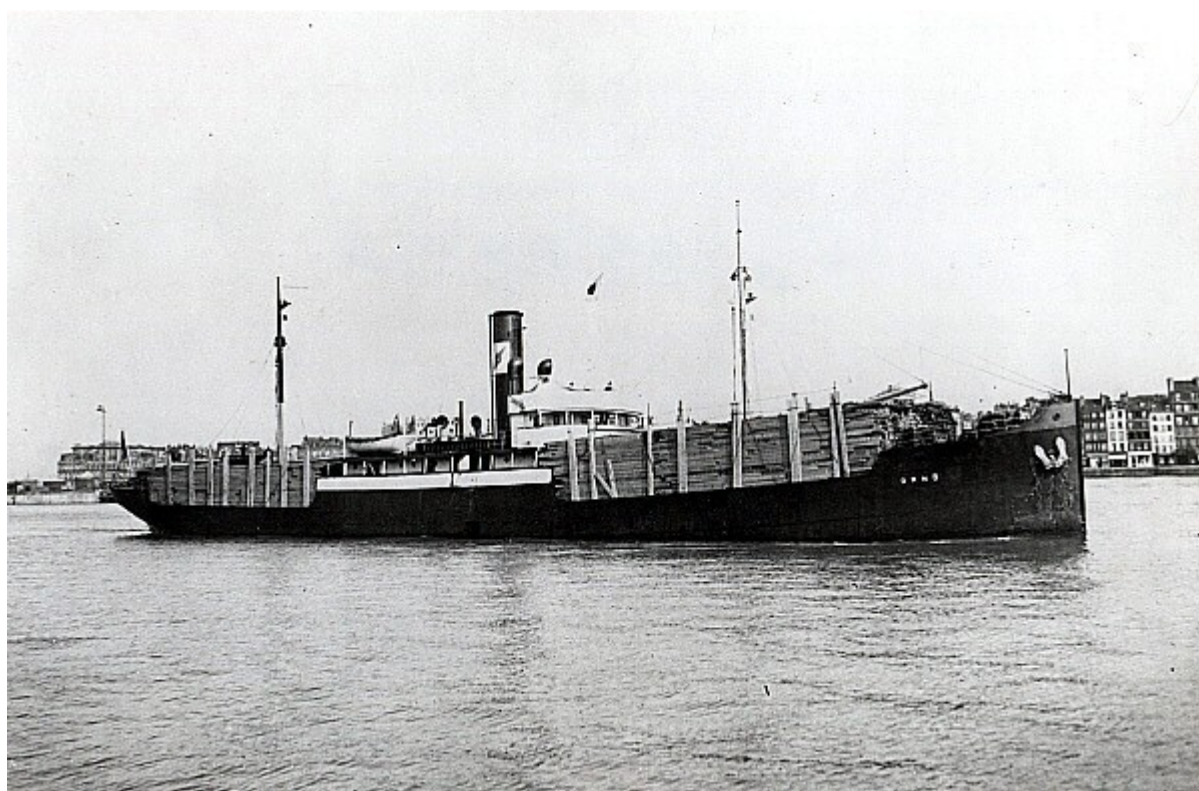
Minsprängdes 1939 vid Falsterbo. Fartyget sprang läck och

sattes på grund. Under vintern skruvades båten sönder av isen och blev vrak. Besättningen räddad.

Snabba fakta

- Nr: 143
- Art: m.s
- Namn: Fryken
- Typ: Lastfart
- Dw ton/Depl ton: 2610 dw
- Levererad 1924
- Beställare: [Ångbåts AB Ferm](#), Kristinehamn

Lastfartyget S/S Ornö (nr 142, 1924)



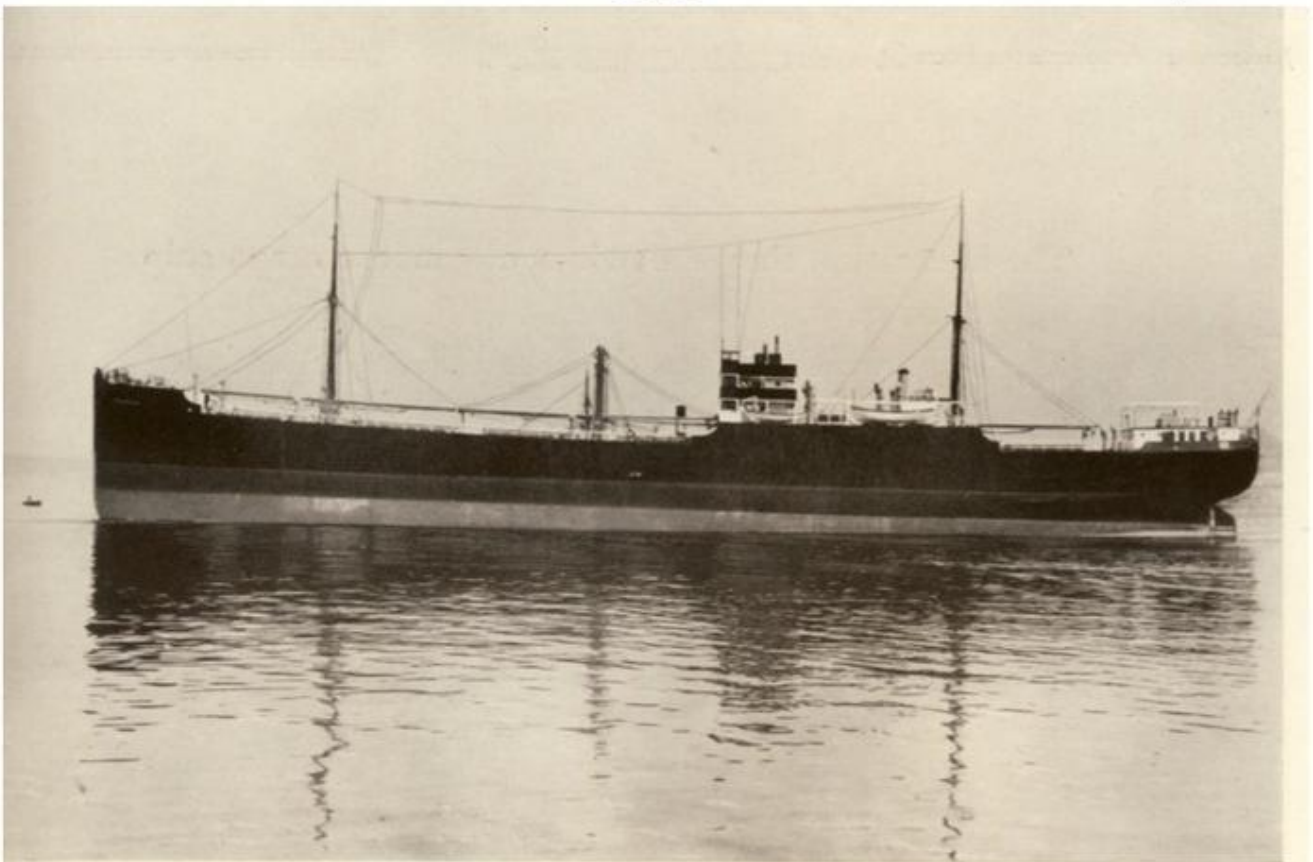
Snabba fakta

- Nr: 142
 - Art: s.s
 - Namn: Ornö
 - Typ: Lastfart
 - Dw ton/Depl ton: 2535 dw
 - Levererad 1924
 - Beställare: Rederi AB Rex, Stockholm
-

**Lastfartyget S/S Trolleholm
(nr 141, 1922)**

The illustration overleaf shows a twin-screw motor cargo ship of 7500 tons d. w.

Kommentar: Fart. b.nr 141, S/S Trolleholm, Lastfartyg – 7500 dw.
Levererat till AB Svenska Mexico Linien, Göteborg, 1922. / BoN

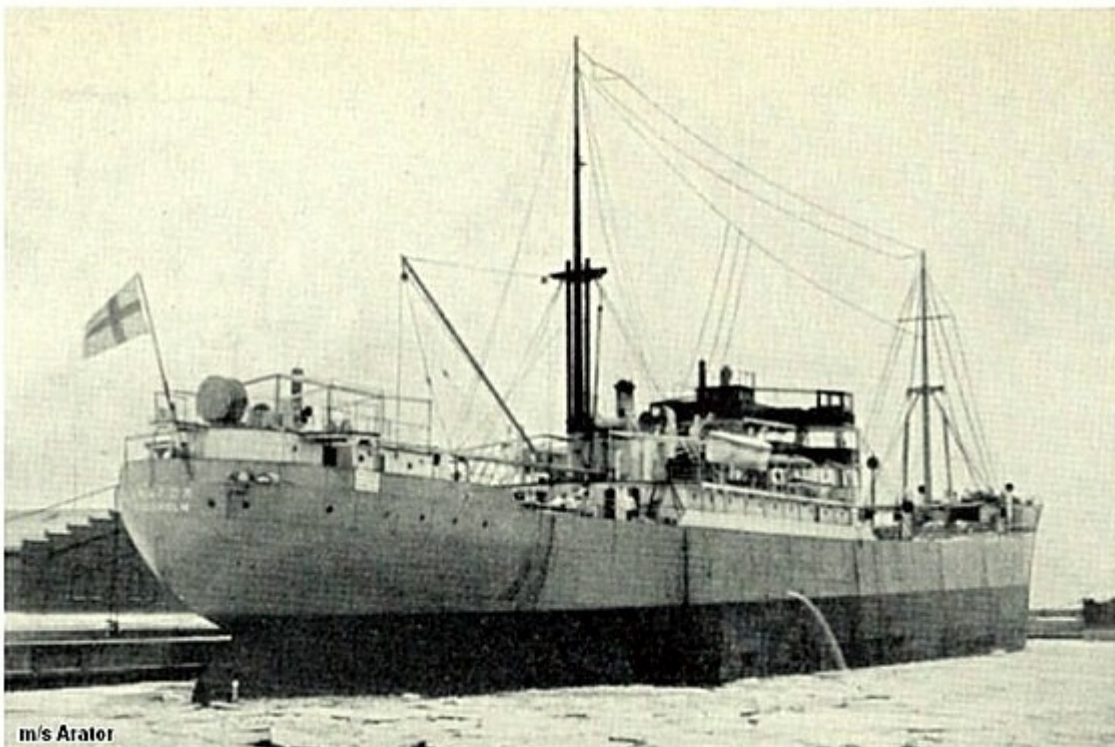


Kockums skriver: "The illustration overleaf shows a twin-screw motor cargo ship of 7500 tons d. w."

Snabba fakta

- Nr: 141
- Art: s.s
- Namn: Trolleholm
- Typ: Lastfart
- Dw ton/Depl ton: 7000 dw (ev 7500 dw)
- Levererad 1922
- Beställare: AB Svenska Amerika Mexico Linien, Göteborg

Lastfartyget S/S Arator (nr 140, 1921)



Snabba fakta

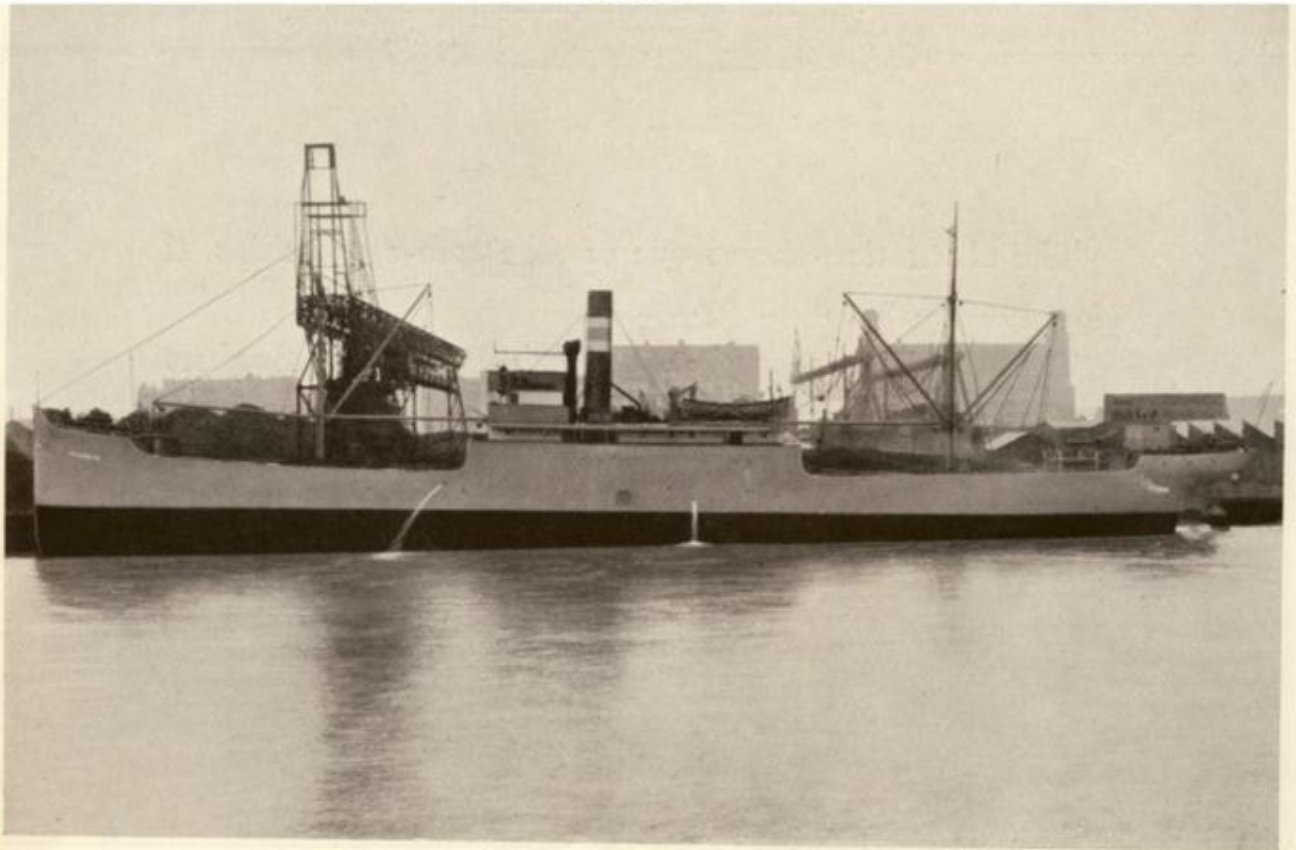
- Nr: 140
 - Art: s.s
 - Namn: Arator
 - Typ: Lastfart
 - Dw ton/Depl ton: 7535 dw
 - Levererad 1921
 - Fart Knop 10
 - Effekt Hk/MW 2100
 - Beställare: Sv. Lantmännens Rederi AB, Stockholm
-

Lastfartyget S/S Ardennia (nr 139, 1921)

The illustration shows one of the steam-cargo-ships of 2600 tons d. w., built by us.

Above named ship is equipped with Triple-Expansion-Engines, 800 I.H.P., of our own make.

Kommentar: Fart. b.nr 139, S/S Ardennia, Lastfartyg - ca 2600 dw
Levererat 1921 till Föreningen Ångf. AB Göthe, Göteborg / BoN



Steam-cargo-ship of 2600 tons d. w.

Kockums: "The illustration shows one of the steam-cargo-ships of 2600 tonns d. w., built by us. Above named ship is equipped with Triple-Expansion-Engines, 800 I.H.P., of our own make."

Snabba fakta

- Nr: 139
- Art: s.s
- Namn: Ardennia
- Typ: Lastfart
- Dw ton/Depl ton: 2500 dw
- Levererad 1921
- Beställare: Förenade Ångfartyg AB Götha, Göteborg

**Lastfartyget S/S Burgundia
(nr 137, 1920)**



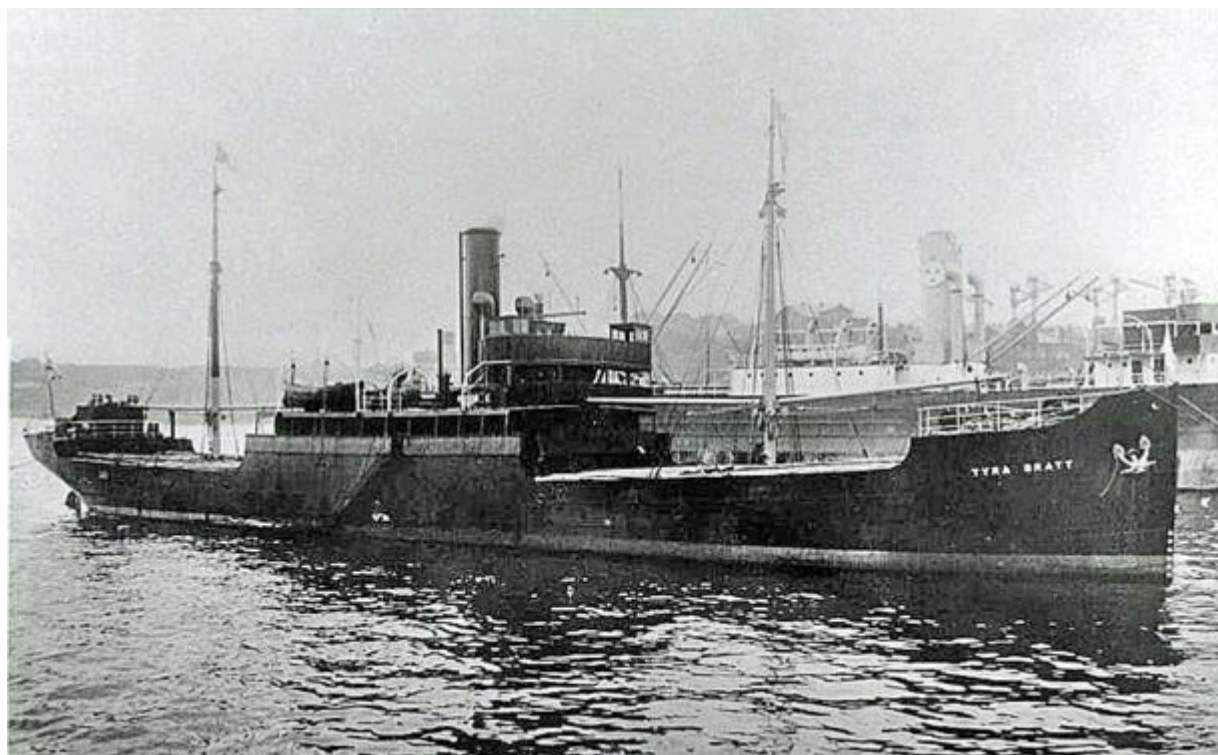
S/S Burgundia. Göteborg – Antwerpen.

Snabba fakta

- Nr: 137
- Art: s.s
- Namn: Burgundia
- Typ: Lastfart
- Dw ton/Depl ton: 2500 dw
- Levererad 1920
- Beställare: Förenade Ångfartyg AB Götha, Göteborg

Lastfartyget S/S Tyra Bratt

(nr 136, 1923)



Snabba fakta

- Nr: 136
- Art: s.s
- Namn: Tyra Bratt
- Typ: Lastfart
- Dw ton/Depl ton: 2220 dw
- Levererad 1923
- Effekt Hk/MW 730
- Beställare: Adolf Bratt & CO, Göteborg