

Lastfartyget S/S Bris (nr 135, 1920)



Måleri via Steinar Norheim.

Snabba fakta

- Nr: 135
 - Art: s.s
 - Namn: Bris
 - Typ: Lastfart
 - Dw ton/Depl ton: 2220 dw
 - Levererad 1920
 - Effekt Hk/MW 720
 - Beställare: D/S A/S Brei, Skien
-

Lastfartyget S/S Ellwiron (nr 134, 1919)



Ellwiron – omdöpt till Bore VI – Strandad vid Holländska kusten 1953.

Snabba fakta

- Nr: 134
- Art: s.s
- Namn: Ellwiron
- Typ: Lastfart
- Dw ton/Depl ton: 2220 dw
- Levererad 1919
- Effekt Hk/MW 720

▪ Beställare: Ljusne-Woxna AB, Stockholm

Lastfartyget S/S Rimfaxe (nr 133, 1921)

11 personer omkom den 27 april 1941 när Rimfaxe torpederades och sjönk:

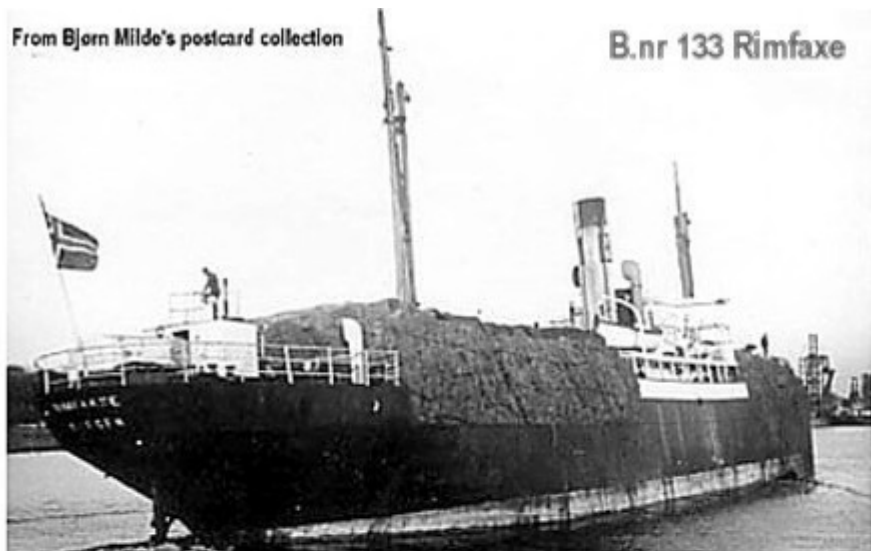
Rimfakes SS. Built by Kockums mek. Verkstads A/B, Malmö, Sweden, delivered in March-1921 as Rimfakse to D/S A/S Ringhorn (Albert Schjelderup), Bergen. 235.5' x 37,7' x 16,5', Triple exp. (Kockum), 160 nhp.

Rimfaxe left Blyth on April 20th 1941 with a cargo of 1900 tons coal for Patricksfjord, Iceland, sailing in convoy to Loch Ewe, then departed alone on April 25th 1941. At 01:50 on the 27:th shw was struck in the after part of No.

2 hatch, port side, by a torpedo from U-147, Capt. Eberhard Wetjen had just taken over the command that month, previously commanded by Reinhard Hardegen, position 60 10N 08 54W (about 130 n. miles northwest of Scotland).

From Bjorn Mildo's postcard collection

B.nr 133 Rimfaxe



Rimfaxe SS. Built by Kockums mek. Verkstads A/B, Malmö, Sweden, delivered in March-1921 as Rimfaxe to D/S A/S Ringhorn (Albert Schjelderup), Bergen. 235.5' x 37.7' x 16.5', Triple exp. (Kockum), 160 nhp. Rimfaxe left Blyth on April 20th 1941 with a cargo of 1900 tons coal for Patricksfjord, Iceland, sailing in convoy to Loch Ewe, then departed alone on April 25th 1941. At 01:50 on the 27th she was struck in the after part of No.

2 hatch, port side, by a torpedo from U-147, Capt. Eberhard Wetjen had just taken over the command that month, previously commanded by Reinhard Hardegen, position 60 10N 08 54W (about 130 n. miles northwest of Scotland).

27 april 1941 - 11 omkomna

From Bjorn Mildo's postcard collection.

Snabba fakta

- Nr: 133
 - Art: s.s
 - Namn: Rimfaxe
 - Typ: Lastfart
 - Dw ton/Depl ton: 2220 dw
 - Levererad 1921
 - Effekt Hk/MW 720
 - Beställare: Alb. Schalderup, Bergen
-

Lastfartyget S/S Kapela (nr 132, 1920)



S/S Kapela såldes och döptes om till S/S Dagmar Bratt.

Snabba fakta

- Nr: 132
 - Art: s.s
 - Namn: Kapela
 - Typ: Lastfart
 - Dw ton/Depl ton: 2260 dw
 - Levererad 1920
 - Effekt Hk/MW 720
 - Beställare: D/S Kap, Sandefjord
-

Lastfartyget S/S Wallonia (nr 131, 1919)



Snabba fakta

- Nr: 131
 - Art: s.s
 - Namn: Wallonia
 - Typ: Lastfart
 - Dw ton/Depl ton: 2288 dw
 - Levererad 1919
 - Effekt Hk/MW 720
 - Beställare: Förenade Ångfartyg AB Götha, Göteborg
-

Lastfartyget S/S Halfdan (nr 130, 1918)

B.nr 130

S/S HALFDAN af København



OBS! Fanns flera generationer "Halfdan" (därför viss reservation)

S/S Halfdan af København.

OBS! Det fanns flera generationer "Halfdan" (därför viss reservation)

Snabba fakta

- Nr: 130
- Art: s.s
- Namn: Halfdan
- Typ: Lastfart Dw ton/Depl ton: 2280 dw
- Levererad 1918
- Effekt Hk/MW 720
- Beställare: A.O. Andersson & CO, Köbenhavn

Lastfartyget Grim (nr 128, 1919)

Inget foto hittat.

Men hon hittades faktiskt i Svea-bolagets fartygslista – och var tydligen i tjänst i samma rederi alla åren fram till hon skrotades 1958.

Ur Svea-bolagets fartygslista

The Fleets

**Svea Lines / Sveabolaget / Stockholms Rederi
AB Svea / Rederi AB Svea, Sweden**

Grim (1) 1919 built by Kockums Varv, Malmö
and 1958 scrapped. 1,329

Hittades i Svea-bolagets fartygslista:

The Fleets

Svea Lines / Sveabolaget / Stockholms Rederi AB Svea / Rederi
AB Svea, Sweden

Grim (1) 1919 built by Kockums Varv, Malmö and 1958 scrapped.
1,329

Grim var i Svea-bolagets tjänst fram till skrotningen 1959.

Snabba fakta

- Nr: 128
- Namn: Grim
- Typ: Lastfart
- Dw ton/Depl ton: 2220 dw
- Levererad 1919
- Effekt Hk/MW 720
- Beställare: Stockholms Rederi AB Svea

Lastfartyget S/S Hollandia (nr 127, 1918)

B.Nr 127 Hollandia

Inget foto hittat men en rapport om minsprängning:

about the loss

cause lost: mine

date lost: 20/10/1919 [dd/mm/yyyy]

casualties:

about people

builder:  Kockums Varv (Mek. Verkstad), Malmö

owner:  Fornvade Ångfartygs Aktiebolaget Gotha - F. Sternhagen, Göteborg (Gothenburg)

Laquist Björn 19/03/2009

HOLLANDIA was on a voyage from Göteborg to Antwerpen with 1950 tons of zinc ore and 150 tons of mixed cargo when a mine detonated under the stern. HOLLANDIA sank at once with loss of 20 men.

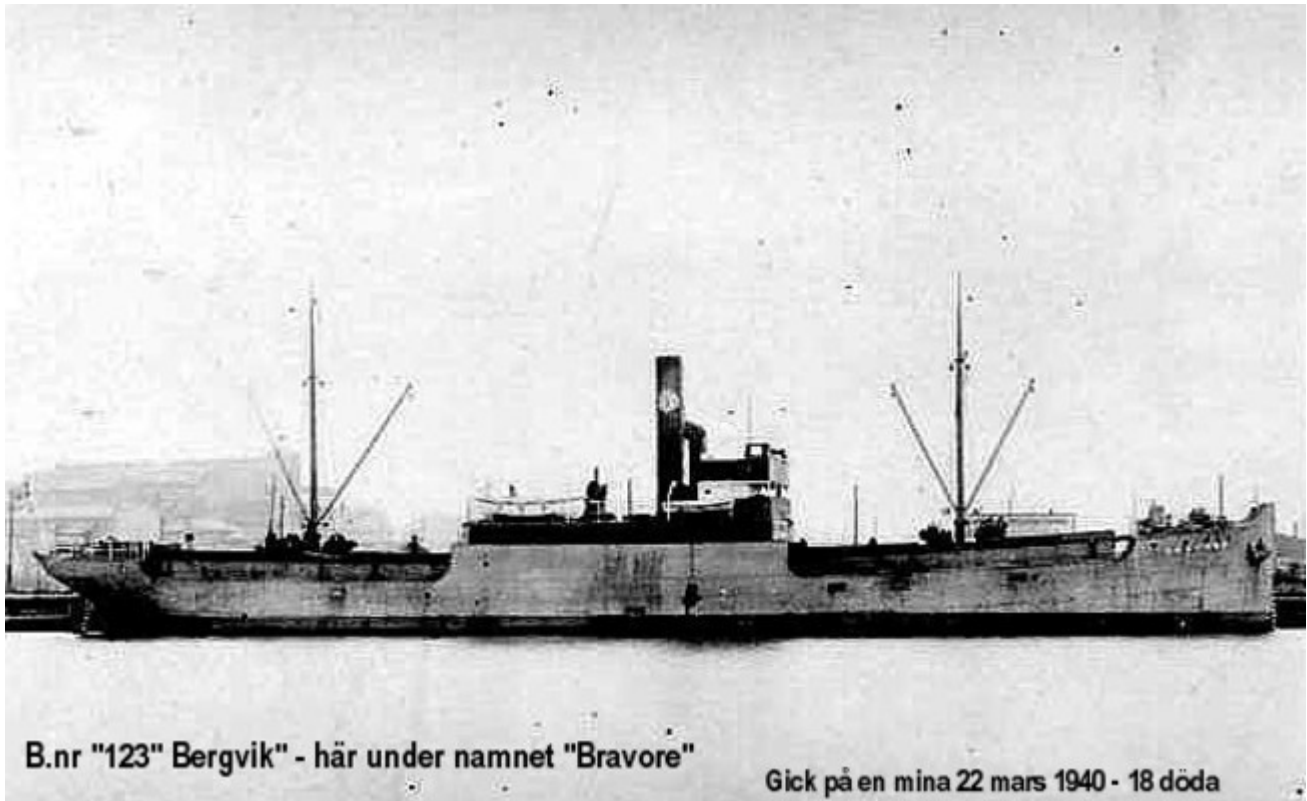
Minsprängning 1919-10-20: Hollandia var på väg från Göteborg till Antwerpen med 1950 ton zinkmalm och 150 ton blandad last

när en mina exploderade under aktern. Hollandia sjönk direkt och 20 personer omkom.

Snabba fakta

- Nr: 127
 - Art: s.s
 - Namn: Hollandia
 - Typ: Lastfart
 - Dw ton/Depl ton: 2211 dw
 - Levererad 1918
 - Effekt Hk/MW 720
 - Beställare: Förenade Ångfartyg AB Götha, Göteborg
-

Lastfartyget Bergvik (nr 123, 1916)

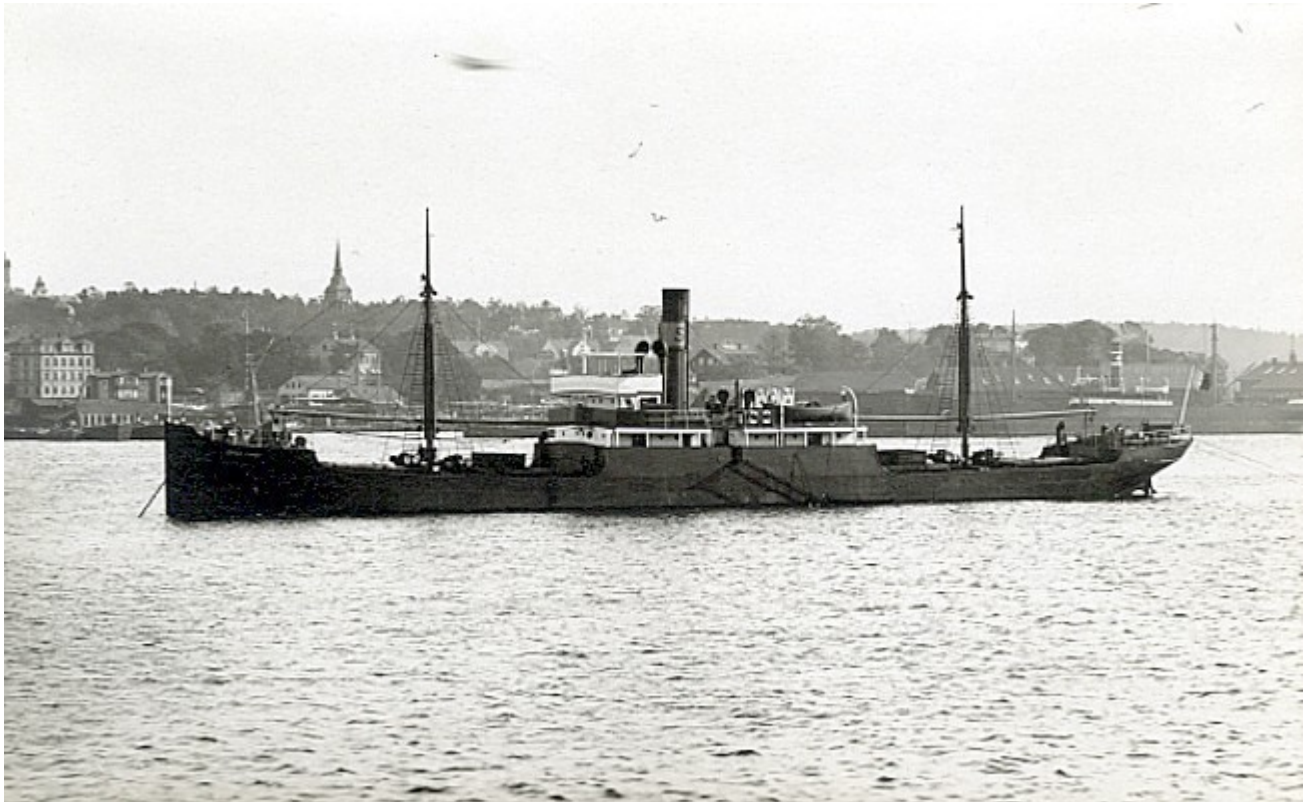


B.nr 123 **Bergvik** – här under namnet **Bravore**. Gick på en mina 22 mars 1940 – 18 döda.

Snabba fakta

- Nr: 123
 - Art: s.s
 - Namn: Bergvik
 - Typ: Lastfart
 - Dw ton/Depl ton: 2250 dw
 - Levererad 1916
 - Effekt Hk/MW 720
 - Beställare: Rederi AB Sverige, Stockholm
-

Lastfartyget Johan Sanne (nr 118, 1914)



Snabba fakta

- Nr: 118
- Art: s.s
- Namn: Johan Sanne
- Typ: Lastfart
- Dw ton/Depl ton: 2220 dw
- Levererad 1914
- Effekt Hk/MW 720
- Beställare: J.N. Sanne, Uddevalla