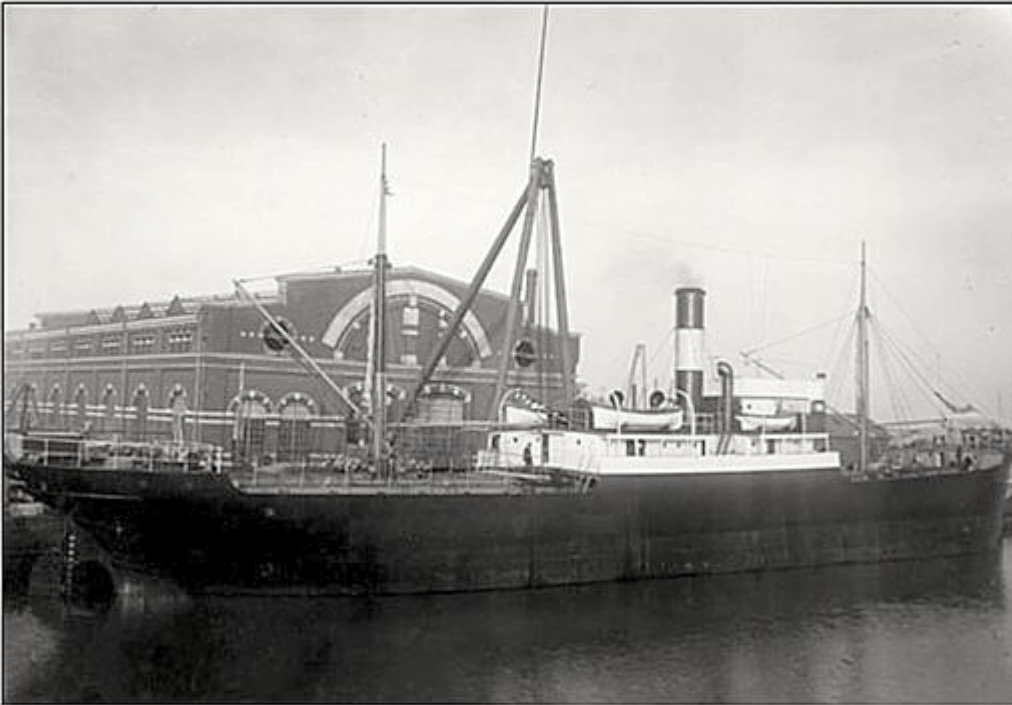


# Lastfartyget S/S Nautic (nr 117, 1914)

B.nr 117 Nautic - obs! gamla mastkranen bakom.



B.nr 117 Nautic – obs! gamla mastkranen bakom.

## Snabba fakta

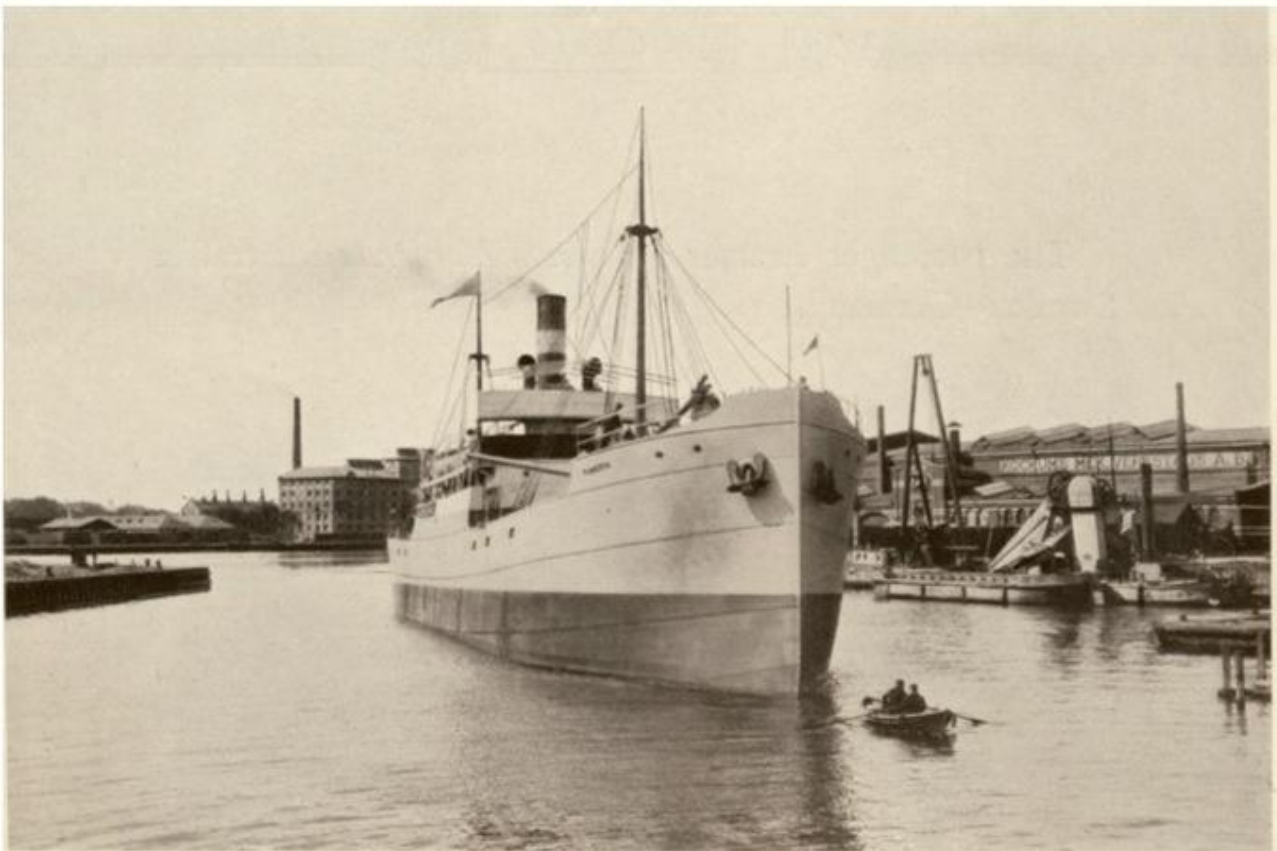
- Nr: 117
  - Art: s.s
  - Namn: Nautic
  - Typ: Lastfart
  - Dw ton/Depl ton: 2195 dw
  - Levererad 1914
  - Effekt Hk/MW 720
  - Beställare: Rederi AB Neptunus, Hälsingborg
-

**Lastfartyget S/S Avesta (nr  
114, 1913)**

The illustration shows one of the steam-cargo-ships of 2200 tons d. w., built by us.

This ship is equipped with Triple-Expansion Engines 800 I. H. P. of our own make.

**Kommentar:** Fart. b.nr 114, S/S Avesta, Lastfartyg – ca 2200 dw  
Levererat 1913 till Red. AB Nordstjernen, Stockholm.  
Lägg märke till Hamnroddarna / BoN



Kockums: "The illustration shows one of the steam-cargo-ships of 2200 tons d. w., built by us. This ship is equipped with Triple-Expansion Engines 800 I.H.P. of our own make."

Lägg märke till hamnroddarna.

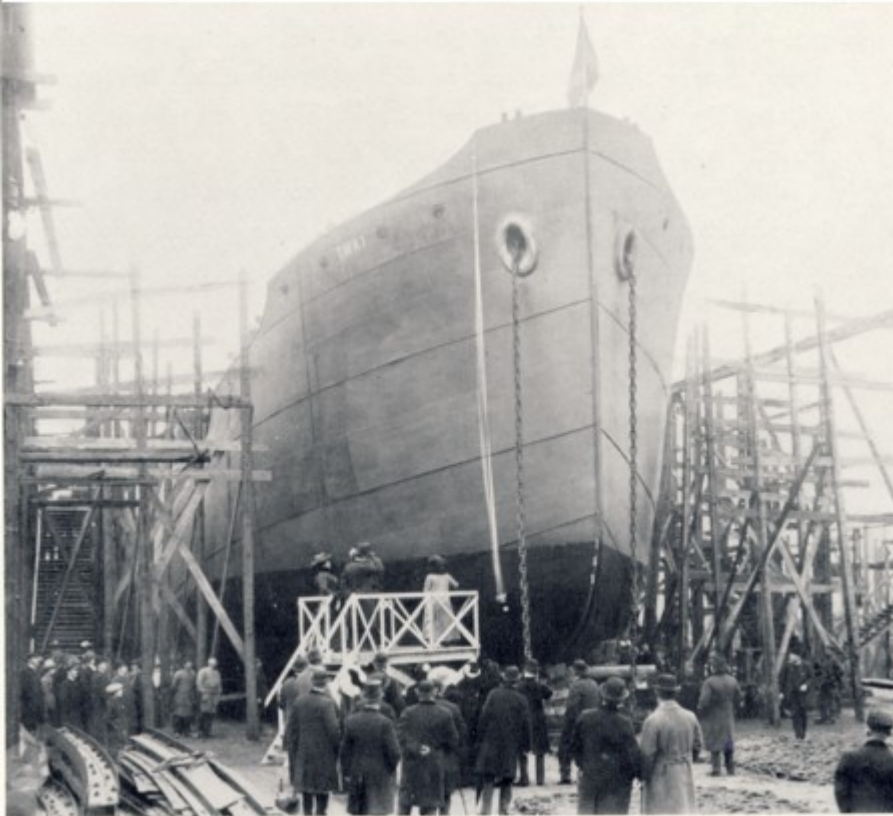
## Snabba fakta

- Nr: 114
- Art: s.s
- Namn: Avesta
- Typ: Lastfart
- Dw ton/Depl ton: 2183 dw
- Levererad 1913
- Fart Knop 9
- Effekt Hk/MW 720
- Beställare: Rederi AB Nordstjernan, Stockholm

---

**Lastfartyget S/S Thai (nr 109, 1913)**

Significant, too, of a new age and methods was the launching in 1913 of the *Thai*, 2.230 tons dw, Kockums' first standard ship.



Significant, too, of a new age and methods was the launching in 1913 of the **Thai**, 2.230 tons dw, Kockums' first standard ship.

## Snabba fakta

- Nr: 109
- Art: s.s
- Namn: Thai
- Typ: Lastfart
- Dw ton/Depl ton: 2232 dw
- Levererad 1913
- Effekt Hk/MW 720
- Beställare: Rederi AB Nordstjernan, Stockholm

---

# Lastfartyget S/S Eskilstuna III (nr 94, 1908)



Eskilstuna III på Finnboða Varv, Nacka. Foto: Axel Swinhufwud. Från Kerold Klangs samling.

## Snabba fakta

- Nr: 94
- Art: s.s
- Namn: Eskilstuna III
- Typ: Lastfart Dw ton/Depl ton: 126 dw
- Levererad 1908
- Effekt Hk/MW 160
- Beställare: Eskilstuna Nya Rederi AB

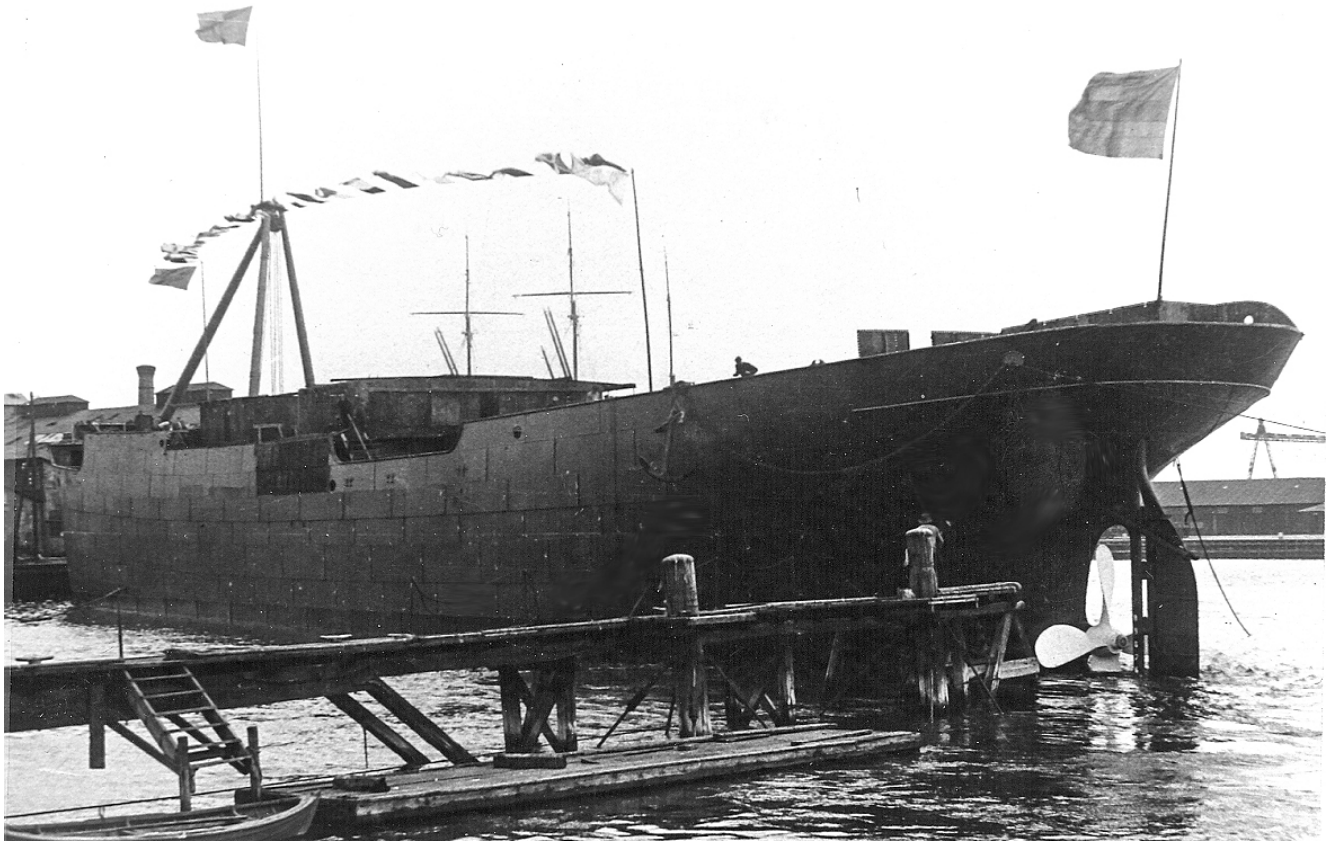
---

# Lastfartyget S/S Nord (nr 90, 1906)

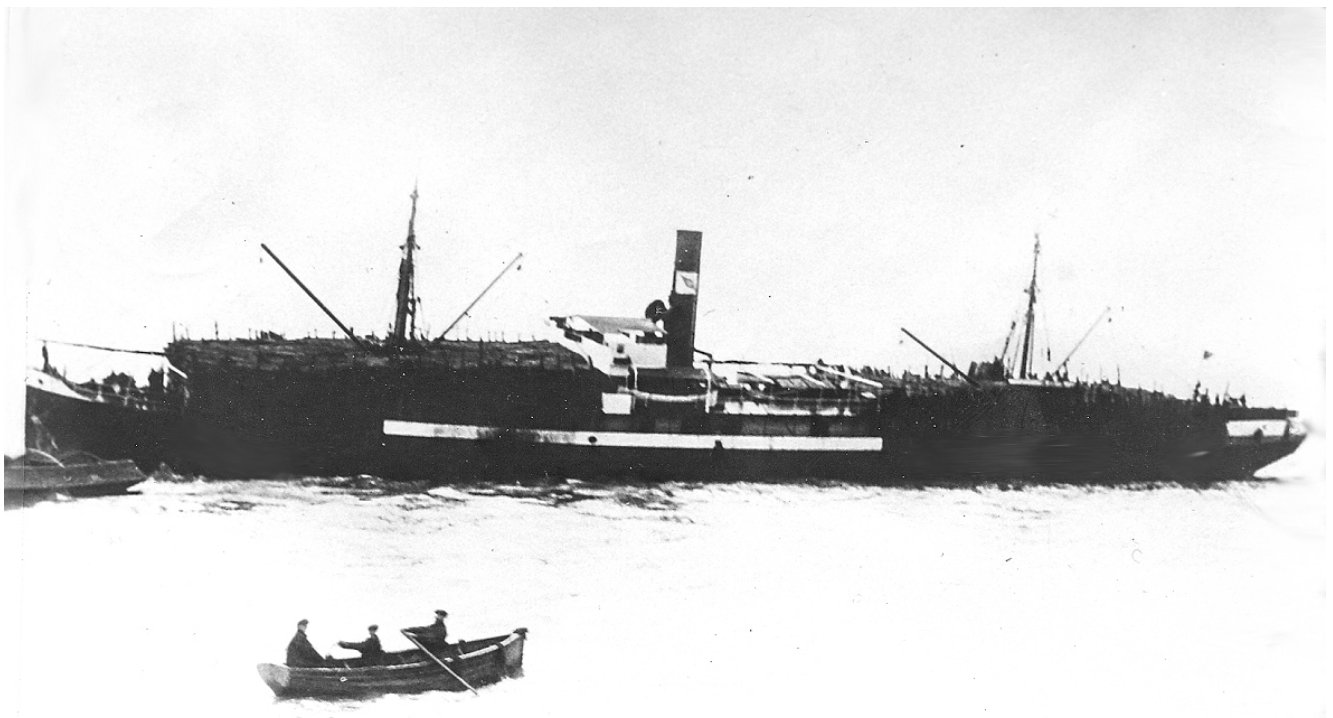
s.s Nord. Gick på grund utanför Tasmanien och sjönk 8 november 1915.

(troligen rätt "Nord" - men viss reservation)



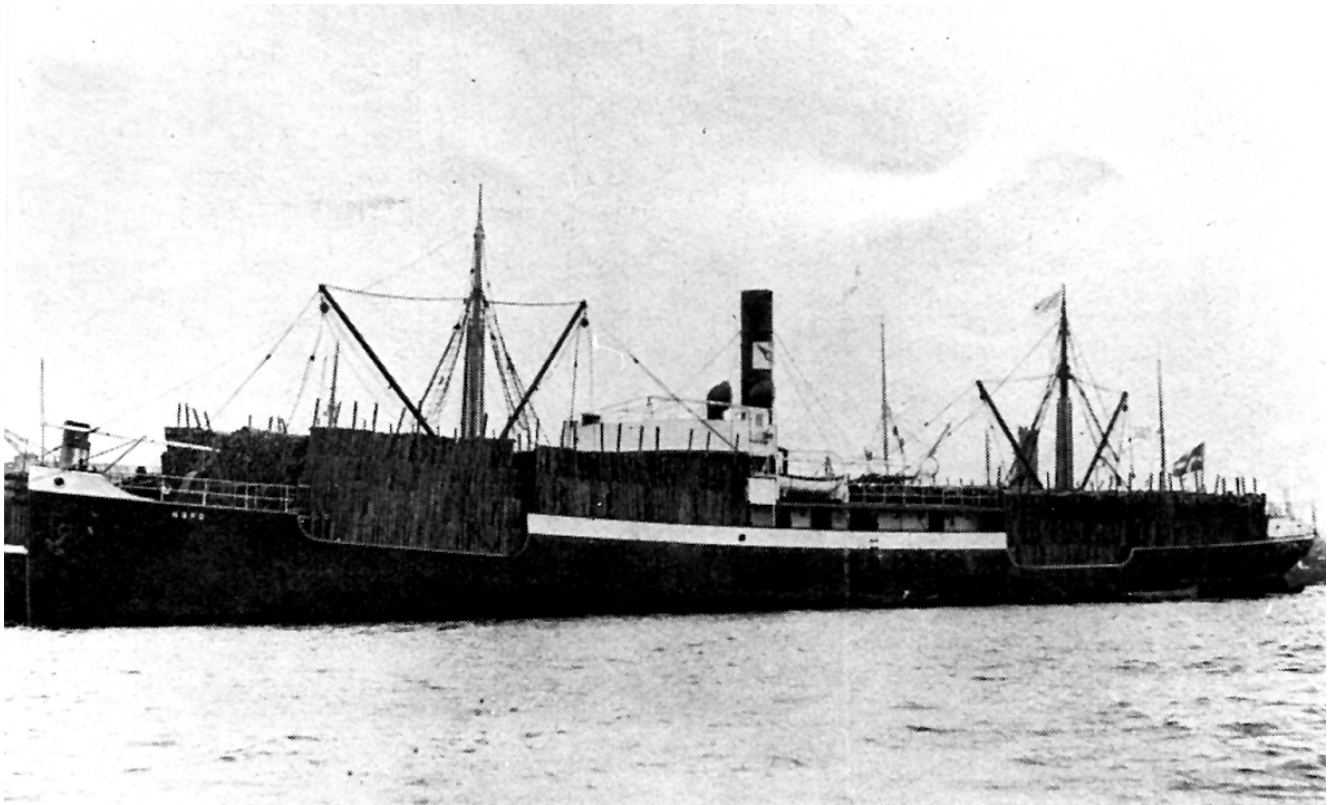


NB 90 Nord sjösättning

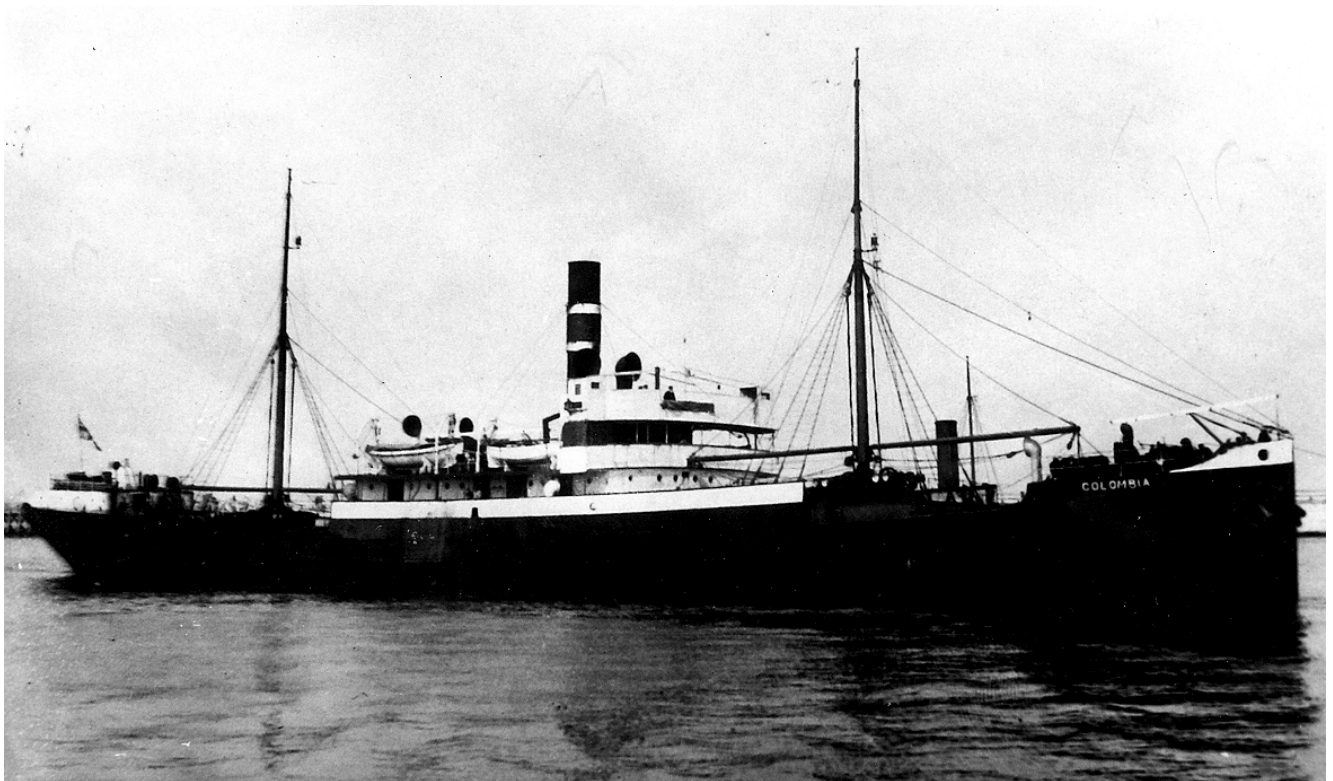


NB 90 Nord





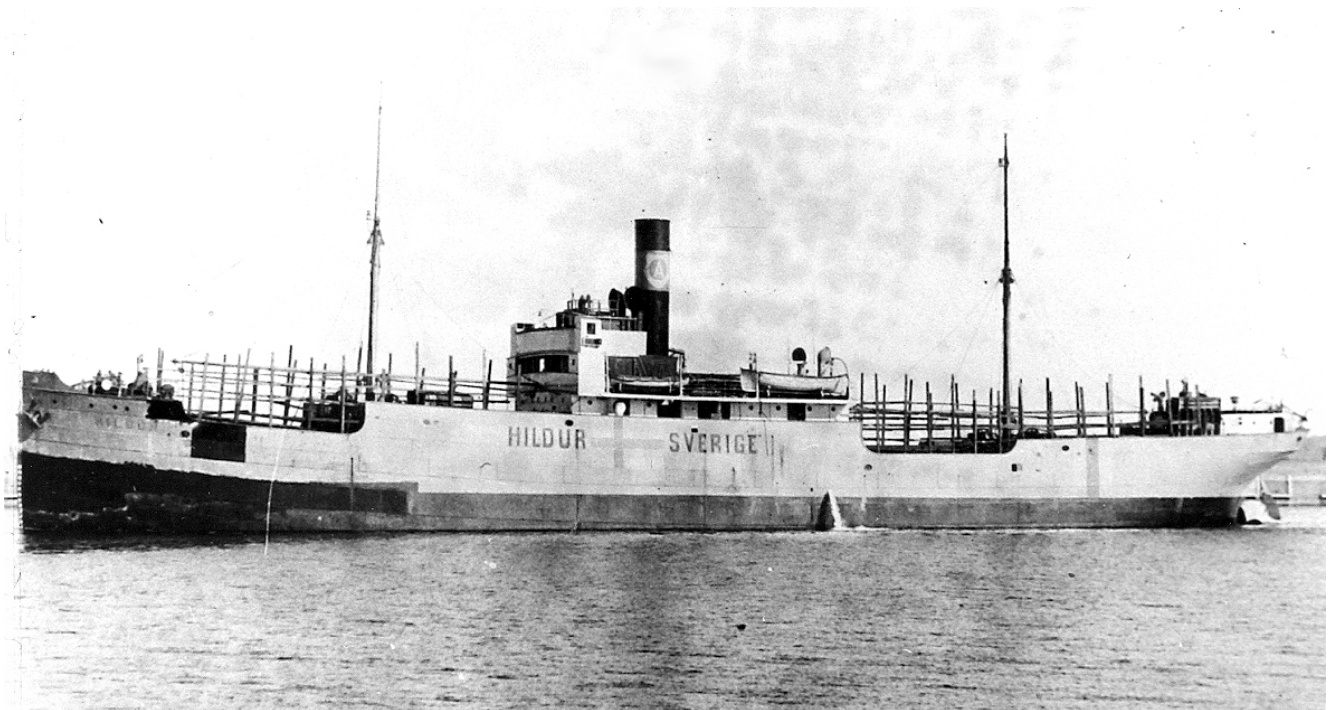
NB 90 Nord (2)



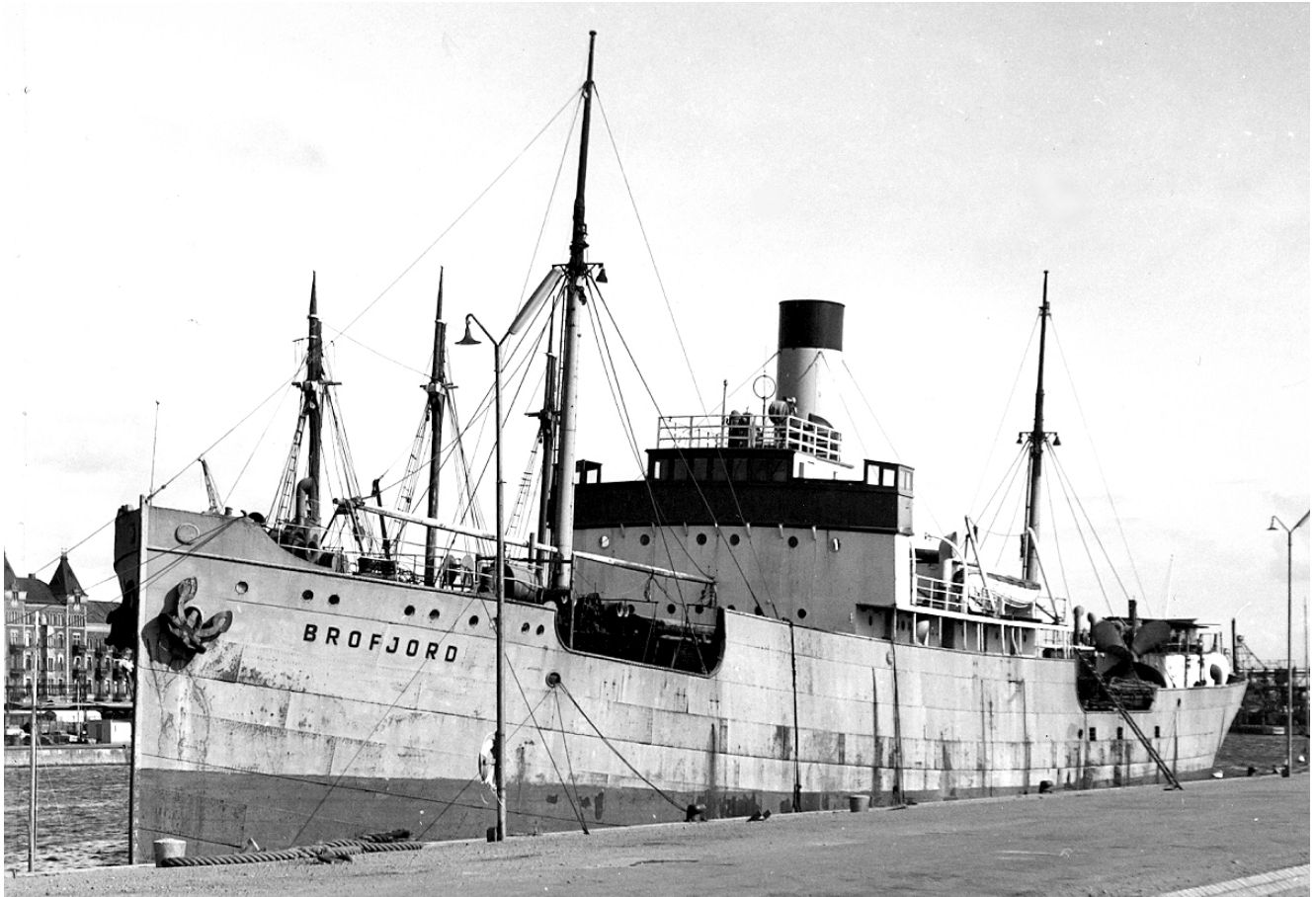
NB 90 Colombia



NB 90 Hildur 1930-talet



NB 90 Hildur under WWII



NB 90 Brofjord i Helsingborg 1960

## Snabba fakta

- Nr: 90
  - Art: s.s
  - Namn: Nord
  - Typ: Lastfart
  - Dw ton/Depl ton: 2970 dw
  - Levererad 1906
  - Beställare: Rederi AB Rex, Stockholm
-

# Lastfartyget S/S Islam (nr 82, 1899)

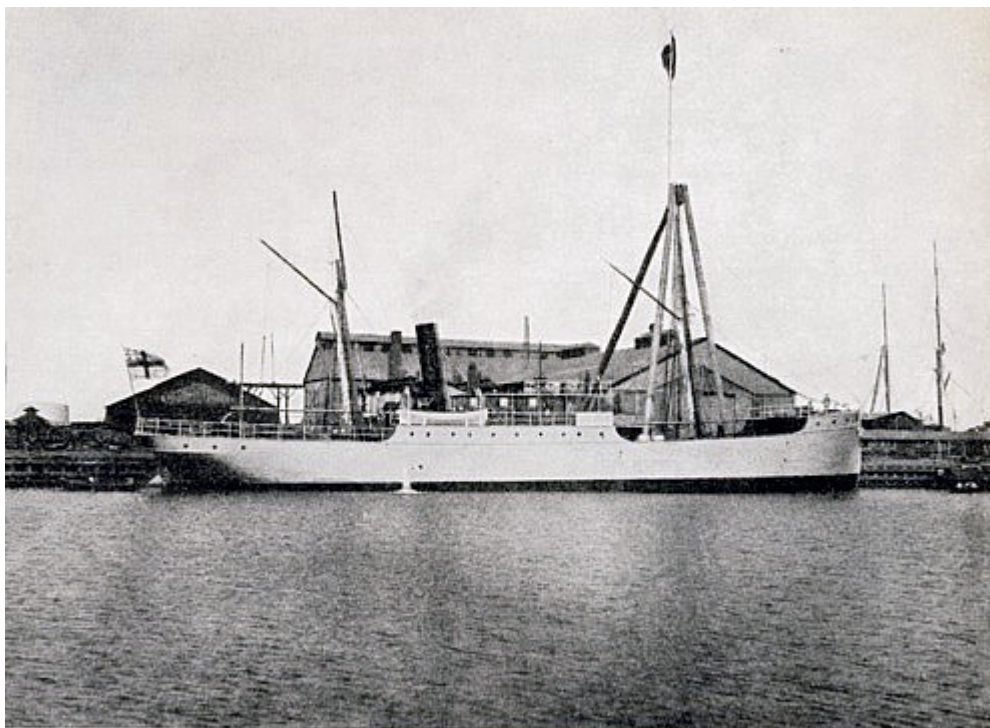


Fig. 27. Utrustningskajen med ångfartyget Islam under nya kranen.

Utrustningskajen med ångfartyget Islam under nya kranen.

## Snabba fakta

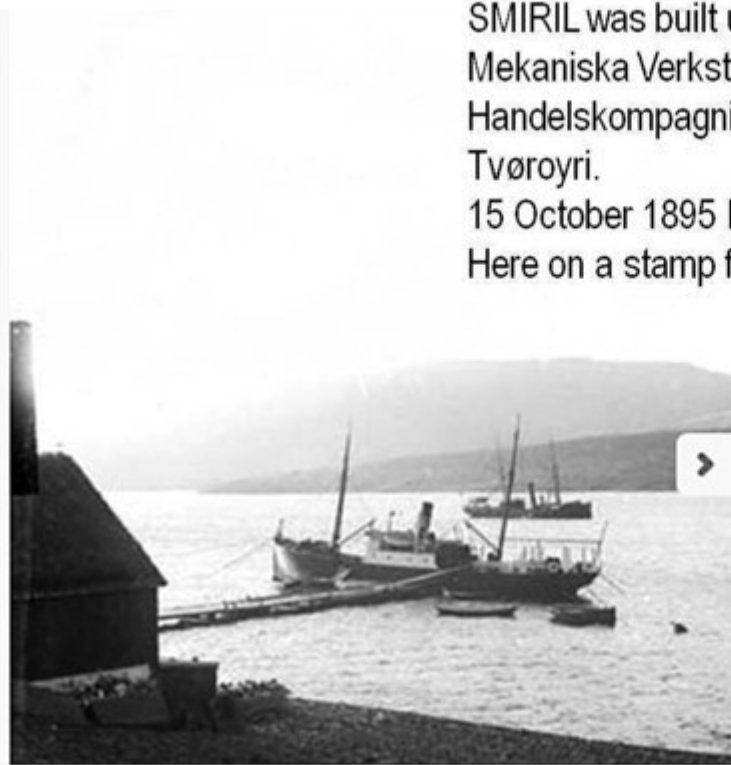
- Nr: 82
  - Art: s.s
  - Namn: Islam
  - Typ: Lastfart
  - Dw ton/Depl ton: 460 dw
  - Levererad 1899
  - Effekt Hk/MW 480
  - Beställare: Ing. G. Lindberg, Stockholm
-

# Lastfartyget S/S Smiril (nr 72, 1895)

S/S Smiril finns på ett frimärke från Färöarna.

SMIRIL was built under yard no 72 by the Kockum Mekaniska Verkstad AB in Malmo, Sweden for Handelskompagniet A/S J. Mortensens Eft in Tvøroyri.

15 October 1895 launched under the name SMIRIL  
Here on a stamp from FÖROYAR (Färöarna)



### **B.nr 72 Smiril**

"Kockums hade dittills byggt fartyg till olika länder och avlägsna rederier, till exempel i Baku och Irkutsk. 1894 mottog emellertid varvet en beställning även västvert ifrån, Färöarna, där ett rederi genom agent i Köpenhamn beställde en post- och passagerarångare. Kölen till färöingen sträcktes i maj 1895.

Det första färöfartyget, en liten passagerarångare om 110 ton, beställd av J. Mortensens Efterföljere i Trangisvaag, sjösattes 15 oktober 1895. Hon var 100 fot lång, 19 fot bred och skulle inredas för passagerare och gods för regelbundna turer mellan öarna samt vara leveransklar den 1 december.

Sjösättningen bevistades av ett 30-tal herrar och damer från Färöarna. En dotter till redaren döpte det nya fartyget genom att krossa en flaska champagne mot dess bog och gav det namnet "Smiril". Sjösättningen uppmärksammades i Köpenhamn, där tidningarna utförligt talade om den på andra sidan Sundet sjösatta "Smiril". Hon byggdes för den lokala trafiken och postfarten mellan färöarna inbördes för vilken stadskassan beviljat ett tillskott av 11 000 kr och amsrepartitionsfonden 1000 kr. Hon är byggd i stål för högsta klass i Veritas och kan rymma ett 50-tal passagerare. I en svår storm 1928 skadades fartyget och fem personer omkom, varav två barn. Fartyget såldes till ett isländskt rederi och 1933 till en annan redare på Island och döptes om till "Sverrir" 1953 skrotades den Kockumbyggda ångaren i Reykjavik."

## **Snabba fakta**

- Nr: 72
  - Art: s.s
  - Namn: Smiril
  - Typ: Lastfart
  - Dw ton/Depl ton: 110 dw
  - Levererad 1895
  - Effekt Hk/MW 170
  - Beställare: AB J. Mortensens Eftr, Trangisvaag, Färöarna
-

# Lastfartyget S/S Pluto (nr 59, 1891)

## B.nr 59 Pluto

Ingen bild hittad.

- 1891: Fartyget levererades.
- 1907: I juli månad såldes hon till italienska köpare, nytt namn, SEMPRE AVANTI.
- 1920: Såld inom Italien, nytt namn, FLAMINIA
- 1925: Såld inom Italien, bibehöll namnet.
- 1932: I början av året såld till okända köpare för upphuggning.

Troligtvis upphuggen i Italien, men plats och tidpunkt okänt.

(anm: Ovanstående uppgifter från Göran Jönsson, som ingår i Kockumsgruppen på Malmö stadsarkiv – samt Tore Olsson, Mörrum

## Historia:

- 1891: Fartyget levererades.
- 1907: I juli månad såldes hon till italienska köpare, nytt namn, SEMPRE AVANTI.
- 1920: Såld inom Italien, nytt namn FLAMINIA.
- 1925: Såld inom Italien, behöll namnet.
- 1932: I början av året såld till okända köpare för upphuggning.

Troligtvis upphuggen i Italien, men plats och tidpunkt okänt.

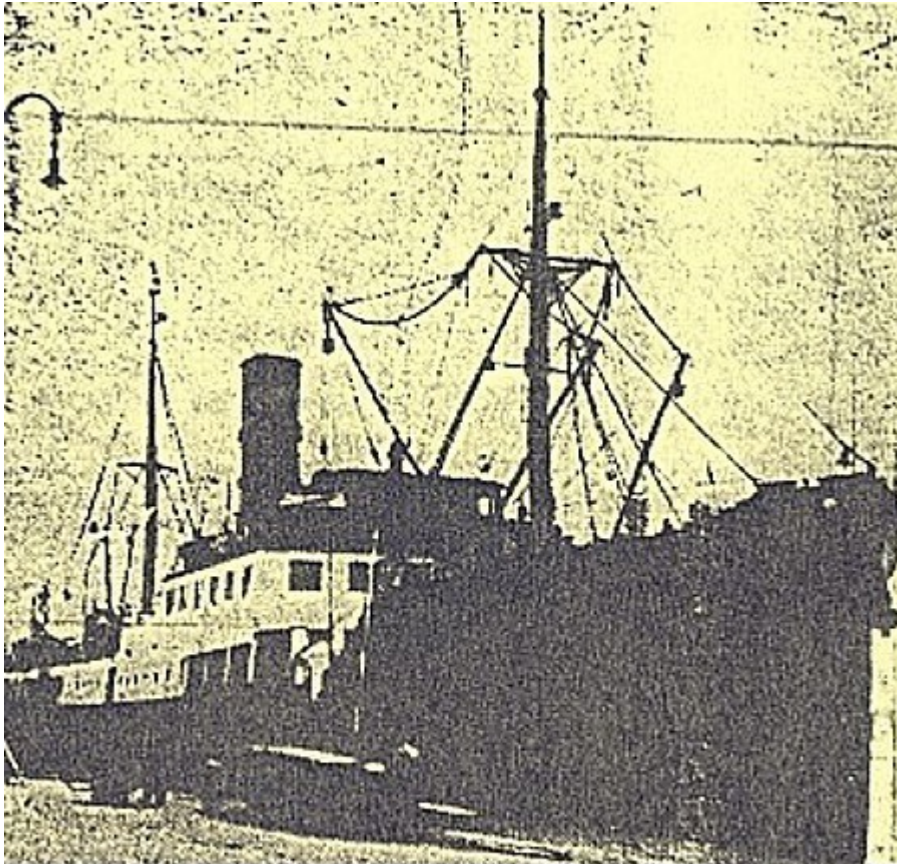
Ovanstående uppgifter kommer från Göran Jönsson, som ingår i Kockumsgruppen på Malmö stadsarkiv – samt Tore Olsson, Mörrum.

# Snabba fakta

- Nr: 59
  - Art: s.s
  - Namn: Pluto
  - Typ: Lastfart
  - Dw ton/Depl ton: 665 dw
  - Levererad 1891
  - Effekt Hk/MW 388
  - Beställare: Ångfartyg AB Verdandi, Halmstad
- 

**Lastfartyget S/S Ryfylke (nr 58, 1891)**





"Ryfylke" Ett anna passasjerskip som tilhørde DSD ligg også på havens botten ved Stadt. Vintere 1941 var DS "Ryfylke" leidt ut til Nordenfjeldske Dampskibsselskab for farti i Hurtigruta. I kveldinga onsdag 5. februar 1941 vart skipet stoppa og søkkt av ein britisk ubåt i skipsleia ved Kvittnes. Passasjerane og mannskapet vart berga av redningskøyta "Chr. Bugge". (eventuelt rätt fartyg)

"Ryfylke" Ett annat passagerarskepp som tillhörde DSD ligger också på havets botten vid Stadt. Vintern 1941 var DS "Ryfylke" uthyrt till Nordenfjeldske Dampskibsselskab för Hurtigrutt-trafik. På kvällen onsdagen den 5:e februari 1941 stoppades skeppet av en brittisk ubåt vid Kvittnes. Passagerarna och mannskapet bärgades av räddningsbåten "Chr. Bugge". (eventuellt rätt fartyg)

## Snabba fakta

- Nr: 58
- Art: s.s
- Namn: Ryfylke
- Typ: Lastfart
- Dw ton/Depl ton: 415 depl
- Levererad 1891

- Effekt Hk/MW 460
- Beställare: [Det Stavangerske Dampskibsselskab](#), Stavanger (se även [företagets hemsida](#))

## Lastfartyget S/S Frans (nr 57, 1891)



Vid sökning på nätet efter "Frans" dök denna kända mässingssköld upp med årtalet 1891. Då levererades även "Ryfylke" – "Pluto" – "Svensksund" och "Odin". Att ha en så gammal skylt är nog unikt.

Vid sökning på nätet efter "Frans" dök denna kända mässingssköld upp med årtalet 1891. Då levererades även "Ryfylke", "Pluto", "Svensksund" och "Odin". Att ha en så gammal skylt är nog unikt. Foto: J-C Hall, Trelleborg.

## Snabba fakta

- Nr: 57
- Art: s.s
- Namn: Frans
- Typ: Lastfart

- Dw ton/Depl ton: 715 dw
- Levererad 1891
- Effekt Hk/MW 400
- Beställare: Trelleborgs Ångfartygs AB, Trelleborg