

# Lastfartyget S/S Möen (nr 8, 1875)

Från Kockum Nytt cirka 1985:



## Bnr 8 blir missionsfartyg

Då och då dyker Kockumsbyggda fartyg upp i fackpressen, men inte är det ofta som en 110-åring omtalas i spalterna och som fortfarande finns kvar på havet.

Byggnadsnummer 8, Möen, gör fortfarande tjänst på havet. Hon byggdes 1875 och börjar nu, efter ombyggnad, att göra tjänst som missionsfartyg för Pingströrelsen i Danmark. Möen byggdes för DPDS

son för det fick betala 45.000 kr. I inrättelsefart fick fartyget ta 90 passagerare. 1898 såldes fartyget och sattes in på sträckan Landskrona-Ångelholm. Möen bytte då namn till Hölle af Viken. Året efter blev Möen satt i cementfart och fraktade cement mellan danska hamnar fram till 1949.

En tid gick fartyget ombyggt till motorsegelare med varierande transporter inom Dan-

mark, byggdes om igen och blev 1975 återigen passagerarfartyg. Då som fiskobåt för fritidsfiskare. Och nu börjar Möen ett nytt kapitel som missionsfartyg.

Många gånger under de 110-åren på havet har fartyget döpts om. Hölle af Viken byttes till Prithiof som byttes till Sundia som nu byttes till Elida, men Kockums byggnadsnummer 8 är hon alltså.

## Bnr 8 blir missionsfartyg

Då och då dyker Kockumsbyggda fartyg upp i fackpressen, men inte är det ofta som en 110-åring omtalas i spalterna och som fortfarande finns kvar på havet.

Byggnadsnummer 8, **Möen**, gör fortfarande tjänst på havet. Hon byggdes 1875 och börjar nu, efter ombyggnad, att göra tjänst

som missionsfartyg för Pingströrelsen i Danmark.

Möen byggdes för DFDS som för det fick betala 45.000 kronor. I inomskärsfart fick fartyget ta 90 passagerare. 1888 såldes fartyget och sattes in på sträckan Landskrona – Ängelholm. Möen bytte då namn till **Mölle af Viken**. Året efter blev Möen satt i cementfart och fraktade cement mellan danska hamnar fram till 1949. En tid gick fartyget ombyggd till motorseglare med varierande transporter inom Danmark, byggdes om igen och blev 1975 återigen passagerarfartyg. Då som fiskebåt för fritidsfiskare. Och nu börjar Möen ett nytt kapitel som missionsfartyg.

Många gånger under de 110 åren på havet har fartyget döpts om. Mölle af Viken bytte till Frithiof som byttes till **Sundia** som nu bytts till **Elida**. Som Kockums byggnadsnummer 8 är hon alltjämt.





## B.nr 8 MÖEN t.v ombyggd och omdöpt till SUNDIA

S/S "MØEN" BRT.: 83, NRT: 49. bygget af jern 1875 på Kockums mek. Verkstads A/S, Malmö 1875, og leveret 1/5-1875 til DFDS, København, hvorefter skibet blev indsat i selskabets rute bl.a. til Stege. Skibets dw. var da 81 tons. Prisen som ny var d.Kr. 48,000.- 25/2 1898 solgt til J.C. Hulthen, Helsingborg for Kr. 16000.-, og omdøbt til "Mølle". Hulthen fjernede salonen agter og indrette lastskib. Skibets mål var nu BRT.100, NRT:46. Samme år blev skibet igen solgt til Danmark til Cementfabrikken Dania, Mariager og igen døbt "MØEN". Cementfabrikkerne foretog mindre ombygninger, og skibets mål blev nu: henholdsvis 113/58 RT. 1909 blev skibet overtaget af Dansk Cement Central A/S, København, og skibet sejlede stadig som dampskib med en lasteevne på 120 tons cement i/s. indtil 1949. Besætningen udgjorde 7 mand: Fører, styrmand, maskinmester, fyrbøder, kok, matros og 1 dreng. Først efter sidste krig i 1949 blev skibet solgt til Torben E.Larsen, Charlottenlund, der samme år videresolgte det til skibsfører W.K.Rysz, Mariager og nu ombygget til 3 mst.skn. med hjælpemotor under navnet "FRITHOF". Solt til O.Ovesen, Kbhvn. 15/7 1971. Endelig solgt til skibsfører Aage Stokholm 12/5 1975, der igen ombyggede skibet til passagerskib ( fiskeskib) med alle moderne faciliteter. Skibet blev indregistreret den 18.juli 1975 under navnet "SUNDIA" med hjemsted i København. Altå 100 år efter det blev bygget i Malmö .

Søborg, juli 1980

# Snabba fakta

- Nr: 8
- Art: s.s
- Namn: Möen
- Typ: Lastfart
- Dw ton/Depl ton: 81 depl
- Levererad 1.5.1875
- Effekt Hk/MW 30
- Beställare: Det Forenede D/S, Köbenhavn

---

## Lastfartyget S/S Dana (nr 7, 1875)

### B.nr 7

(ca. 1885-88): Skibsportræt af S/S DANA af Helsingør, kaptajn Boesen.



(Cirka 1885 – 1888) Skibsportræt af S/S Dana af Helsingør, kaptajn Boesen.

## Snabba fakta

- Nr: 7
- Art: s.s
- Namn: Dana
- Typ: Lastfart
- Dw ton/Depl ton: 1000 dw
- Levererad 9.5.1875
- Effekt Hk/MW 100
- Beställare: Helsingörs Ångfartyg AB, Helsingör

---

**Lastfartyget S/S Sollefteå  
(nr 2, 1873)**



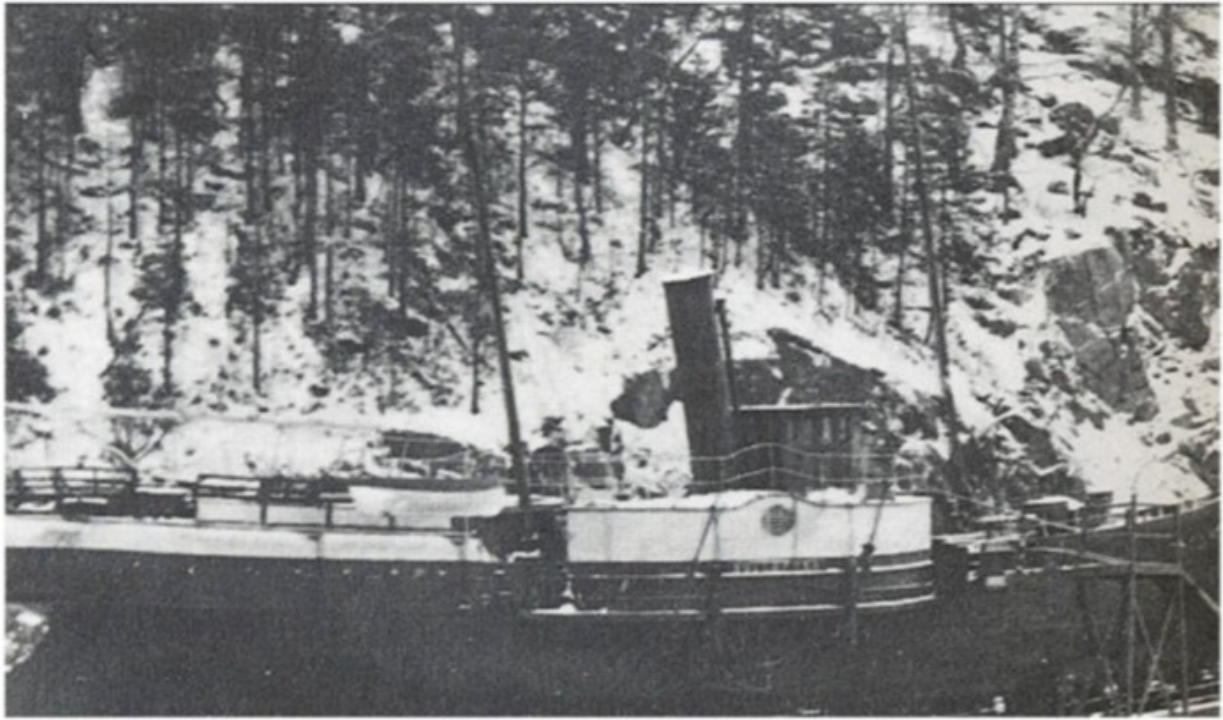


Foto från Kjell Wallanger, Härnösand (ca 9 mil sydöst om Sollefteå)  
Bild som visar hjulångaren "Sollefteå", Kockums nybygge nr. 2  
Byggdes 1873-75 för Sundsvall-Sollefteå Ångfartygsbolag.  
Hon sattes in på sträckan Sollefteå-Härnösand-Sundsvall.  
I Ådalen blev hon emellertid inte någon framgång utan såldes  
till Stockholm.  
Två år senare köptes hon av ett ryskt rederi och döptes om till "Ingeniör".

Sollefteå finns även som halvmodell på Malmö museum:



Halvmodell som hänger i Föreläsningssalen på Malmö Museum, det som en gång var ett sjöfartsmuseum.

Se fotot under "se bild

Den vita delen av överbyggnaden, framför skorstenen, som syns på fotot bör vara den "kåpa" som skyddar hjulet.

Blänkare i en Härnösandstidning från 1873:

### Nybyggd hjulångare

Nybyggda hjulångsbåten **Sollefteå** inlöpte i dag på morgonen i Hernösands hamn. Ångbåten, som tillhör Sundsvall-Sollefteå ångbåtsbolag, är bygd å Kockums mekaniska verkstad i Malmö och håller 120 fot i längd, 18 fot i bredd och 30 hästkrafters maskin samt är bekwämt inredd med salonger och hytter för passagerare.

## Snabba fakta

- Nr: 2
- Art: s.s
- Namn: Sollefteå
- Typ: Lastfart
- Dw ton/Depl ton: 120 depl
- Levererad 1873
- Effekt Hk/MW 30
- Beställare: Sundsvall-Sollefteå Ångbåts AB

---

# Lastfartyget S/S Tage Sylvania (nr 1, 1873)

Kockums första fartygsbygge

Från Arbetarebladet, Gävle – 5 juli 2009 ([Historierna bakom vraken](#)) samt 6 mars 2011:

## ▪ Gävlebukten – en skeppskyrkogård

Marinekeologer och dykare uppskattar att det ligger minst 400 vrak i havet utanför Gästrikland och Norduppland. Och då räknar man inte alla småbåtar utan bara riktiga fartyg.

Att Gävlebukten blivit ett av de värsta förlisningsområdena i hela Östersjön beror naturligtvis på de mängder av stenar, skär och undervattensgrund som lurar under ytan, särskilt i Lövstabukten och kring björns fyr. Men det visar också att Gävle haft stor betydelse för sjöfarten – och att sjöfarten haft ännu större betydelse för Gävle.

Lastångaren **S/S Tage Sylvania** var det första fartyg som byggdes på Kockums Mekaniska Verkstad i Malmö och fick därmed nummer 1. Fartyget hann bara ha två befälhavare, 1874 – 1876 G. Brunstedt och 1877 – 1885 L F. Nordberg. Den 7 oktober 1885 var hon på väg från Gävle till Hamburg via Härnösand med 190 ton järn samt 50 standards trä när hon grundstötte vid Trödjuhällan. Hela besättningen kunde räddas. Bärgningsförsök av fartyget gjordes men fick avbrytas. Ångaren sjönk till 15 meters djup. Gävles skeppsbyggmästare O. A. Brodin bärgade maskiner och en del inventarier 1886 med hjälp av fyra dykare.



Vintern 1982-83 flyttades grundet av isen och krossade vraket som nu ligger på tolv meters djup. Bra nybörjarställe att dyka på.

1873

Kockums första fartygsbygge,  
Tage Sylvan. B:nr 1.  
Lastfartyg med 700 tons depl.  
60 HK.  
Till Ystads Ångfartygs AB.  
Levererad 1873.



Arbetsbladet, Gävle –5 juli 2009 samt 6 mars 2011

#### Gävlebukten – en skeppskyrkogård

Marinarkeologer och dykare uppskattar att det ligger minst 400 vrak i havet utanför Gästrikland och Norduppland. Och då räknar man inte alla småbåtar utan bara riktiga fartyg.

Att Gävlebukten blivit ett av de värsta förlisningsområdena i hela Östersjön beror naturligtvis på de mängder av stenar, skär och undervattensgrund som lurar under ytan, särskilt i Lövstabukten och kring Björns fyr. Men det visar också att Gävle haft stor betydelse för sjöfarten – och att sjöfarten haft ännu större betydelse för Gävle.

• **Lastångaren S/S Tage Sylvan** var det första fartyg som byggdes på Kockums Mekaniska Verkstad i Malmö och fick därmed nummer 1. Fartyget hann bara ha två befälhavare, 1874-1876 G. Brunstedt och 1877-1885 L. F. Nordberg. Den 7 oktober 1885 var hon på väg från Gävle till Hamburg via Hämösand med 190 ton järn samt 50 standards trä när hon grundstötte vid Trödehällan. Hela besättningen kunde räddas. Bärgningsförsök av fartyget gjordes men gick avbrytas. Ångaren sjönk till 15 meters djup. Gävles skeppsbyggmästare O. A. Brodin bärgade maskiner och en del inventarier 1886 med hjälp av fyra dykare.

Vintern 1982-83 flyttades grundet av isen och krossade vraket som nu ligger på tolv meters djup. Bra nybörjarställe att dyka på.



De flesta vrakdelarna från S/S Tage Sylvan finns kvar på havsbotten i Gävlebukten, men denna skylt har hämtats upp av dykare. Jyri Kyrén överlämnade skylten till Varshistoriska Föreningen i Malmö hösten 2013.

# Snabba fakta

- Nr: 1
- Art: s.s
- Namn: Tage Sylan
- Typ: Lastfart
- Dw ton/Depl ton: 700 depl
- Levererad 1873
- Effekt Hk/MW 60
- Beställare: Ystads Ångfartyg AB, Ystad