

Albumet 50: Ringlinjen



År 1962 tog Kockums och Landsverk gemensamt fram en bok som innehöll många bilder från respektive företag. Boken var på engelska och hette "On keels and wheels". Den delades ut till kunder och andra personer som ansågs förtjänta.

Vidstående bild är från denna bok. Inne på Kockums verkstadsområde gick något som man kallade "Ringlinjen" – naturligtvis uppkallad efter Malmös

spårvagnslinje nr 3. Det var truckar som drog släp med folk (se bild). Morgon, middag och kväll satte man in extra många ekipage för att köra ut – och köra in – folk till och från sina respektive arbetsplatser. Varvet hade ju väldigt stor areal med många olika verkstäder, bäddar, dockor och förråd.

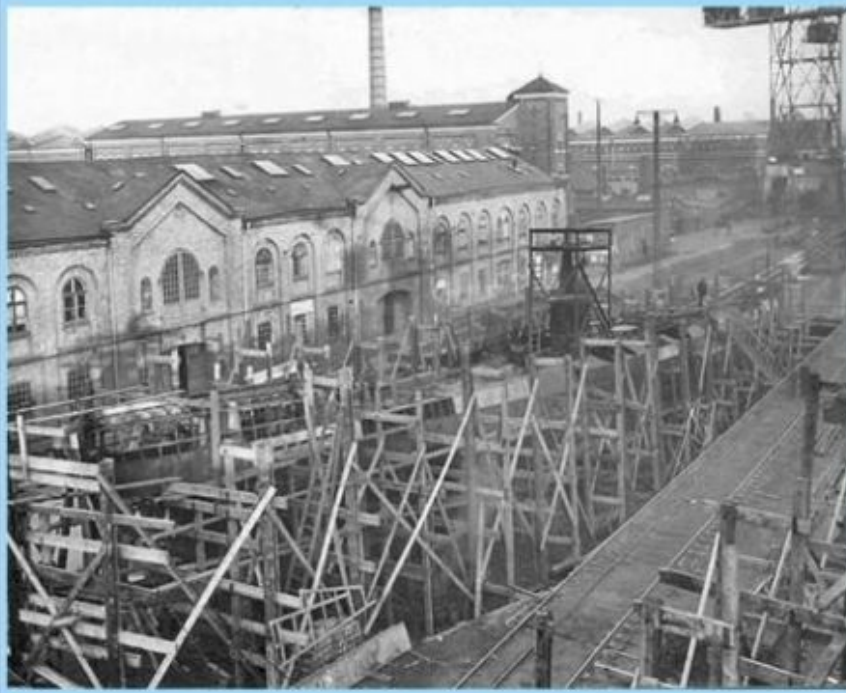
Under övrig arbetstid gick ett mindre antal ekipage runt på varvet med folk och materiel. Man skulle kanske in till ett förråd och hämta någon detalj eller verktyg. På bilden passerar bädd 8 av flera transportvagnar – på väg till bädd 7 –förmodligen med folk som skulle till matsalen i bädden

År 1962 tog Kockums och Landsverk gemensamt fram en bok som innehöll många bilder från respektive företag. Boken var på engelska och hette "On keels and wheels". Den delades ut till kunder och andra personer som ansågs förtjänta. Vidstående bild är från denna bok.

Inne på Kockums verkstadsområde gick något som man kallade "Ringlinjen" – naturligtvis uppkallad efter Malmös spårvagnslinje nr 3. Det var truckar som drog släp med folk (se bild). Morgon, middag och kväll satte man in extra många ekipage för att köra ut – och köra in – folk till och från sina respektive arbetsplatser. Varvet hade ju väldigt stor areal med många olika verkstäder, bäddar, dockor och förråd.

Under övrig arbetstid gick ett mindre antal ekipage runt på varvet med folk och materiel. Man skulle kanske in till ett förråd och hämta någon detalj eller verktyg. På bilden passeras bädd 8 av flera transportvagnar – på väg till bädd 7 förmodligen med folk som skulle till matsalen i bädden.

Albumet 49: Springaren nr 1



UR HANS ELLERSTRÖMS FOTOSAMLING

Hans Ellerstöm som gick bort för några år sedan var något av specialist och kännare av ubåtar världen över. Om våra svenska ubåtar har han t.ex givit ut ett häfte "Swedish Submarines".

Han samlade på sig en hel del ubåts-foton. Dessa har nu hans hustru Ulla Ellerström skänkt till Malmö Stadsarkivs Kockumssamlingar. Efter hand kommer de flesta av dessa foton att hamna i Stadsarkivets databas. Några kommer att sättas in på vår hemsida - med start av detta. På bilden som är tagen den 20 november 1934 ser man **Springaren nr 1**, Kockums nybygge nr 181, under byggnad på bädd 1. Kockum byggde ytterligare en Springaren nr 2 i början av 1960.

Springaren nr 1 hade:

Displacement 592 ton

Längd av 63,1 m

Bredd 6,4 m

Dubbelskrovsbåt

Totalt 4 st 53 cm torpedtuber. 2 st förut och 2 st akterut.

2 st kanoner. En 57 mm och en 25 mm.

20 st minor

Diesel-elektiskt maskineri - dubbla axlar

Fart 15 knop i ytläge och 10 knop i u-läge.

Kölsträcktes 1933-12-06, Sjösettes 1936-04-27 och levererades 1936-05-29

Denna intressanta bild visar också snickeribyggnaden närmast (byggd som maskin- och snickeribyggnad 1876). Stor del av denna finns kvar idag.

Bortom ser vi kontors- och förrådsbyggnaden från 1877. Även denna byggnad finns idag.

Längst bort ser man gjuteribyggnad och

maskinverkstadsbyggnad från 1910 resp. 1912. Kockums stora

utrustningskran som kunde lyfta hela 80 ton syns uppe till höger. Kranen byggdes 1930.

UR HANS ELLERSTRÖMS FOTOSAMLING

Hans Ellerstöm som gick bort för några år sedan var något av specialist och kännare av ubåtar världen över. Om våra svenska ubåtar har han t.ex givit ut ett häfte "Swedish Submarines".

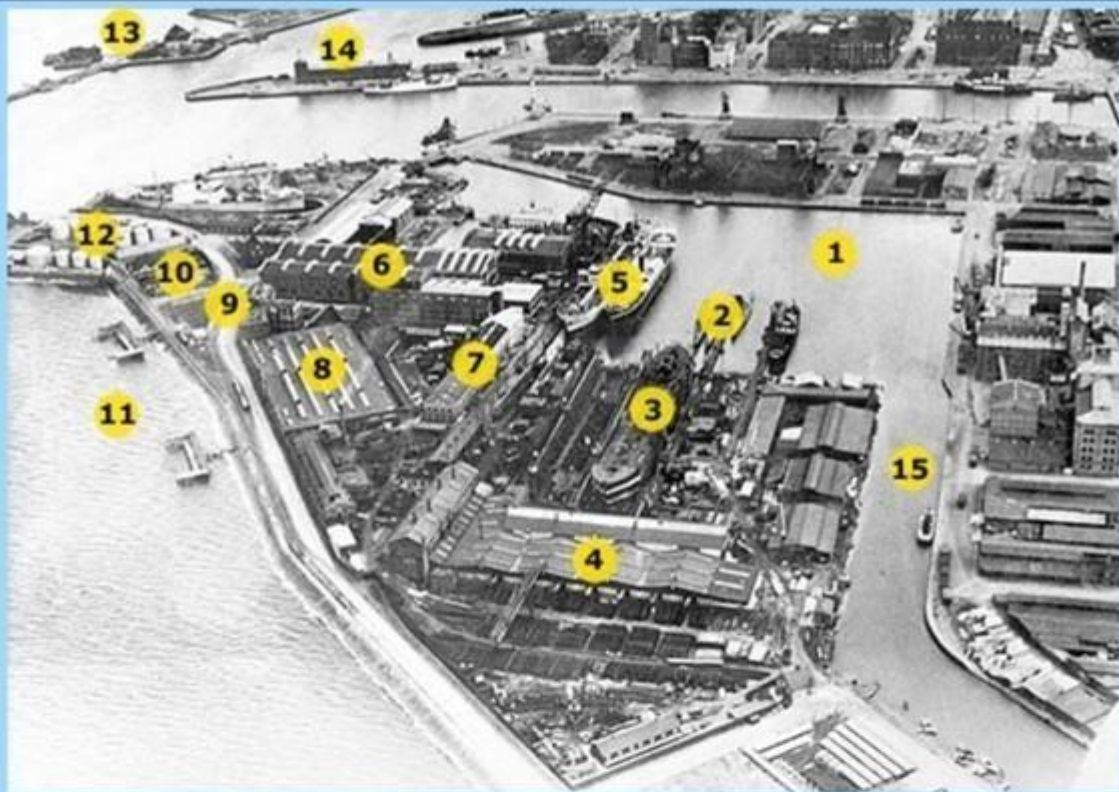
Han samlade på sig en hel del ubåts-foton. Dessa har nu hans hustru Ulla Ellerström skänkt till Malmö Stadsarkivs Kockumssamlingar. Efter hand kommer de flesta av dessa foton att hamna i Stadsarkivets databas. Några kommer att sättas in på vår hemsida – med start av detta. På bilden som är tagen den 20 november 1934 ser man Springaren nr 1, Kockums nybygge nr 181, under byggnad på bädd 1. Kockum byggde ytterligare en Springaren nr 2 i början av 1960.

Springaren nr 1 hade:

- Displacement 592 ton
- Längd av 63,1 m
- Bredd 6,4 m
- Dubbelskrovsubåt
- Totalt 4 st 53 cm torpedtuber. 2 st förut och 2 st akterut.
- 2 st kanoner. En 57 mm och en 25 mm.
- 20 st minor
- Diesel-elektiskt maskineri – dubbla axlar
- Fart 15 knop i ytläge och 10 knop i u-läge.
- Kölsträcktes 1933-12-06, sjösattes 1936-04-27 och levererades 1936-05-29.

Denna intressanta bild visar också snickeribyggnaden närmast (byggd som maskin-och snickeribyggnad 1876). Stor del av denna finns kvar idag. Bortom ser vi kontors- och förrådsbyggnaden från 1877. Även denna byggnad finns idag. Längst bort ser man gjuteribyggnad och maskinverkstadsbyggnad från 1910 respektive 1912. Kockums stora utrustningskran som kunde lyfta hela 80 ton syns uppe till höger. Kranen byggdes 1930.

Albumet 48: Flygfoto



Flygfoto från ca 1930

1. Inre varvsbassängen (yttre tillkom på 1950-talet).
2. Ubåtar vid en av pirarna ut i varvsbassäng.
3. Fartyg under byggnad på bädd 3.
4. Plåtslageriet.
5. Fartyg vid utrustningskajen. 80-tons kranen syns – stod klar 1930.
6. Maskinverkstad.
7. Snickeriet och järnförråd – varvets äldsta byggnad, byggd 1876.
8. Vagnsverkstad.
9. Huvudkontor.
10. Malmös karantänstallar.
11. 5-öres respektive 3-öres badhusen. (eller var det kanske 2-öres?).
12. Oljehamnen.
13. Hamnpaviljongen.
14. Smörkontrollen.
15. Varvskanalen – här utrustades också fartyg – kanske något senare än bild Vid siffran "15" gick en gång en bro över till Kockums. Finns på karta från 1904. Mellan vilka år den fanns vet vi ej – vi har ej heller något foto.

Flygfoto från ca 1930

1. Inre varvsbassängen (yttre tillkom på 1950-talet).
 2. Ubåtar vid en av pirarna ut i varvsbassäng.
 3. Fartyg under byggnad på bädd 3.
 4. Plåtslageriet.
 5. Fartyg vid utrustningskajen. 80-tons kranen syns – stod klar 1930.
 6. Maskinverkstad.
 7. Snickeriet och järnförråd – varvets äldsta byggnad, byggd 1876.
 8. Vagnsverkstad.
 9. Huvudkontor.
 10. Malmös karantänstallar.
 11. 5-öres respektive 3-öres badhusen. (eller var det kanske 2-öres?).
 12. Oljehamnen.
 13. Hamnpaviljongen.
 14. Smörkontrollen.
 15. Varvskanalen – här utrustades också fartyg – kanske något senare än bild Vid siffran "15" gick en gång en bro över till Kockums. Finns på karta från 1904. Mellan vilka år den fanns vet vi ej – vi har ej heller något foto.
-

Albumet 47: Översikt

1988 gav Kockums Marine AB (som företaget hette en period när handelsfartygstillverkning upphört) ut en bok som hette "Från nagelapor och kölsträckning till CAD och sektionsbygge – en bok om ubåtar från Kockums".



Texten under bilden lyder:
"Så här såg det ut en gång en bit in på seklet. Till vänster ligger snickeriet, då som nu, och sedan i tur och ordning förråd, kopparaslagareverkstad, maskinverkstad och gjuteri. Framför byggnaderna sträcker sig den långa utrustningskajen och precis hitom bädd 4 de två utrustningspirarna"

1988 gav Kockums Marine AB (som företaget hette en period när handelsfartygstillverkning upphört) ut en bok som hette "Från nagelapor och kölsträckning till CAD och sektionsbygge – en bok om ubåtar från Kockums".

Texten under bilden lyder:

"Så här såg det ut en gång en bit in på seklet, Till vänster ligger snickeriet, då som nu, och sedan i tur och ordning förråd, kopparaslagareverkstad, maskinverkstad och gjuteri. Framför byggnaderna sträcker sig den långa utrustningskajen och precis hitom bädd 4 de två utrustningspirarna"

Albumet 46: Ubåten Bävern

Från ca 1920

1988 gav Kockums Marine AB (som företaget hette en period när handelsfartgs-tillverkning upphört) ut en bok som hette "Från nagelapor och kölsträckning till CAD och sektionbygge - en bok om ubåtar från Kockums".



Bilden är från denna bok och visar ubåten Bävern, b.nr 129, 422 depl. Levererades till Svenska Marinen 1921. Bävern ligger klar för sjösättning från bädd nr 1. Texten under bilden lyder: *"Den stora dagen för alla som jobbat med Bävern. Strax ska bädden öppnas helt och kilarna slås bort"*

Från ca 1920. 1988 gav Kockums Marine AB (som företaget hette en period när handelsfartygstillverkning upphört) ut en bok som hette "Från nagelapor och kölsträckning till CAD och sektionbygge – en bok om ubåtar från Kockums".

Bilden är från denna bok och visar ubåten Bävern, b.nr 129, 422 depl. Levererades till Svenska Marinen 1921. Bävern ligger klar för sjösättning från bädd nr 1. Texten under bilden lyder: "Den stora dagen för alla som jobbat med Bävern. Strax ska bädden öppnas helt och kilarna slås bort"

Albumet 45: Plank längs Villagatan



För ett antal år sedan gav Sydsvenska Dagbladet ut en häftad bilderbok **"Malmöbildern – Kvartseket före Baltiskan"**. Författare Ragnar Gustafsson. Denna bild visar folk gående på Villagatan (som idag heter Fersens väg). Folket är på väg åt "Stadsteater-hållet". Stadsteatern fanns naturligtvis inte då. (och nu det heter ju Malmö Opera).

Under bilden kan man läsa: *"Fersens väg skulle bli paradgatan upp till Baltiskan, något som knappast kan anas på den här bilden från seklets början. Förresten skedde omdopet till Fersens väg först 1904, så kanske heter gatan här ännu Villagatan.....OSV....."*

Bakom planket till vänster utbreder sig Kockums verkstadsområde; planket till höger är mera överraskande men på samtida diffusa utsiktsskildringar finns något som kan tydas som ett sådant."

En liten egen fundering om planken:

Som framgår av ett tidigare foto här i vårt ALBUM med gamla Kockumsbilder var det en eldsvåda på Kockums verkstäder natten mellan 1-2 september 1904. I tidningen Arbetets artikel kunde man då bl.a läsa:

Tidn.Arbetet 2 sept 1904:

*"Stor eldsvåda i Malmö Kockums vagnverkstad i lågor
C.a 300 arbetslösa....."*

.....Verkstadens plank åt Villagatan fattade eld, och elden hoppade tvärt öfver gatan och antände planket till byggmästare Billbergs tomt."

Alltså: Jag tror att planket till höger på bild kan vara "planket till byggmästare Billbergs tomt". / BoN

För ett antal år sedan gav Sydsvenska Dagbladet ut en häftad bilderbok "Malmöbilden – Kvartseket före Baltiskan". Författare Ragnar Gustafsson. Denna bild visar folk gående på Villagatan (som idag heter Fersens väg). Folket är på väg åt "Stadsteater-hållet". Stadsteatern fanns naturligtvis inte då. (och nu det heter ju Malmö Opera).

Under bilden kan man läsa: "Fersens väg skulle bli paradgatan upp till Baltiskan, något som knappast kan anas på den här bilden från seklets början. Förresten skedde omdopet till Fersens väg först 1904, så kanske heter gatan här ännu Villagatan...

Bakom planket till vänster utbreder sig Kockums verkstadsområde; planket till höger är mera överraskande men på samtida diffusa utsiktsbilder finns något som kan tydas som ett sådant."

En liten egen fundering om planken:

Som framgår av ett tidigare foto här i vårt ALBUM med gamla Kockumsbilder var det en eldsvåda på Kockums verkstäder natten mellan 1-2 september 1904. I tidningen Arbetets artikel kunde man då bl.a läsa:

Tidningen Arbetet 2 sept 1904:

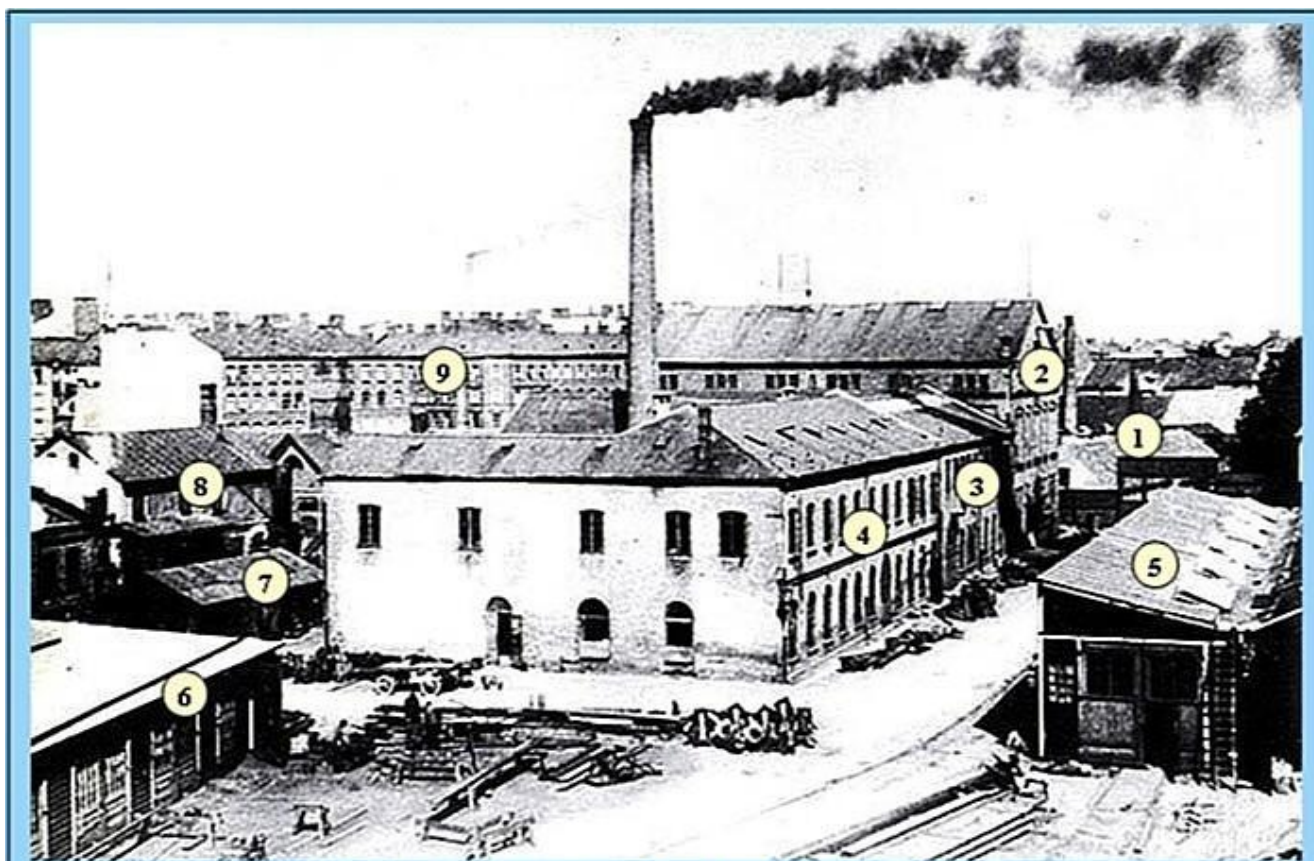
"Stor eldsvåda i Malmö Kockums vagnsverkstad i lågor

C:a 300 arbetslösa...

..Verkstadens plank åt Villagatan fattade eld, och elden hoppade tvärt öfver gatan och antände planket till byggmästare Billbergs tomt."

Alltså: Jag tror att planket till höger på bild kan vara "planket till byggmästare Billbergs tomt". / BON

Albumet 44: Södra Verkstaden



Södra Verkstaden ca 1900 - Vid Davidhallstorg

1. Huvudport mot Kärleksgatan (tidigare Kärleksgränd)
2. Maskinverkstad (Byggd 1872 - borttagen 1913)
3. Maskinverkstad (Byggd 1876 - borttagen 1913)
4. Magasin och Maskinverkstad (Byggd 1876 - borttagen 1913)
5. Målareverkstad (Byggd 1866 - ändrad 1875 - borttagen 1913)
6. Vagnsverkstad (Byggd 1849 - borttagen 1913)
7. Gjutgodsskjul (Byggd 1876 - borttagen 1913)
8. Smedja (Byggd 1873 - borttagen 1913)
9. Fastigheter längs Södra Förstadsgatan (vid ca korsningen med Storgatan)

Södra Verkstaden ca 1900 – Vid Davidhallstorg

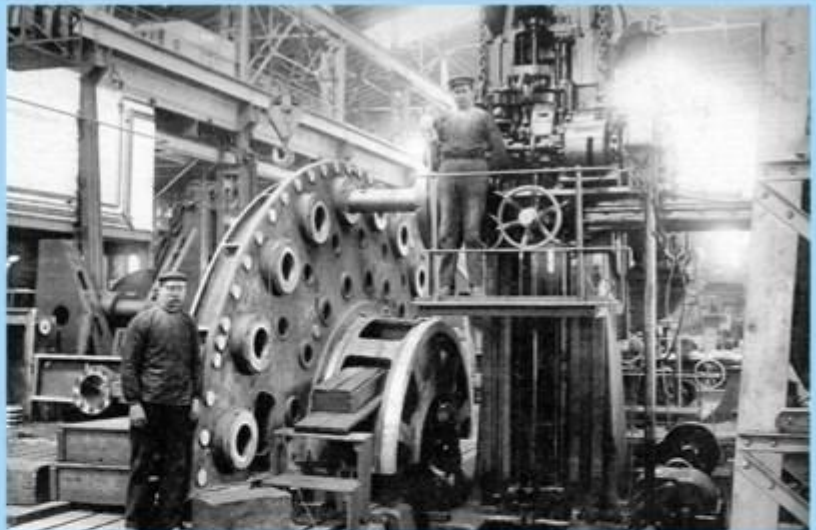
1. Huvudport mot Kärleksgatan (tidigare Kärleksgränd)
2. Maskinverkstad (Byggd 1872 – borttagen 1913)
3. Maskinverkstad (Byggd 1876 – borttagen 1913)
4. Magasin och Maskinverkstad (Byggd 1876 – borttagen 1913)

5. Målareverkstad (Byggd 1866 – ändrad 1875 – borttagen 1913)
 6. Vagnsverkstad (Byggd 1849 – borttagen 1913)
 7. Gjutgodsskjul (Byggd 1876 – borttagen 1913)
 8. Smedja (Byggd 1873 – borttagen 1913)
 9. Fastigheter längs Södra Förstadsgatan (vid ca korsningen med Storgatan)
-

Albumet 43: Vattenturbin

År 2000 gav Malmö Stadsarkiv ut en almanacka med arbetsplatsbilder.

En av bilderna handlade om Kockums - och texten under löd "Kockums maskinverkstad 1921. Fotograf okänd" och fortsätter :



"..... de två kockumsarbetarna på bilden står vid en 75000 hkr stark vattenturbin som sedan levererades till Forshuvudforsens kraftstation i Borlänge." En "not" upplyser också om en betydligt äldre händelse på Kockums: **"Grovarbetarstrejk utbröt på Kockums varv och verkstad.** Strejken omfattade 140 personer. De strejkande hade bl.a varit sysselsatta med att transportera stenkol till maskinerna. (Sydsvenska Dagbladet Snällposten 5/5 1900)"

År 2000 gav Malmö Stadsarkiv ut en almanacka med arbetsplatsbilder. En av bilderna handlade om Kockums – och texten under löd "Kockums maskinverkstad 1921. Fotograf okänd" och fortsätter:

...de två kockumsarbetarna på bilden står vid en 75000 hkr stark vattenturbin som sedan levererades till Forshuvudforsens kraftstation i Borlänge.”

En ”not” upplyser också om en betydligt äldre händelse på Kockums: ”Grovarbetarstrejk utbröt på Kockums varv och verkstad. Strejken omfattade 140 personer. De strejkande hade bl.a varit sysselsatta med att transportera stenkol till maskinerna.(Sydsvenska Dagbladet Snällposten 5/5 1900)”

Albumet 42: Kolv

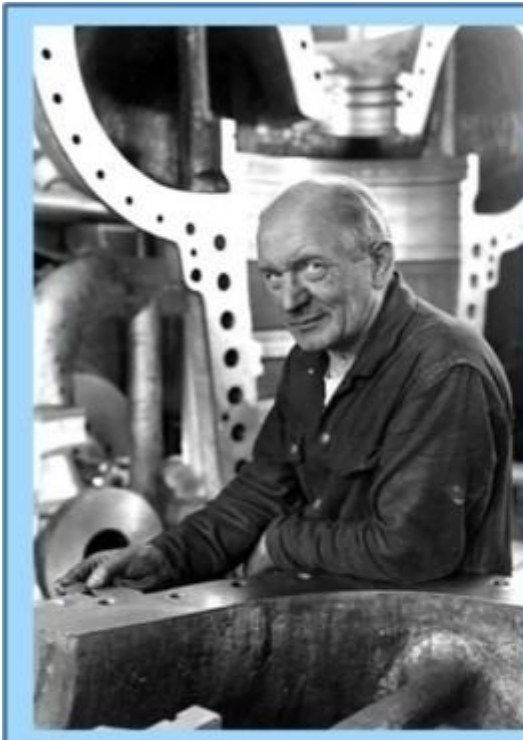


Bilden från 1943

Kolv med kolvstång till huvudmotor riggad för ombordlyftning.

Bilden från 1943. Kolv med kolvstång till huvudmotor riggad för ombordlyftning.

Albumet 41: Arborrare Persson



Bilden från ca 1950-60 **Arborrare Persson i maskinverkstaden**

Anm: Vet någon något mer om "arborrare Persson i maskinverkstaden" - hör av er!

Ur Bra böckers lexikon:

"Arborring är inom verkstadstekniken en metod för invändig bearbetning av redan upptagna hål, tex cylindrar. Den sker med hjälp av ett skärande stål, fäst vid en roterande stång. Arbetsstycket hålls stilla, frånsett matningsrörelse"

Bilden från ca 1950-60 Arborrare Persson i maskinverkstaden

Anm: Vet någon något mer om "arborrare Persson i maskinverkstaden" – hör av er!

Ur Bra böckers lexikon:

"Arborring är inom verkstadstekniken en metod för invändig bearbetning av redan upptagna hål, tex cylindrar. Den sker med hjälp av ett skärande stål, fäst vid en roterande stång. Arbetsstycket hålls stilla, frånsett matningsrörelse"

Albumet 40: Riggarloftet



1950-60 - talet

Splitsning av förtöjningstross på riggarloftet

1950-60 – talet. Splitsning av förtöjningstross på riggarloftet.

Albumet 39: Besök av drakar



Drakar vid bockkranarna 1983.

2 st J35F från F10 Ängelholm.

Bilden är inte ett fotomontage utan tagen från en tredje Drake med mycket kraftigt teleobjektiv.

Drakar vid bockkranarna 1983. 2 st J35F från F10 Ängelholm. Bilden är inte ett fotomontage utan tagen från en tredje Drake med mycket kraftigt teleobjektiv.

Albumet 38: Lärningarnas verkstad



Bilden från slutet 1950-talet

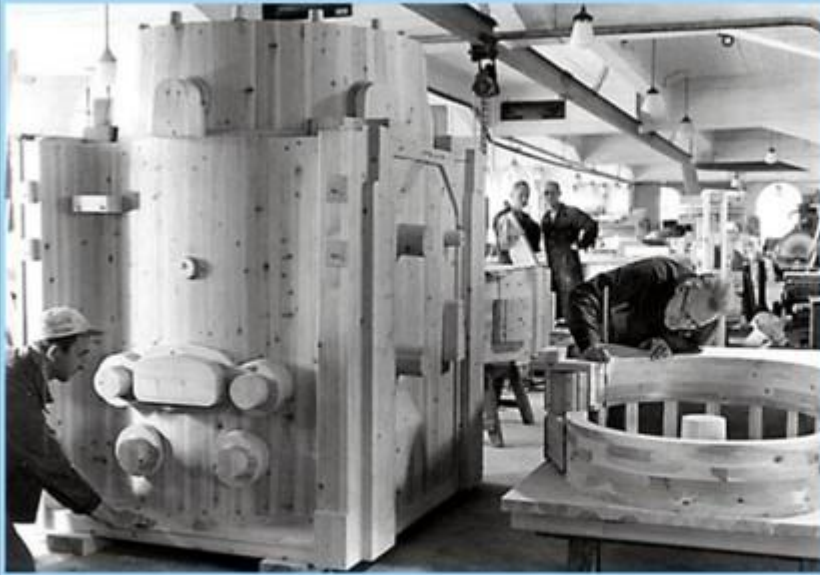
Interiör från lärlingarnas verkstad.

Eleverna övar i diverse verkstadsarbeten.

Anm: Finns det någon som vet namn på grabbarna? - hör i så fall av er!

Bilden från slutet 1950-talet. Interiör från lärlingarnas verkstad. Eleverna övar i diverse verkstadsarbeten. Anm: Finns det någon som vet namn på grabbarna? – hör i så fall av er!

Albumet 37: Modellsnickeriet



Bilden från början 1960-
talet

**Interiör från
modellsnickeriet**

Här tillverkas modell till
cylinderhus till en
Kockums MAN
huvudmotor.

Bilden från början 1960-talet. Interiör från modellsnickeriet. Här tillverkas modell till cylinderhus till en Kockums MAN huvudmotor.

Albumet 36: Jagaren Wale



Bilden från före 1908
Jagaren Vale
B.nr 92.
346 tons displacement
och maskinstyrka 7200
hkr.
Byggd till Svenska
Marinen. Levererad
1908.
På bild ses fartyget
under sjösättning.
I bakgrunden
verkstäder och
utrustningskran.

Bilden från före 1908. Jagaren Vale. B.nr 92.
346 tons displacement och maskinstyrka 7200 hkr.
Byggd till Svenska Marinen. Levererad 1908.
På bild ses fartyget under sjösättning.
I bakgrunden verkstäder och utrustningskran.

Albumet 35: Vy över varvet

Bilden från 1963-04-25
Vy över varvet – yttre bändarna

1. Huvudkontoret ("Gängtappen")
2. Intill hall 2B syns gamla sjukstugan
3. Docka 3 – I dockan ligger troligen en reparent.
4. Utrustningskaj 3



5. Utrustningskaj 5. Vid kajen ligger fartyget Gerd Maersk, b.nr 461, ett 60650 tons tankfartyg till A-P Möller, Köpenhamn. Sjösatt 1963-04-08 och levererat 1963-09-07.
6. Nybyggnadsbänd nr 6. På bänden ligger Paul Endacott, b.nr 486, ett 22090 tons gastankfartyg till Trelleborgs Ångfartygs AB. Sjösatt 1963-11-27 och levererat 1964-05-28.
7. Nybyggnadsbänd nr 7. På bänden ligger Esso Yorkshire, b.nr 472, ett 89924 tons tankfartyg till Esso Petroleum Co. Ltd, London. Sjösatt 1963-09-11 och levererat 1963-12-18.
8. Nybyggnadsbänd nr 8. På bänden ligger Bruce Jarl, b.nr 473, ett 54600 tons tankfartyg till Det Nordenfjeldske Dampskibsselskap. Sjösatt 1963-08-21 och levererat 1964-01-24.

Bilden från 1963-04-25. Vy över varvet – yttre bändarna

1. Huvudkontoret ("Gängtappen")
2. Intill hall 2B syns gamla sjukstugan.
3. Docka 3 -I dockan ligger troligen en reparent.
4. Utrustningskaj 3
5. Utrustningskaj 5. Vid kajen ligger fartyget Gerd Maersk, b.nr 461, ett 60650 tons tankfartyg till A-P Möller, Köpenhamn. Sjösatt 1963-04-08 och levererat 1963-09-07.
6. Nybyggnadsbänd nr 6. På bänden ligger Paul Endacott, b.nr 486, ett 22090 tons gastankfartyg till Trelleborgs Ångfartygs AB. Sjösatt 1963-11-27 och levererat 1964-05-28.

7. Nybyggnadsbädd nr 7. På bädden ligger Esso Yorkshire, b.nr 472, ett 89924 tons tankfartyg till Esso Petroleum Co. Ltd, London. Sjösatt 1963-09-11 och levererat 1963-12-18.
 8. Nybyggnadsbädd nr 8. På bädden ligger Bruce Jarl, b.nr 473, ett 54600 tons tankfartyg till Det Nordenfjeldske Dampskibsselskap. Sjösatt 1963-08-21 och levererat 1964-01-24.
-

Albumet 34: Branden

Tidn.Arbetet 2 sept 1904:

**Stor eldsvåda i Malmö
Kockums vagnverkstad i lågor
C.a 300 arbetslösa**

“Kockums verkstad brinner” var det rop som i natt mellan kl 12 och 1 likt en löpeld fortplantade sig genom staden och väckte de slumrande invånarna litet hvarstädes. Och det starka eldsken, som lyste öfer staden, vittnade om att det var en väldig eldsvåda.....

Elden varsnades af verkstadens nattvakt strax efter kl 12.

Brandkåren som blifvit allarmerad anlände vid half 1-tiden med hela sin attiralj och de tre ångsprutorna

Verkstadens plank åt Villagatan (idag Fersens väg) fattade eld, och elden hoppade tvärt öfver gatan och antände planket till byggmästare Billbergs tomt. I den brinnande verkstaden funnos 10 för stadens räkning tillverkade packvagnar, värderade till minst 70 000 kr, samt i vagneskjulet 14 vagnar, som skulle dels till Malmö - Simrishamn och dels till Landskrona - Kjeffinge - Sjöbo - järnvägen. Alla dessa blefvo fullständigt förstörda. Hettan var så stark att till och med järnvägs-skenorna och maskinaxlarna slingrade sig som ormar.....



Kommentar:

Eftersläkningsarbetet fortgick flera dagar. De arbetare som blev av med arbetet i vagnverkstäderna blev tillfälligt omplacerade - några till varvet i hamnen.

Redan några dagar efter branden hemställde ett stort antal närboende till stadens myndigheter att verkstadsområdet i Södra Förstaden skulle flyttas till Kockums område i hamnen och sammanlänkas med varvsverksamheten. Så skedde också. 1908 köper bolaget, av staden, ett område i hamnen så att Kockums totala yta därefter uppgick till 79 000 m². 1913 var all verksamhet koncentrerad till varvet.

Tidn. Arbetet 2 sept 1904:

Stor eldsvåda i Malmö
Kockums vagnverkstad i lågor

C.a 300 arbetslösa

"Kockums verkstad brinner" var det rop som i natt mellan kl 12 och 1 likt en löpeld fortplantade sig genom staden och väckte de slumrande invånarna litet hvarstades. Och det starka eldsken, som lyste öfver staden, vittnade om att det var en väldig eldsvåda.....

Elden varsnades af verkstadens nattvakt strax efter kl 12...

Brandkåren som blifvit allarmerad anlände vid half 1-tiden med hela sin attiralj och de tre ångsprutorna...

Verkstadens plank åt Villagatan (idag Fersens väg) fattade eld, och elden hoppade tvärt öfver gatan och antände planket till byggmästare Billbergs tomt.

I den brinnande verkstaden funnos 10 för stadens räkning tillverkade packvagnar, värderade till minst 70 000 kr, samt i vagneskjulet 14 vagnar, som skulle dels till Malmö – Simrishamn och dels till Landskrona – Kjefflinge – Sjöbo – järnvägen. Alla dessa blefvo fullständigt förstörda. Hettan var så stark att till och med järnvägs-skenorna och maskinaxlarna slingrade sig som ormar...

Kommentar: Eftersläckningsarbetet fortgick flera dagar. De arbetare som blev av med arbetet i vagnsverkstäderna blev tillfälligt omplacerade – några till varvet i hamnen.

Redan några dagar efter branden hemställde ett stort antal närboende till stadens myndigheter att verkstadsområdet i Södra Förstaden skulle flyttas till Kockums område i hamnen och sammanlänkas med varvsverksamheten. Så skedde också. 1908 köper bolaget, av staden, ett område i hamnen så att Kockums totala yta därefter uppgick till 79 000 m². 1913 var all verksamhet koncentrerad till varvet.

Albumet 33: Provbelastrning av kran

Bilden från ca 1900-1910

Verkstäderna inne vid nuvarande Davidshallstorg – den s.k Södra Verkstaden. Låg här från starten 1840 och fram till 1913 då all verksamhet var flyttad till varvet. Bilden tagen inne från verkstadsområdet mot huvudporten som fanns vid Kärleksgränden (nuv. Kärleksgatan).



På bilden pågår provbelastning av kran.

T.h. ligger kontoret uppfört 1876 och rakt bakom provbelastningsvikten syns portvaktshuset från 1873 och t.v därom kan man skymta huvudporten.

Byggnaderna revs 1913. Man kan se räls där mannen står. Verkstäderna hade järnvägsspår in från Malmö –Ystad banan som passerade Husarkasernen. Banan gick från Malmö Västra, passerade Södervärn och sedan vidare mot bl.a Ystad.

Bilden från ca 1900-1910. Verkstäderna inne vid nuvarande Davidshallstorg – den s.k Södra Verkstaden. Låg här från starten 1840 och fram till 1913 då all verksamhet var flyttad till varvet. Bilden tagen inne från verkstadsområdet mot huvudporten som fanns vid Kärleksgränden (nuv. Kärleksgatan). På bilden pågår provbelastning av kran.

T.h. ligger kontoret uppfört 1876 och rakt bakom provbelastningsvikten syns portvaktshuset från 1873 och t.v därom kan man skymta huvudporten. Byggnaderna revs 1913. Man

kan se räls där mannen står. Verkstäderna hade järnvägsspår in från Malmö -Ystad banan som passerade Husarkasernen. Banan gick från Malmö Västra, passerade Södervärn och sedan vidare mot bl.a Ystad.

Albumet 32: Uppmärkning av plåt



Bilden från ca 1950

Uppmärkning av plåt. (Se även föregående foto från mallvinden): De olika formerna av trämallar transporterades ner till plåtslageriet som låg rakt under mallvinden. Det fanns en säkert 10 m lång hiss som användes till ändamålet. Mallarna lades ut på plåtarna och märktes upp med "körnare" och "kritlinor". Uppmärkaren målade på uppmärkningstecken så att varje bit av plåten var identifierad när plåten delades upp genom bränning.

Bilden från ca 1950. Uppmärkning av plåt. (Se även föregående albumfoto från mallvinden): De olika formerna av trämallar transporterades ner till plåtslageriet som låg rakt under mallvinden. Det fanns en säkert 10 m lång hiss som användes till ändamålet. Mallarna lades ut på plåtarna och märktes upp med "körnare" och "kritlinor". Uppmärkaren målade på uppmärkningstecken så att varje bit av plåten var identifierad när plåten delades upp genom bränning.

Albumet 31: Mallvinden

Bilden från ca 1950

Interiör från mallvinden (se även foto om Uppmärkning av plåt) Mallvinden – vad var det? Ett citat ur ett "Kompendium i praktiskt skeppsbyggeri" som skrevs av en välkänd kockumare och deltidslärare i skeppsbyggeri på Teknis, nämligen Rune Krook. Citat ur kapitlet ett fartygs tillblivelse:

"På ett tidigt stadium har mallvinden uppgjort en spantruta i skala 1:1 (som visar olika tvärsnitt genom fartyget på bestämda avstånd, s.k spantlinjer). När så arbetsritningarna kommer kan de förfärdiga mallar eller 'stockar' av de detaljer som skall göras.

Dessa användes sedan av uppmärkarna (en yrkes-grupp inom plåtslageriet) som hjälp vid uppmärkning av stålmaterial. 'Stock' som utgöres av en enkel ribba, är en enklare sorts mall och kan endast användas vid uppmärkning av profiler eller plåtar av rektangulär form och utan bockning. På mallar och stockar markerar man in de på ritningen utsatta hålen, urtagen och tillstötande detaljerna. För att underlätta arbetet för uppmärkare har hål borrats med 10 mm i centrumlinjerna, och 6 mm vid begränsningslinjerna. Samtliga mallar och stockar är märkta så att inget missförstånd kan uppstå om var, eller hur, den färdiga delen skall placeras".

(slut citat)

Ovanpå mallvindens golv lades ut ett nytt golv av stora plywoodskivor. Detta golv målades grönt. Med specialkniv ritsades spant- och andra linjer in. Mallar gjordes av hopspikade bräder, plywood och ribbor, som ovan sagts. Det ansågs som meriterande att ha jobbat på mallvinden om man hade för avsikt att läsa vidare till skeppsbyggnadsingenjör och om man ville bli ritare och konstruktör på fartygsritkontoret (se även nästa bild om uppmärkning av plåtar)



Bilden från ca 1950. Interiör från mallvinden (se även nästa albumfoto om Uppmärkning av plåt).

Mallvinden – vad var det? Ett citat ur ett "Kompendium i praktiskt skeppsbyggeri" som skrevs av en välkänd kockumare och deltidslärare i skeppsbyggeri på Teknis, nämligen Rune Krook. Citat ur kapitlet ett fartygs tillblivelse:

"På ett tidigt stadium har mallvinden uppgjort en spantruta i skala 1:1 (som visar olika tvärsnitt genom fartyget på bestämda avstånd, s.k spantlinjer). När så arbetsritningarna kommer kan de förfärdiga mallar eller "stockar" av de detaljer som skall göras.

Dessa användes sedan av uppmärkarna (en yrkes-grupp inom plåtslageriet) som hjälp vid uppmärkning av stålmaterialet. "Stock" som utgöres av en enkel ribba, är en enklare sorts mall och kan endast användas vid uppmärkning av profiler eller plåtar av rektangulär form och utan bockning. På mallar och stockar markerar man in de på ritningen utsatta hålen, urtagen och tillstötande detaljerna. För att underlätta arbetet för uppmärkare har hål borrats med 10 mm i centrumlinjerna, och 6 mm vid begränsningslinjerna. Samtliga mallar och stockar är märkta så att inget missförstånd kan uppstå om var, eller hur, den färdiga delen skall placeras".

(slut citat)

Ovanpå mallvindens golv lades ut ett nytt golv av stora plywoodskivor. Detta golv målades grönt. Med specialkniv ritsades spant- och andra linjer in. Mallar gjordes av hopspikade bräder, plywood och ribbor, som ovan sagts. Det ansågs som meriterande att ha jobbat på mallvinden om man hade för avsikt att läsa vidare till skeppsbyggnadsingenjör och om man ville bli ritare och konstruktör på fartygsritkontoret.

Albumet 30: Plåtslagerierna



Bilden från 1880-talet

Varvsområdet. Till vänster syns "öfvre plåtslageriet" och till höger "nedre plåtslageriet". Det fanns en lindrift mellan verkstäderna – syns på bild.

Bilden från 1880-talet Varvsområdet. Till vänster syns "öfvre plåtslageriet" och till höger "nedre plåtslageriet". Det fanns en lindrift mellan verkstäderna – syns på bild.

Albumet 29: Honnörsvakt

Bilden från 1985

Kockums hemvärn tränar nere på Malmö Centralstation inför färd till Stockholm där de skall vara *Honnörsvakt* på Slottet.

I förgrunden hemvärnschefen Tage Andersson från Driftsavdelningen.

Rakt bakom honom Gustaf Sparr från Fartygsritkontoret

T.v om Sparr nästan mitt i bild förman Esse Nilsson.

I raden bakom dessa syns bl.a. Carlo Zlobec, personalavdelningen och Stig Hillåker, kontorsmaterial.



Bilden från 1985 Kockums hemvärn tränar nere på Malmö Centralstation inför färd till Stockholm där de skall vara *Honnörsvakt* på Slottet.

I förgrunden hemvärnschefen Tage Andersson från Driftsavdelningen. Rakt bakom honom Gustaf Sparr från Fartygsritkontoret T.v om Sparr nästan mitt i bild förman Esse Nilsson. I raden bakom dessa syns bl.a. Carlo Zlobec, personalavdelningen och Stig Hillåker, kontorsmaterial.

Albumet 28: Gjuteriet



Bilden från 1984-11-22

Interiörbild från gjuteriet. Det är svårt att känna igen personerna p.g.a. skyddsklädseln – men jag vet att det är Carlo Tirone och Nils Andersson.

Bilden från 1984-11-22. Interiörbild från gjuteriet. Det är svårt att känna igen personerna p.g.a. skyddsklädseln – men jag vet att det är Carlo Tirone och Nils Andersson.

Albumet 27: Falsterborev i Docka 1



Bilden från 1956-11-02

Kockums äldsta docka från 1857.

I dockan ligger fryskeppet "Falsterborev" inne för reparation och översyn. Bakom fartyget, ute vid kajen syns kopparslagareverkstaden. På andra sidan varvsbassängen skymtar resterna av de gamla kolupplagen. (bl.a. fanns Scholanders och Kolkompaniet).

Bilden från 1956-11-02. Kockums äldsta docka från 1857. I dockan ligger fryskeppet "Falsterborev" inne för reparation och översyn. Bakom fartyget, ute vid kajen syns kopparslagareverkstaden. På andra sidan varvsbassängen skymtar resterna av de gamla kolupplagen. (bl.a. fanns Scholanders och Kolkompaniet).

Albumet 26: Reparent



Bilden från 1971-10-08

Ombord på reparent i dockan.

Från vänster

Gunnar Pedersen, Axel

Silferberg och förman Bruno

Torri.

Bilden från 1971-10-08. Ombord på reparent i dockan. Från vänster Gunnar Pedersen, Axel Silferberg och förman Bruno Torri.