

# Slupen S/S Schebo (nr 3, 1873)

Byggdes för AB Schebo Bruk /Michaelson & Co/, Stockholm som **Schebo**. Exploderade och sjönk på sjön Värmeln 1943 varvid en man omkom. Bärgades och lades upp på land, där hon blev liggande till 1956 innan hon reoverades. Hade möjligen ett tag namnet **Gullan** för okända ägare innan hon 1956 förvärvades av Uddeholms AB, Skoghallsverken som ändrade namnet till **Fritiof**. Motoriserades 1956 men såldes cirka 1965 till AB Sjunkbärgningar, Skoghall. 1987 blev Sandinge Bogsering & Transport AB, Lysekil nya ägare och de sålde 1988 till Michael Johansson som använde båten som sommarbostad i Stockholm när han körde turistbåtar där. Vintertid låg båten i Nynäshamn. Efter ett par år såldes båten till Kockums. Överläts senare till Malmö kommun/Malmö Museer. Där blev hon museibåt och återfick då namnet **Schebo**.

Michael Johansson berättar även: Efter reoveringen 1956 användes hon till att köra ut finfolk på jakt i Lurö skärgård. Därför var hon väldigt fint inredd med en stor salong och byssa samt en sovhytt. Text: Bengt Westin, Michael Johansson.

På bild under namnet: Fritiof den 11/6 1966.



Foto: Bernt Fogelberg i Bengt Westins saml.

Byggsdes för AB Schebo Bruk /Michaelson & Co/, Stockholm som SCHEBO. Exploderade och sjönk på sjön Värmeln 1943 varvid en man omkom. Bärgades och lades upp på land, där hon blev liggande till 1956 innan hon renoverades. Hade möjligen ett tag namnet GULLAN för okända ägare innan hon 1956 förvärvades av Uddeholms AB, Skoghallsverken som ändrade namnet till FRITIOF. Motoriserades 1956 men såldes ca 1965 till AB Sjunkbärgningar, Skoghall. 1987 blev Sandinge Bogsering & Transport AB, Lysekil nya ägare och de sålde 1988 till Michael Johansson som använde båten som sommarbostad i Stockholm när han körde turistbåtar där. Vintertid låg båten i Nynäshamn. Efter ett par år såldes båten till Kockums. Överläts senare på Malmö kommun/Malmö Museer. Där blev hon museibåt och återfick då namnet SCHEBO

Michael Johansson berättar även: *Efter renoveringen 1956 användes hon till att köra ut finfolk på jakt i Lurö skärgård. Därför var hon väldigt fint inredd med en stor salong och byssa samt en sovhytt.* Text: Bengt Westin, Michael Johansson

På bild under namnet **Frithiof den 11/6 1966**

# Snabba fakta

- Nr: 3
- Art: s.s
- Namn: Schebo
- Typ: Slup
- Dw ton/Depl ton: 16 depl
- Levererad 1873
- Effekt Hk/MW 8
- Beställare: Michaelsen & Co, Stockholm

---

**Lastfartyget S/S Sollefteå  
(nr 2, 1873)**

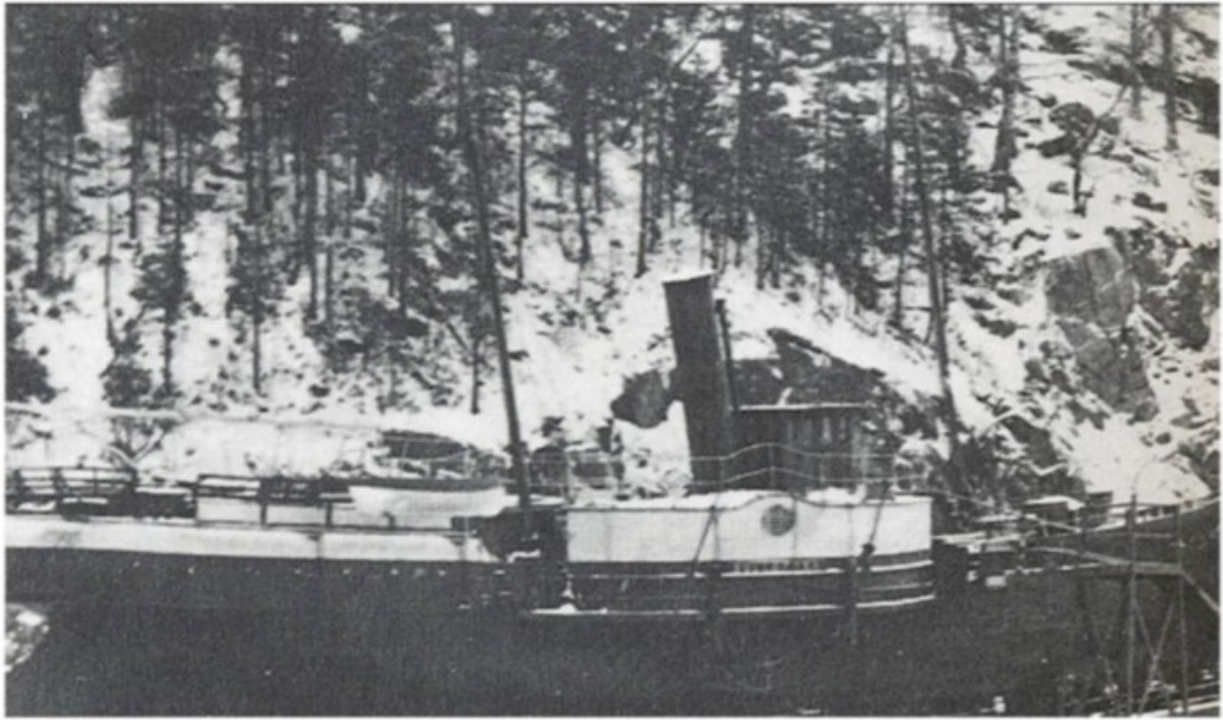


Foto från Kjell Wallanger, Härnösand (ca 9 mil sydöst om Sollefteå)  
Bild som visar hjulångaren "Sollefteå", Kockums nybygge nr. 2  
Byggdes 1873-75 för Sundsvall-Sollefteå Ångfartygsbolag.  
Hon sattes in på sträckan Sollefteå-Härnösand-Sundsvall.  
I Ådalen blev hon emellertid inte någon framgång utan såldes  
till Stockholm.  
Två år senare köptes hon av ett ryskt rederi och döptes om till "Ingeniör".

Sollefteå finns även som halvmodell på Malmö museum:



Halvmodell som hänger i Föreläsningssalen på Malmö Museum, det som en gång var ett sjöfartsmuseum.

Se fotot under "[se bild](#)"

Den vita delen av överbyggnaden, framför skorstenen, som syns på fotot bör vara den "kåpa" som skyddar hjulet.

Blänkare i en Härnösandstidning från 1873:

### Nybyggd hjulångare

Nybyggda hjulångsbåten **Sollefteå** inlöpte i dag på morgonen i Hernösands hamn. Ångbåten, som tillhör Sundsvall-Sollefteå ångbåtsbolag, är bygd å Kockums mekaniska verkstad i Malmö och håller 120 fot i längd, 18 fot i bredd och 30 hästkrafters maskin samt är bekwämt inredd med salonger och hytter för passagerare.

## Snabba fakta

- Nr: 2
- Art: s.s
- Namn: Sollefteå
- Typ: Lastfart
- Dw ton/Depl ton: 120 depl
- Levererad 1873
- Effekt Hk/MW 30
- Beställare: Sundsvall-Sollefteå Ångbåts AB

---

# Lastfartyget S/S Tage Sylvania (nr 1, 1873)

Kockums första fartygsbygge

Från Arbetarebladet, Gävle – 5 juli 2009 ([Historierna bakom vraken](#)) samt 6 mars 2011:

## ▪ Gävlebukten – en skeppskyrkogård

Marinekeologer och dykare uppskattar att det ligger minst 400 vrak i havet utanför Gästrikland och Norduppland. Och då räknar man inte alla småbåtar utan bara riktiga fartyg.

Att Gävlebukten blivit ett av de värsta förlisningsområdena i hela Östersjön beror naturligtvis på de mängder av stenar, skär och undervattensgrund som lurar under ytan, särskilt i Lövstabukten och kring björns fyr. Men det visar också att Gävle haft stor betydelse för sjöfarten – och att sjöfarten haft ännu större betydelse för Gävle.

Lastångaren **S/S Tage Sylvania** var det första fartyg som byggdes på Kockums Mekaniska Verkstad i Malmö och fick därmed nummer 1. Fartyget hann bara ha två befälhavare, 1874 – 1876 G. Brunstedt och 1877 – 1885 L F. Nordberg. Den 7 oktober 1885 var hon på väg från Gävle till Hamburg via Härnösand med 190 ton järn samt 50 standards trä när hon grundstötte vid Trödjuhällan. Hela besättningen kunde räddas. Bärgningsförsök av fartyget gjordes men fick avbrytas. Ångaren sjönk till 15 meters djup. Gävles skeppsbyggmästare O. A. Brodin bärgade maskiner och en del inventarier 1886 med hjälp av fyra dykare.

Vintern 1982-83 flyttades grundet av isen och krossade vraket som nu ligger på tolv meters djup. Bra nybörjarställe att dyka på.

1873

Kockums första fartygsbygge,  
Tage Sylvan. B:nr 1.  
Lastfartyg med 700 tons depl.  
60 HK.  
Till Ystads Ångfartygs AB.  
Levererad 1873.



Arbetsbladet, Gävle –5 juli 2009 samt 6 mars 2011

#### Gävlebukten – en skeppskyrkogård

Marinarkeologer och dykare uppskattar att det ligger minst 400 vrak i havet utanför Gästrikland och Norduppland. Och då räknar man inte alla småbåtar utan bara riktiga fartyg.

Att Gävlebukten blivit ett av de värsta förlisningsområdena i hela Östersjön beror naturligtvis på de mängder av stenar, skär och undervattensgrund som lurar under ytan, särskilt i Lövstabukten och kring Björns fyr. Men det visar också att Gävle haft stor betydelse för sjöfarten – och att sjöfarten haft ännu större betydelse för Gävle.

• **Lastångaren S/S Tage Sylvan** var det första fartyg som byggdes på Kockums Mekaniska Verkstad i Malmö och fick därmed nummer 1. Fartyget hann bara ha två befälhavare, 1874-1876 G. Brunstedt och 1877-1885 L. F. Nordberg. Den 7 oktober 1885 var hon på väg från Gävle till Hamburg via Hämösand med 190 ton järn samt 50 standards trä när hon grundstötte vid Trödehällan. Hela besättningen kunde räddas. Bärgningsförsök av fartyget gjordes men gick avbrytas. Ångaren sjönk till 15 meters djup. Gävles skeppsbyggmästare O. A. Brodin bärgade maskiner och en del inventarier 1886 med hjälp av fyra dykare.

Vintern 1982-83 flyttades grundet av isen och krossade vraket som nu ligger på tolv meters djup. Bra nybörjarställe att dyka på.



De flesta vrakdelarna från S/S Tage Sylvan finns kvar på havsbotten i Gävlebukten, men denna skylt har hämtats upp av dykare. Jyri Kyrén överlämnade skylten till Varshistoriska Föreningen i Malmö hösten 2013.

# Snabba fakta

- Nr: 1
- Art: s.s
- Namn: Tage Sylan
- Typ: Lastfart
- Dw ton/Depl ton: 700 depl
- Levererad 1873
- Effekt Hk/MW 60
- Beställare: Ystads Ångfartyg AB, Ystad