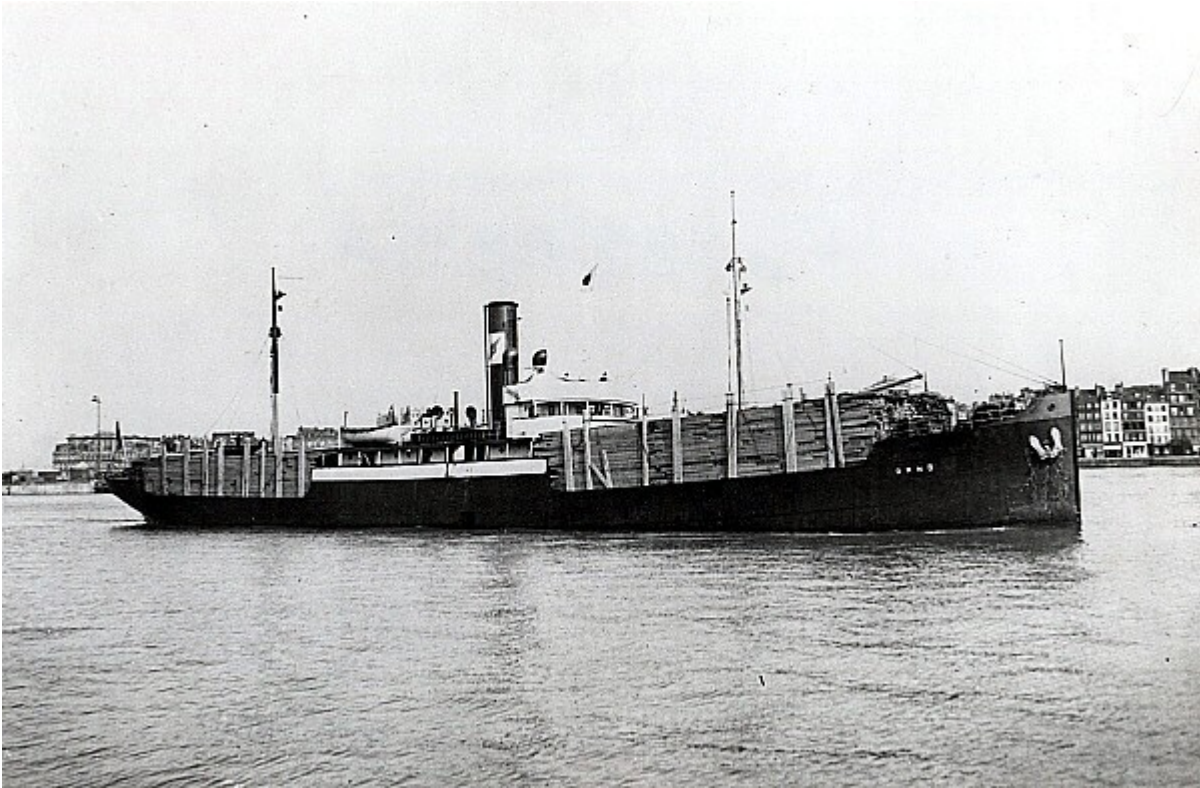


# Lastfartyget S/S Ornö (nr 142, 1924)



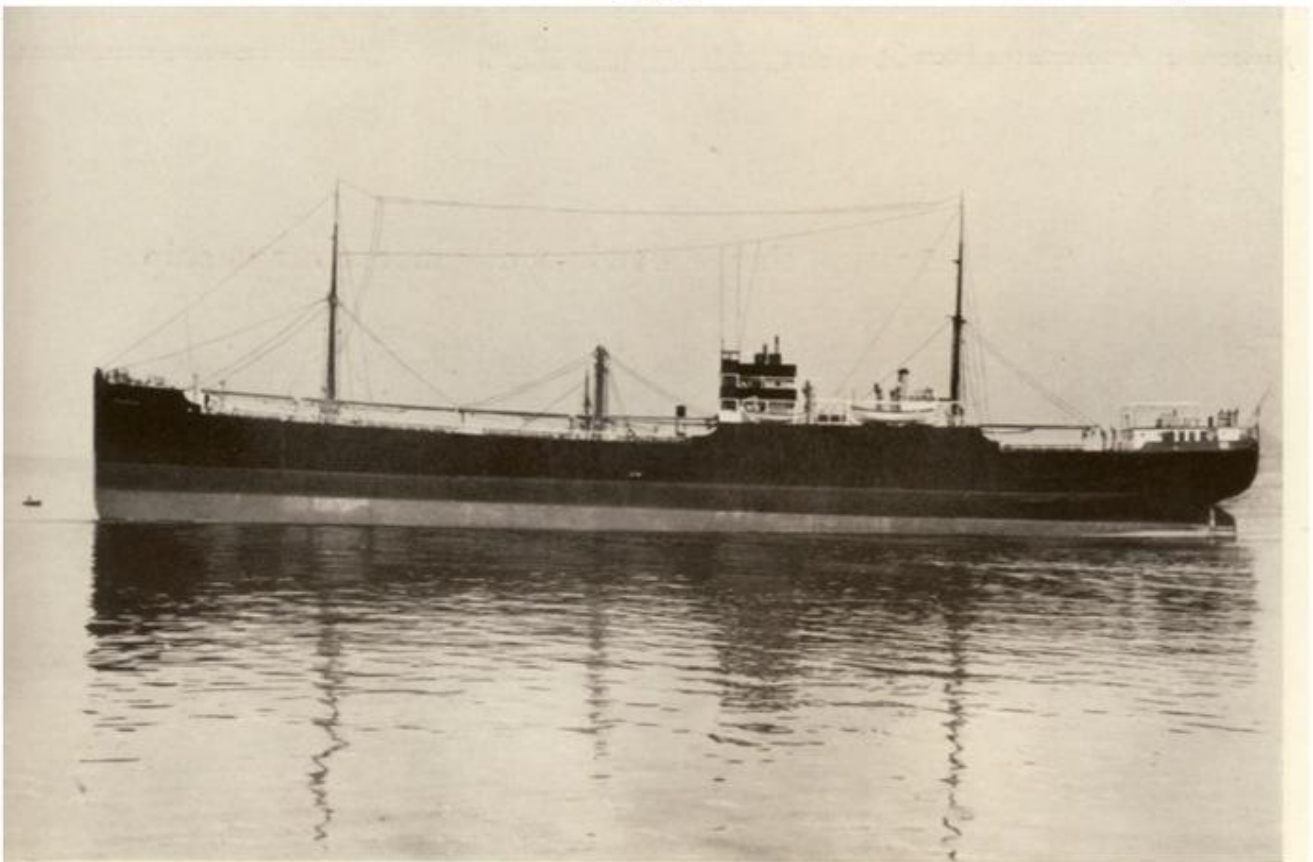
## Snabba fakta

- Nr: 142
  - Art: s.s
  - Namn: Ornö
  - Typ: Lastfart
  - Dw ton/Depl ton: 2535 dw
  - Levererad 1924
  - Beställare: Rederi AB Rex, Stockholm
-

# **Lastfartyget S/S Trolleholm (nr 141, 1922)**

The illustration overleaf shows a twin-screw motor cargo ship of 7500 tons d. w.

**Kommentar:** Fart. b.nr 141, S/S Trolleholm, Lastfartyg – 7500 dw.  
Levererat till AB Svenska Mexico Linien, Göteborg, 1922. / BoN



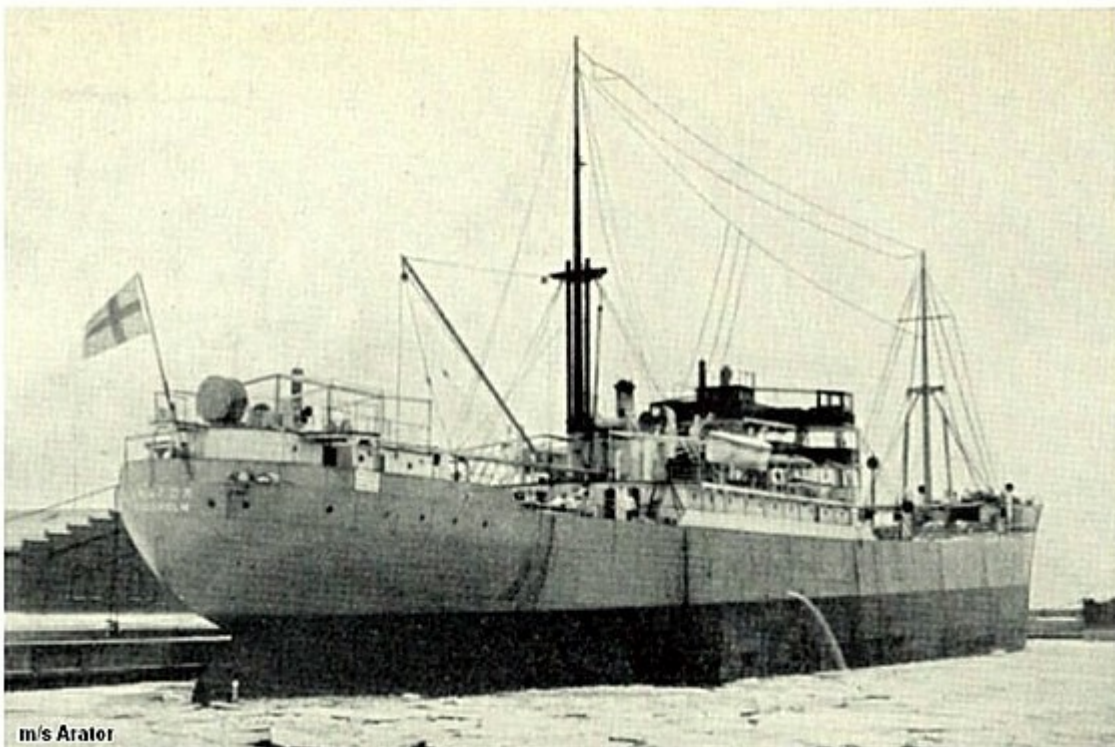
Kockums skriver: "The illustration overleaf shows a twin-screw motor cargo ship of 7500 tons d. w."

## Snabba fakta

- Nr: 141
- Art: s.s
- Namn: Trolleholm
- Typ: Lastfart
- Dw ton/Depl ton: 7000 dw (ev 7500 dw)
- Levererad 1922
- Beställare: AB Svenska Amerika Mexico Linien, Göteborg

---

## Lastfartyget S/S Arator (nr 140, 1921)



# Snabba fakta

- Nr: 140
  - Art: s.s
  - Namn: Arator
  - Typ: Lastfart
  - Dw ton/Depl ton: 7535 dw
  - Levererad 1921
  - Fart Knop 10
  - Effekt Hk/MW 2100
  - Beställare: Sv. Lantmännens Rederi AB, Stockholm
- 

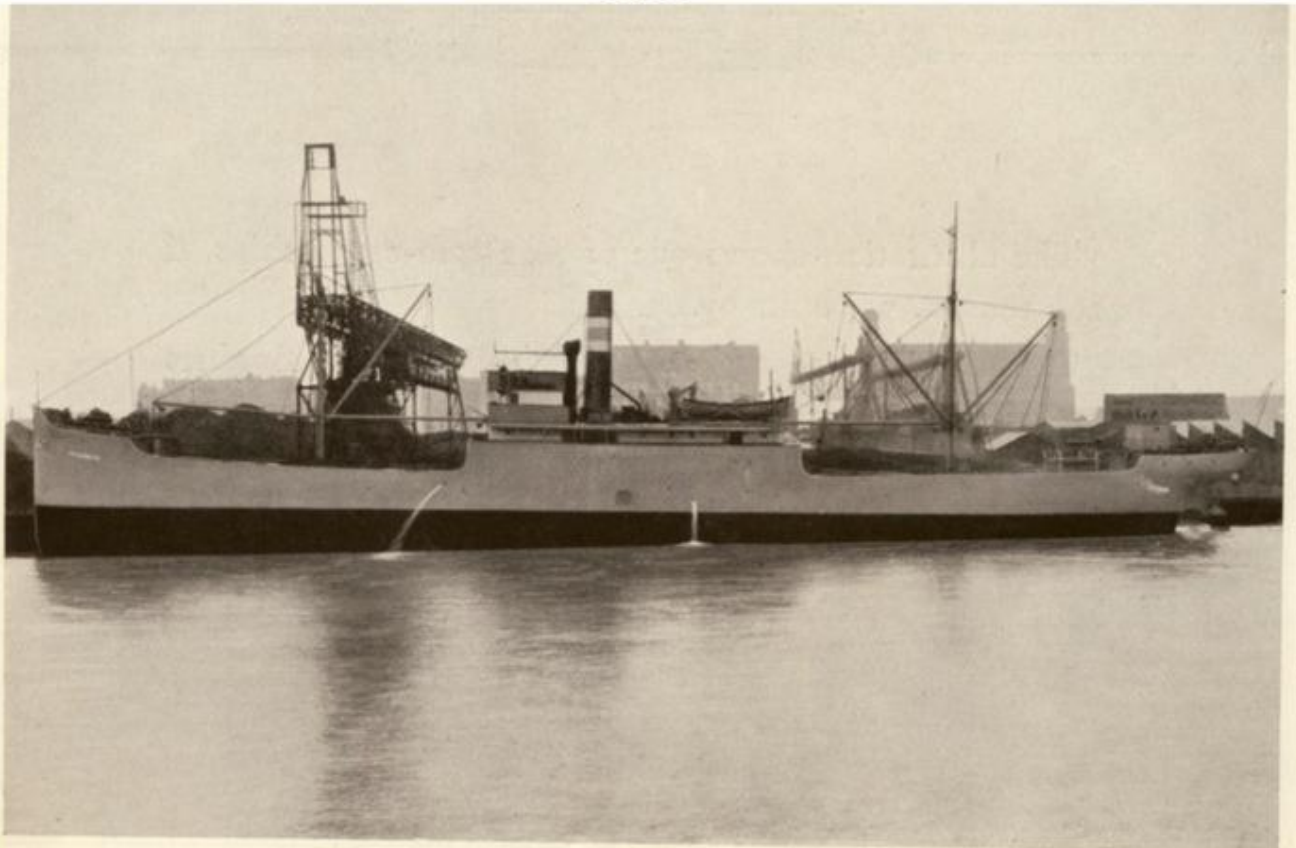
**Lastfartyget S/S Ardennia (nr 139, 1921)**



The illustration shows one of the steam-cargo-ships of 2600 tons d. w., built by us.

Above named ship is equipped with Triple-Expansion-Engines, 800 I.H.P., of our own make.

**Kommentar:** Fart. b.nr 139, S/S Ardennia, Lastfartyg – ca 2600 dw  
Levererat 1921 till Föreningen Ångf. AB Göthe, Göteborg / BoN



*Steam-cargo-ship of 2600 tons d. w.*

Kockums: "The illustration shows one of the steam-cargo-ships of 2600 tonns d. w., built by us. Above named ship is equipped with Triple-Expansion-Engines, 800 I.H.P., of our own make."

## Snabba fakta

- Nr: 139
- Art: s.s
- Namn: Ardennia
- Typ: Lastfart
- Dw ton/Depl ton: 2500 dw
- Levererad 1921
- Beställare: Förenade Ångfartyg AB Götha, Göteborg

---

**Bogserbåten S/S Mjörn (nr 138, 1920)**



Byggd som B.nr 138 Mjörn, 1920 senare  
Namn bl.a Dan och Risselö

Byggd som B.nr 138 **Mjörn**, 1920. Foto från Bo Palmqvist. Har även hetat:

- Dan
- Trelleborgs SJ
- Risselö
- Pitsund
- Milzis
- Karl Alfred (sedan 2007, när båten köptes av Tugab AB, Gävle)



## Mjörns senaste

namn är: **Karl Alfred**

92 år gammal och  
"still going strong"

Bogserbåten Karl Alfred byggdes 1920 vid Kockums Mekaniska Verkstad i Malmö och fick namnet **S/S Mjörn** (b.nr 138). Efter flera ombyggnader och många ägar- och namnbyten köptes Milzis, som båten då hette, av Tugab AB, Gävle och fick namnet Karl Alfred.

Alla Namn:

- Mjörn
- Dan
- Trelleborgs SJ
- Risselö
- Pitsund
- Milzis
- Karl Alfred (sedan 2007)



Milzis foto Jars Johnsson



Pitsund foto Lennart Ramsvik



Karl Alfred foto Ulf Edlind

För fler bilder se: <http://www.tugboatlars.se/Pitsund.htm>

Fler bilder och mer information: [Pitsund](#)

## Snabba fakta

- Nr: 138
  - Art: s.s
  - Namn: Mjörn
  - Typ: Bogserbåt
  - Dw ton/Depl ton: 281 depl
  - Levererad 1920
  - Beställare: Rederi AB Transtatlantic, Göteborg
-

# Lastfartyget S/S Burgundia (nr 137, 1920)

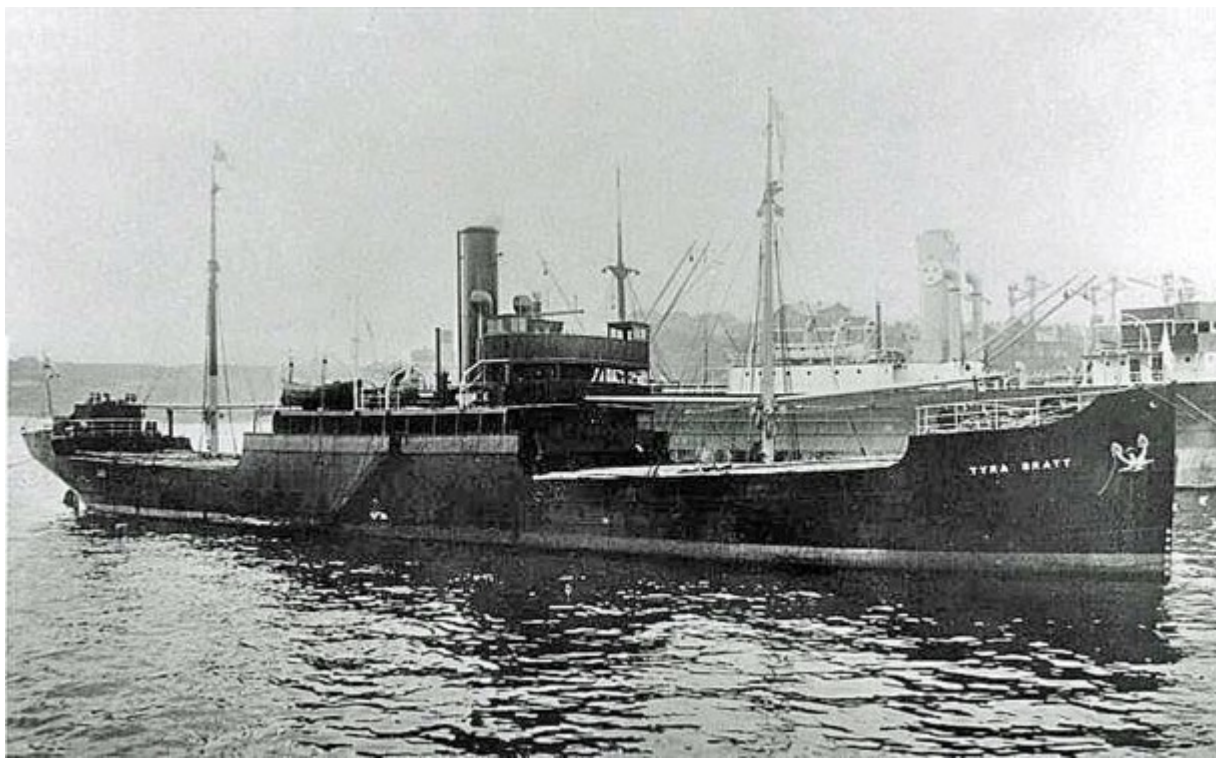


S/S Burgundia. Göteborg – Antwerpen.

## Snabba fakta

- Nr: 137
  - Art: s.s
  - Namn: Burgundia
  - Typ: Lastfart
  - Dw ton/Depl ton: 2500 dw
  - Levererad 1920
  - Beställare: Förenade Ångfartyg AB Götha, Göteborg
-

# Lastfartyget S/S Tyra Bratt (nr 136, 1923)



## Snabba fakta

- Nr: 136
  - Art: s.s
  - Namn: Tyra Bratt
  - Typ: Lastfart
  - Dw ton/Depl ton: 2220 dw
  - Levererad 1923
  - Effekt Hk/MW 730
  - Beställare: Adolf Bratt & CO, Göteborg
-

# Lastfartyget S/S Bris (nr 135, 1920)



Måleri via Steinar Norheim.

## Snabba fakta

- Nr: 135
  - Art: s.s
  - Namn: Bris
  - Typ: Lastfart
  - Dw ton/Depl ton: 2220 dw
  - Levererad 1920
  - Effekt Hk/MW 720
  - Beställare: D/S A/S Brei, Skien
-

# Lastfartyget S/S Rimfaxe (nr 133, 1921)

11 personer omkom den 27 april 1941 när Rimfaxe torpederades och sjönk:

Rimfakes SS. Built by Kockums mek. Verkstads A/B, Malmö, Sweden, delivered in March-1921 as Rimfakse to D/S A/S Ringhorn (Albert Schjelderup), Bergen. 235.5' x 37,7' x 16,5', Triple exp. (Kockum), 160 nhp.

Rimfaxe left Blyth on April 20th 1941 with a cargo of 1900 tons coal for Patricksfjord, Iceland, sailing in convoy to Loch Ewe, then departed alone on April 25th 1941. At 01:50 on the 27:th shw was struck in the after part of No.

2 hatch, port side, by a torpedo from U-147, Capt. Eberhard Wetjen had just taken over the command that month, previously commanded by Reinhard Hardegen, position 60 10N 08 54W (about 130 n. miles northwest of Scotland).



From Bjorn Mildo's postcard collection

B.nr 133 Rimfaxe



Rimfaxe SS. Built by Kockums mek. Verkstads A/B, Malmö, Sweden, delivered in March-1921 as Rimfaxe to D/S A/S Ringhorn (Albert Schjelderup), Bergen. 235.5' x 37.7' x 16.5', Triple exp. (Kockum), 160 nhp. Rimfaxe left Blyth on April 20th 1941 with a cargo of 1900 tons coal for Patricksfjord, Iceland, sailing in convoy to Loch Ewe, then departed alone on April 25th 1941. At 01:50 on the 27th she was struck in the after part of No.

2 hatch, port side, by a torpedo from U-147, Capt. Eberhard Wetjen had just taken over the command that month, previously commanded by Reinhard Hardegen, position 60 10N 08 54W (about 130 n. miles northwest of Scotland).

**27 april 1941 - 11 omkomna**

From Bjorn Mildo's postcard collection.

## Snabba fakta

- Nr: 133
  - Art: s.s
  - Namn: Rimfaxe
  - Typ: Lastfart
  - Dw ton/Depl ton: 2220 dw
  - Levererad 1921
  - Effekt Hk/MW 720
  - Beställare: Alb. Schalderup, Bergen
-



# Lastfartyget S/S Kapela (nr 132, 1920)



S/S Kapela såldes och döptes om till S/S Dagmar Bratt.

## Snabba fakta

- Nr: 132
- Art: s.s
- Namn: Kapela
- Typ: Lastfart
- Dw ton/Depl ton: 2260 dw
- Levererad 1920
- Effekt Hk/MW 720
- Beställare: D/S Kap, Sandefjord