

# Lotsbåten Motorbåt för lotsar (nr 193, 1936)

B.nr 193 Motorbåt för lotsar  
"sjösättning" 1936



Sjösättning av motorbåt för lotsar 1936.

## Snabba fakta

- Nr: 193
- Namn: Motorbåt för lotsar
- Levererad 1936

▪ Beställare: Kungl. Lotsstyrelsen, Stockholm

---

# Tankfartyget M/T Havkong (nr 192, 1937)



Roger W. Jordan collection.

## Snabba fakta

- Nr: 192
- Art: m.t
- Namn: Havkong
- Typ: Tankfartyg
- Dw ton/Depl ton: 15075 dw
- Kölsträckt Start Docka: 27.4 1936
- Sjösatt Utdockad 31.10 1936
- Levererad 7.1 1937

- Fart Knop 13
  - Effekt Hk/MW 4500
  - Beställare: A/S Havtor, Oslo
- 

# Tankfartyget M/T Bralanta (nr 191, 1936)



## Snabba fakta

- Nr: 191
- Art: m.t
- Namn: Bralanta
- Typ: Tankfartyg
- Dw ton/Depl ton: 15030 dw
- Kölsträckt Start Docka: 15.1 1936
- Sjösatt Utdockad 15.8 1936
- Levererad 30.9 1936
- Fart Knop 13

- Effekt Hk/MW 4500
- Beställare: A/S Brelanta, Oslo

---

# Passagerarfartyget M/S Gotland (nr 190, 1936)

På Kockums under utrustning.

80 tons kranen helt ny



Efter leverans den 11 juli 1936

Överst: På Kockums under utrustning. 80-tonskranen helt ny.

Underst: Efter leverans den 11 juli 1936.

## Snabba fakta

- Nr: 190
- Art: m.s

- Namn: Gotland
- Typ: Last+Pass Fart
- Dw ton/Depl ton: 2150 depl
- Kölsträckt Start Docka: 17.9 1935
- Sjösatt Utdockad 8.2 1936
- Levererad 20. 6 1936
- Fart Knop 13
- Effekt Hk/MW 1200
- Beställare: Ångfartyg AB Gotland, Visby

## Tankfartyget M/T Basilea (nr 189, 1936)

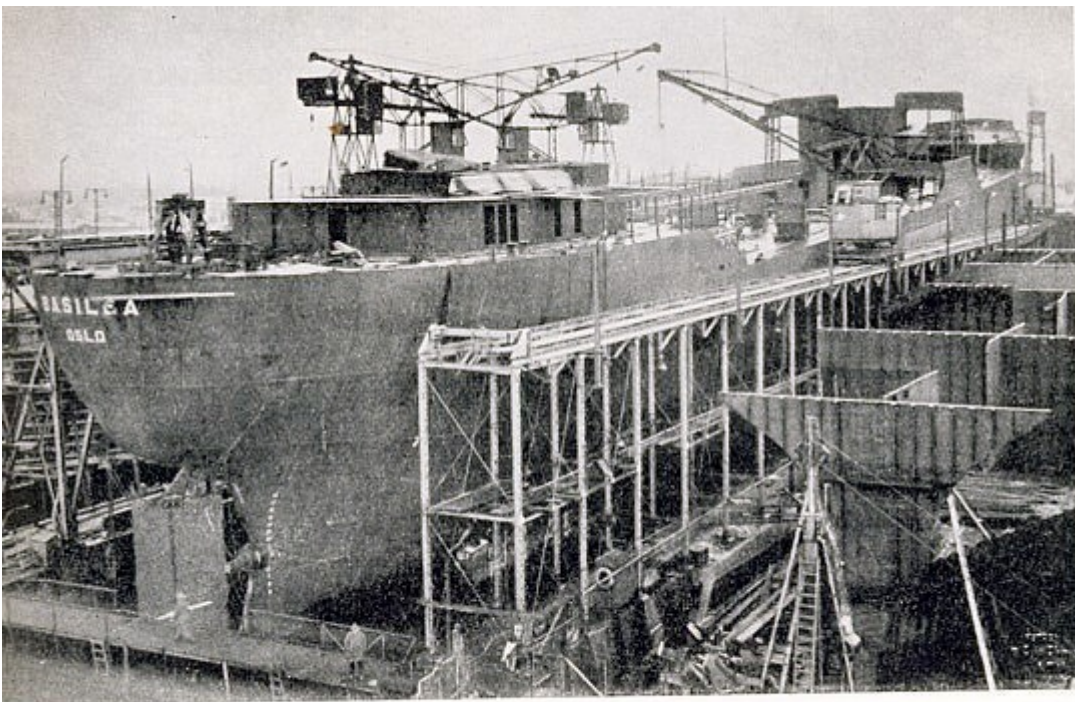


Fig. 101. 15.000 tons tankmotorfartyget Basilea på bädd III före sjösättningen i april 1936. Fartyget var det längsta, som vid denna tid byggts i Sverige.

15,000 tons tankmotorfartyget basilea på bädd III före sjösättningen i april 1936. Fartyget var det längsta, som vid denna tid byggts i Sverige.

# Snabba fakta

- Nr: 189
- Art: m.t
- Namn: Basilea
- Typ: Tankfartyg
- Dw ton/Depl ton: 14930 dw
- Kölsträckt Start Docka: 23.8 1935
- Sjösatt Utdockad 25.4 1936
- Levererad 11.7 1936
- Fart Knop 13 1/2
- Effekt Hk/MW 4500
- Beställare: Skibs A/S Navalis, Oslo

---

## Lastfartyget M/S Tamerlane (nr 188, 1936)



# Snabba fakta

- Nr: 188
- Art: m.s
- Namn: Tamerlane
- Typ: Lastfart
- Dw ton/Depl ton: 10750 dw
- Kölsträckt Start Docka: 18.6 1935
- Sjösatt Utdockad 11.1 1936
- Levererad 28.5 1936
- Fart Knop 16 1/4
- Effekt Hk/MW 8000
- Beställare: Wilhelm Wilhelmsen, Oslo

---

**Lastfartyget M/S Höegh  
Transporter (nr 187, 1935)**



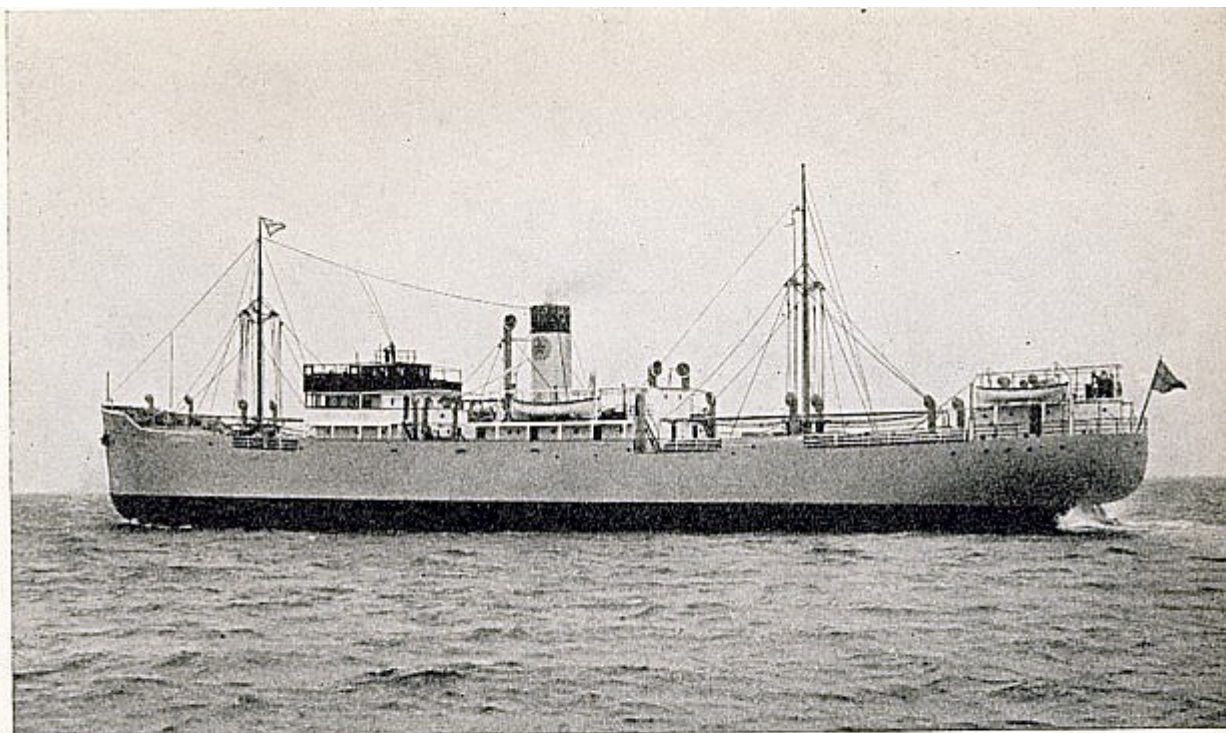
## Snabba fakta

- Nr: 187
- Art: m.s
- Namn: Høegh Transporter
- Typ: Lastfart
- Dw ton/Depl ton: 9000 dw
- Kölsträckt Start Docka: 16.2 1935
- Sjösatt Utdockad 14.9 1935
- Levererad 11.11 1935
- Effekt Hk/MW 3500



- Beställare: Skibs A/S Abaco, Oslo
- 

# Lastfartyget M/S Gdynia (nr 186, 1934)



*Lastmotorfartyget Gdynia.*

Beställare: Rederi A/B Svenska Lloyd. Byggnads nr: 186. Leveransår: 1934. Lastförmåga: 2650 d. w. tons. Längd mellan stävar: 280' - 0". Maskinstyrka: 1435 ahk. Fart: 12<sup>3</sup>/<sub>4</sub> knop.

## Lastfartyget Gdynia

- Längd mellan stävar: 280' - 0"

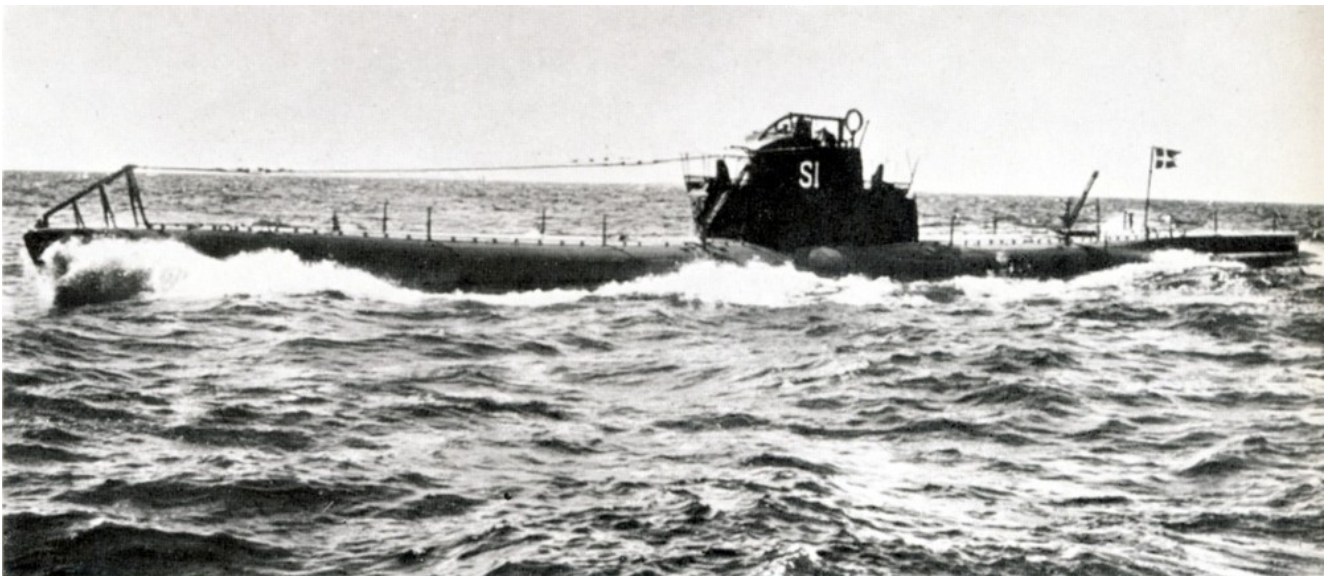
## Snabba fakta

- Nr: 186
- Art: m.s
- Namn: Gdynia

- Typ: Lastfart
- Dw ton/Depl ton: 2650 dw
- Kölsträckt Start Docka: 29.6 1934
- Sjösatt Utdockad 23.10 1934
- Levererad 15.12 1934
- Fart Knop 12 3/4
- Effekt Hk/MW 1435
- Beställare: [Rederi AB Svenska Lloyd](#), Göteborg

---

## Ubåten Sjölejonet (nr 185, 1937)





**1935**

Ubåten **Sjölejonet I**, b.nr 185 under uppbyggnad på inre bädd nr 1.

Ubåten byggdes upp spantring för spantring och bordläggningsplåt för bordläggningsplåt.

Detta att jämföras med hur vi byggde våra moderna ubåtar inne i hallar, sektionvis och utrustade dem sektionvis. Och därefter monterade samman sektionerna inomhus och slädade ut färdig båt.

**Sjölejonet** sjösattes 25/7 1936 och levererades 6/11 1937.

Observera snickeriverkstaden i bakgrunden – Kockums äldsta byggnad som finns kvar än i dag. Uppförd 1876.

1935

Ubåten Sjölejonet I, b.nr 185 under uppbyggnad på inre bädd nr 1. Ubåten byggdes upp spantring för spantring och bordläggningsplåt för bordläggningsplåt. Detta att jämföras med hur vi byggde våra moderna ubåtar inne i hallar, sektionvis och utrustade dem sektionvis. Och därefter monterade samman sektionerna inomhus och slädade ut färdig båt. Sjölejonet sjösattes 25/7 1936 och levererades 6/11 1937.

Observera snickeriverkstaden i bakgrunden – Kockums äldsta byggnad som finns kvar än i dag. Uppförd 1876.

# Snabba fakta

- Nr: 185
- Namn: Sjölejonet
- Typ: UB
- Dw ton/Depl ton: 580 depl
- Sjösatt Utdockad 25.7 1936
- Levererad 6.11 1937
- Fart Knop "16 ; -"
- Beställare: Svenska Marinen

---

## Tankfartyget M/T Orion (nr 184, 1935)

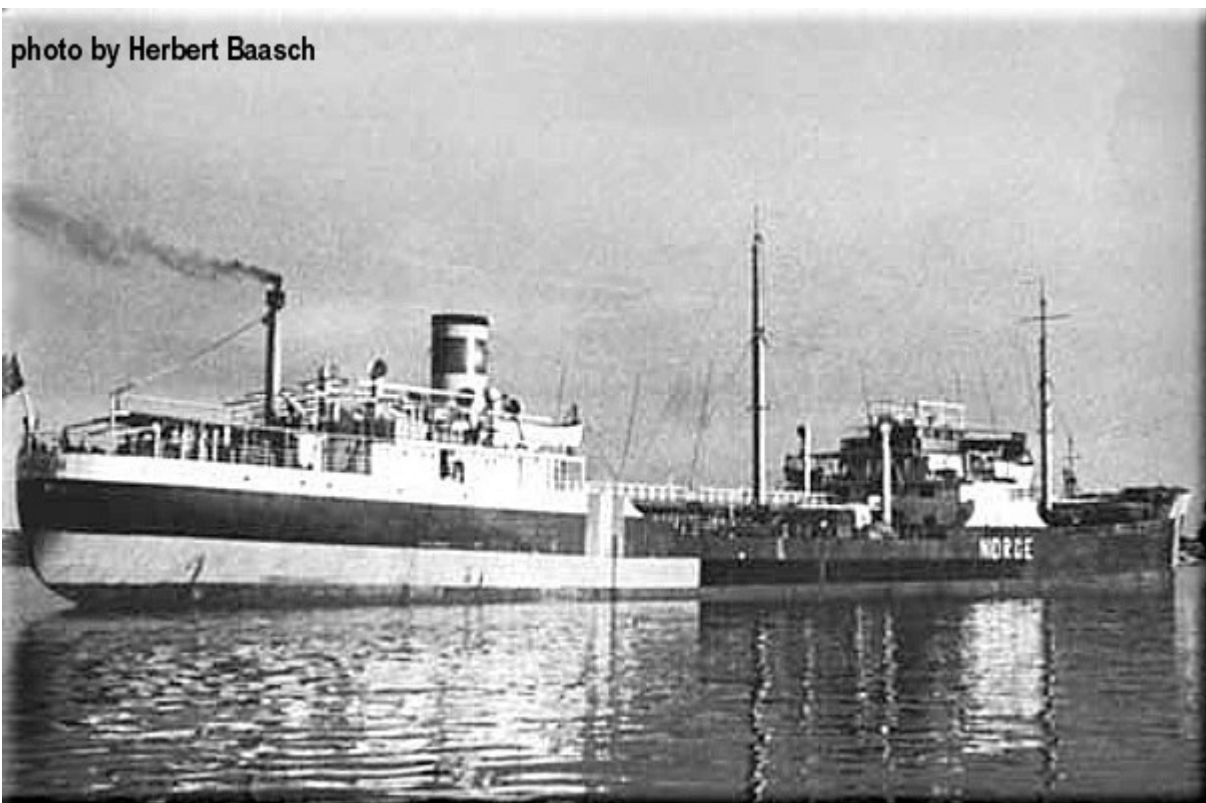


Photo by Herbert Baasch

# Snabba fakta

- Nr: 184
- Art: m.t
- Namn: Orion
- Typ: Tankfartyg
- Dw ton/Depl ton: 12500 dw
- Kölsträckt Start Docka: 31.1 1935
- Sjösatt Utdockad 17.8 1935
- Levererad 27.12 1935
- Fart Knop 11 1/2
- Effekt Hk/MW 3450
- Beställare: S.H. Smith Sörensen, Arendal