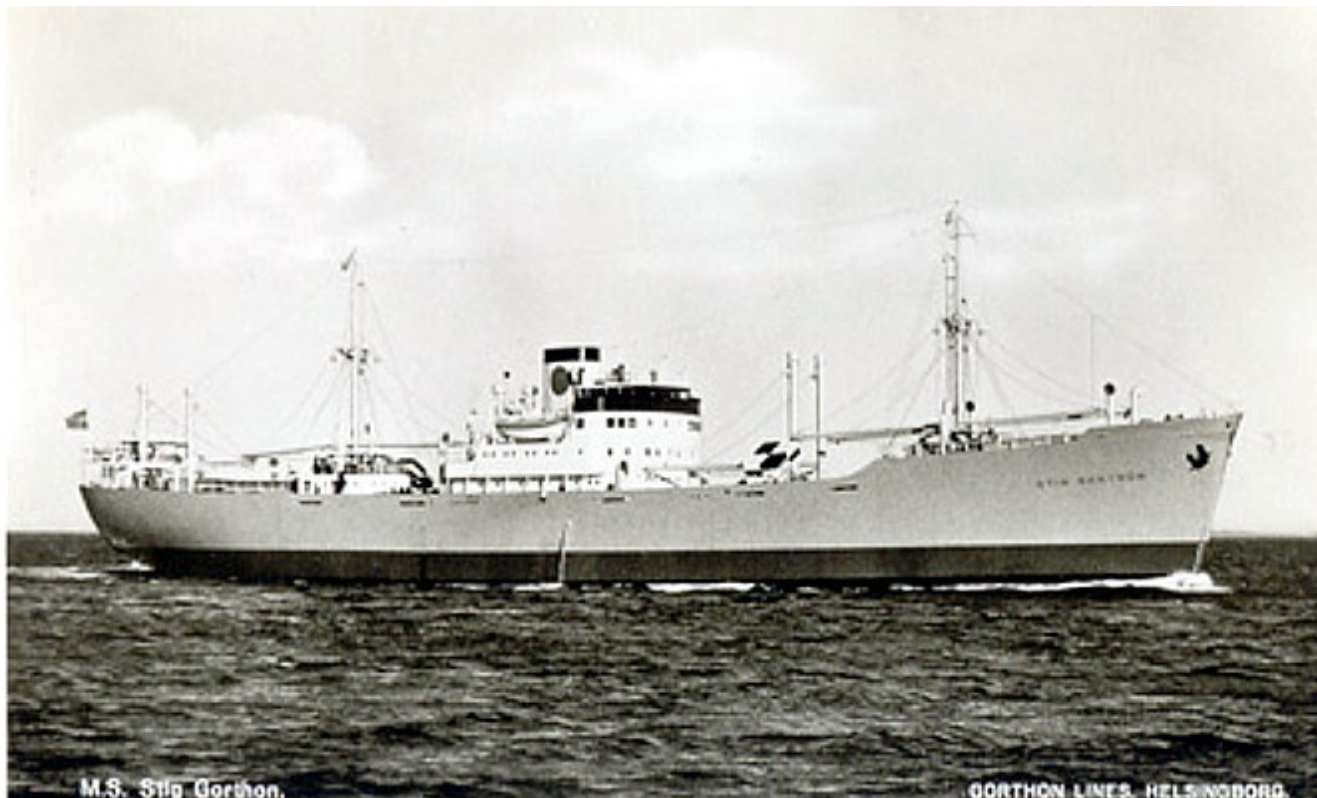


Torpedbåten T27 (nr 272, 1942)

Snabba fakta

- Nr: 272
- Namn: T27
- Typ: Torpedbåt
- Dw ton/Depl ton: 28 depl
- Levererad 1942
- Beställare: Svenska Marinen

Lastfartyget M/S Stig Gorthon (nr 271, 1945)



M.S. Stig Gorthon. Gorthon Lines. Helsingborg.

Snabba fakta

- Nr: 271
 - Art: m.s
 - Namn: Stig Gorthon
 - Typ: Lastfart
 - Dw ton/Depl ton: 5940 dw
 - Kölsträckt Start Docka: 15.8 1944
 - Sjösatt Utdockad 17.1 1945
 - Levererad 27.11 1945
 - Fart Knop 15 1/2
 - Beställare: Rederi AB Activ, Hälsingborg
-

Lastfartyget M/S Ada Gorthon (nr 270, 1944)



M S. Ada Gorthon. Gorthon lines, Helsingborg.

Snabba fakta

- Nr: 270
- Art: m.s
- Namn: Ada Gorthon
- Typ: Lastfart
- Dw ton/Depl ton: 5945 dw
- Kölsträckt Start Docka: 19.5 1944
- Sjösatt Utdockad 3.11 1944
- Levererad 24.8 1944
- Fart Knop 15 1/4
- Beställare: Rederi AB Gylfe, Hälsingborg

Ubåten U7 (nr 269, 1944)



U7 går ut på provtur i Öresund 1944

U7 går ut på provtur i Öresund 1944.



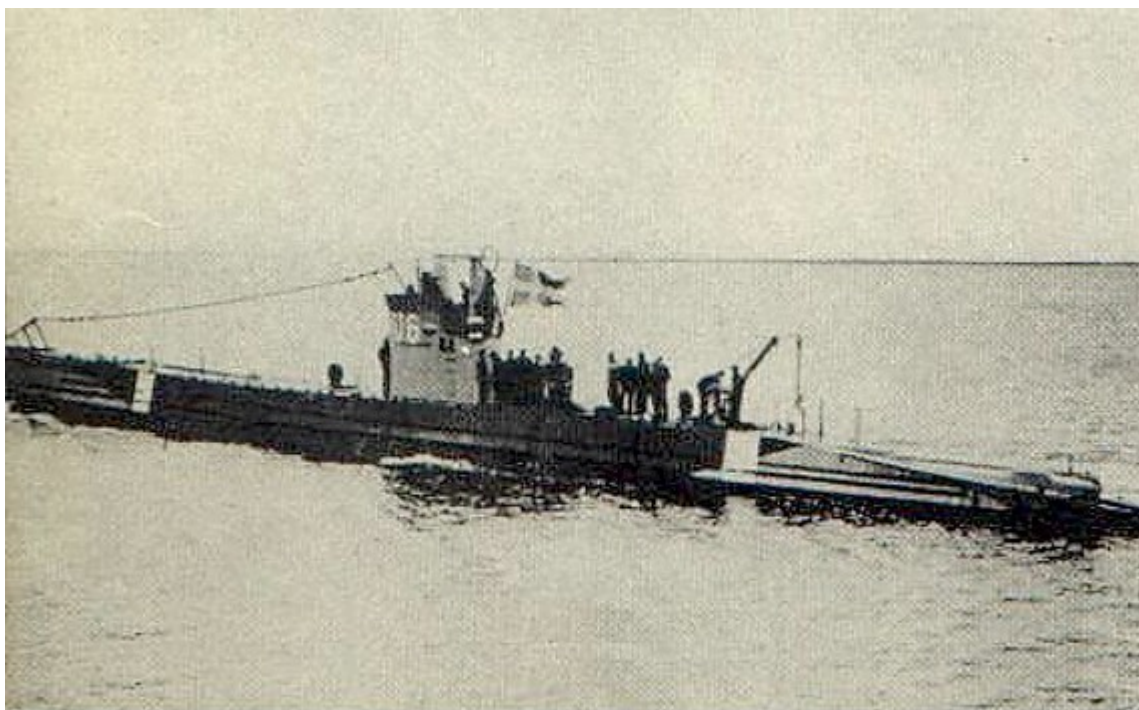
Ubåten U 7, en av de s k nummerbåtarna. Levererades 1944. Byggses sedan om på Karlskronavarvet till jaktubåten

Gäddan (II).

Snabba fakta

- Nr: 269
 - Namn: U7
 - Typ: UB
 - Dw ton/Depl ton: 367 depl
 - Sjösattdockad 25.11 1943
 - Levererad 10.7 1944
 - Beställare: Svenska Marinen
-

Ubåten U6 (nr 268, 1943)



Ubåten U6 byggd på Kockums i Malmö 1943. Displacement 367 ton.

Ubåten U6 byggd på Kockums i Malmö 1943. Displacement 367 ton.

En spektakulär sjösättning av ubåten "U6" – b nr 268.
Plats: Innersta del av varvskanalen. Tid: 18/1 1943



"U6" levererades
den 28/7 1943 till
Svenska Marinen.

En spektakulär sjösättning av ubåten "U6" – b nr 268. Plats:
Innersta del av varvskanalen. Tid: 18/1 1943. "U6" levererades
den 28/7 1943 till Svenska Marinen.



18 januari 1943

Sidosjösättning av **ubåten U6**, b.nr 268.

Sjösättningen ägde rum i inre varvskanalen. Det var ett ganska våldsamt sätt att sjösätta. Ubåten släpptes ganska högt uppe ifrån – (kanske ända uppe ifrån kajkant? vet ej riktigt – men någon kanske vet bättre?). Det uppstod ett högt svall som slog upp på motsatta kajen – se bilden t.h med svall upp på huset.

Senare ändrade man metod och vinschade ner ubåten närmare vattnet och släppte loss bara en liten bit före vattenytan. **U6** levererades 28/7 1943.

18 januari 1943

Sidosjösättning av ubåten U6, b.nr 268.

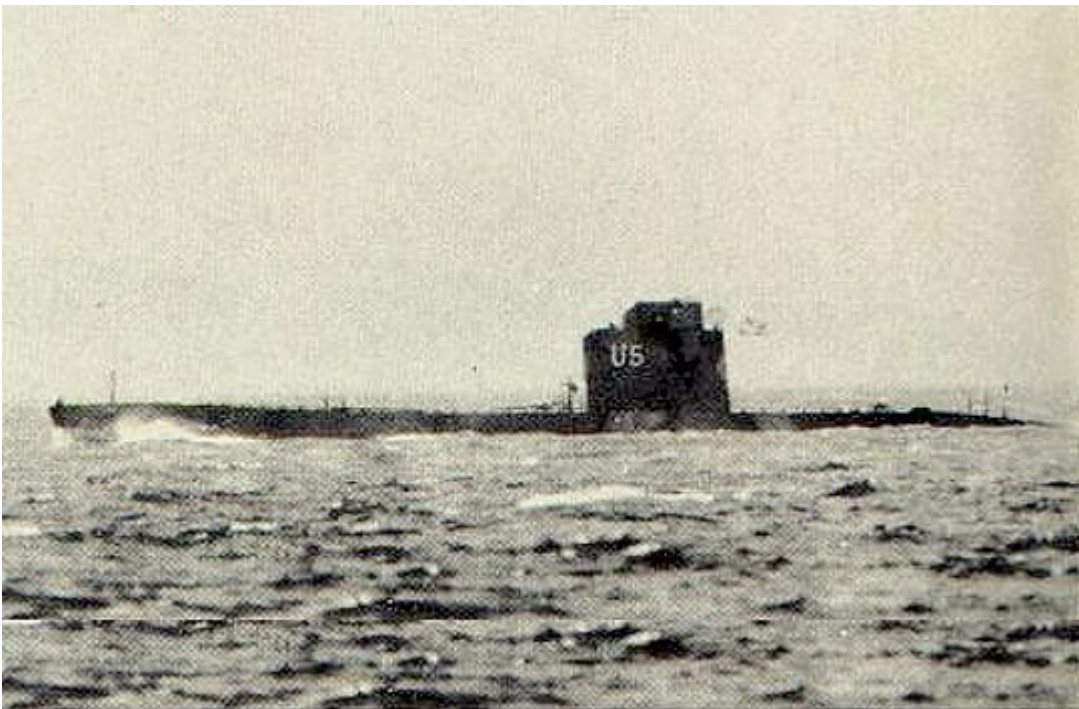
Sjösättningen ägde rum i inre varvskanalen. Det var ett ganska våldsamt sätt att sjösätta. Ubåten släpptes ganska högt uppe ifrån – (kanske ända uppe ifrån kajkant? vet ej riktigt – men någon kanske vet bättre?). Det uppstod ett högt svall som slog upp på motsatta kajen – se bilden t.h med svall upp på huset. Senare ändrade man metod och vinschade ner ubåten närmare vattnet och släppte loss bara en liten bit före vattenytan. U6 levererades 28/7 1943.

Snabba fakta

- Nr: 268
- Namn: U6
- Typ: UB
- Dw ton/Depl ton: 367 depl
- Sjösatt Utdockad 18.1 1943

- Levererad 28.7 1943
 - Beställare: Svenska Marinen
-

Ubåten U5 (nr 267, 1944)



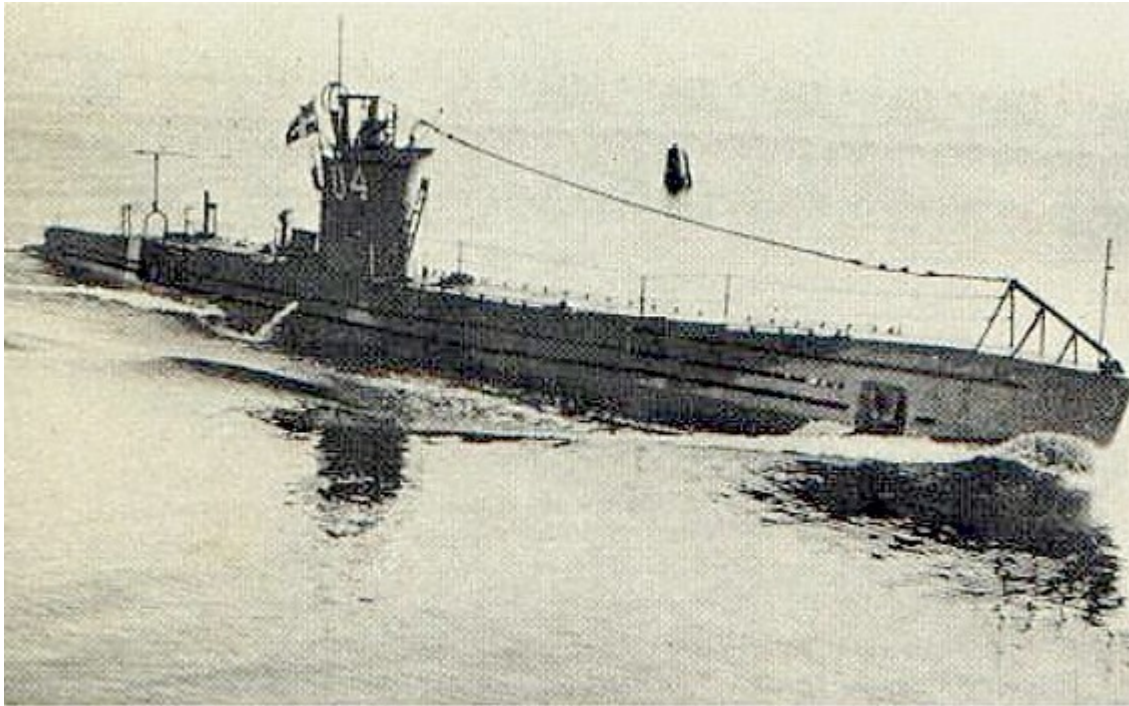
Ubåten U5 byggd på Kockums i Malmö 1943. Displacement 367 ton.

Ubåten U5 byggd på Kockums i Malmö 1943. Displacement 367 ton.

Snabba fakta

- Nr: 267
- Namn: U5
- Typ: UB
- Dw ton/Depl ton: 367 depl
- Sjösatt Utdockad 8.7 1943
- Levererad 10.6 1944
- Beställare: Svenska Marinen

Ubåten U4 (nr 266, 1944)



Ubåten U4 byggd på Kockums i Malmö 1942. Displacement 367 ton.

Ubåten U4 byggd på Kockums i Malmö 1942. Displacement 367 ton.

Snabba fakta

- Nr: 266
 - Namn: U4
 - Typ: UB
 - Dw ton/Depl ton: 367 depl
 - Sjösatt Utdockad 5.6 1943
 - Levererad 29.4 1944
 - Beställare: Svenska Marinen
-

Lastfartyget M/S Halland (nr 265, 1944)



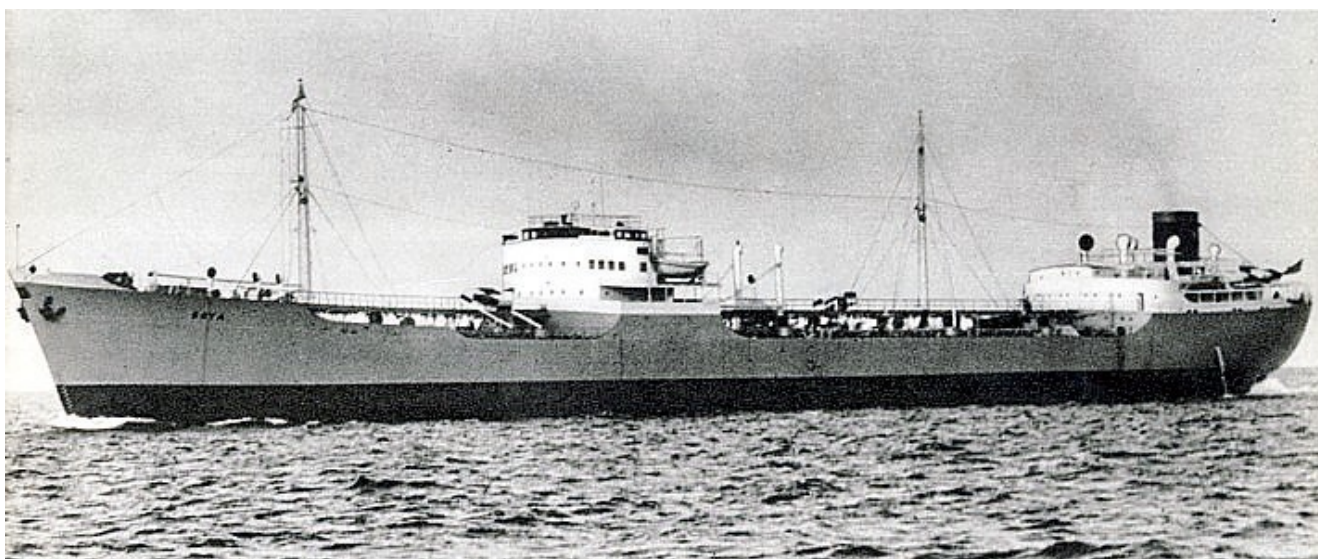
Motor cargoship Halland

- Dw. 9225 tons.
- Speed 13 3/4 knots.

Snabba fakta

- Nr: 265
- Art: m.s
- Namn: Halland
- Typ: Lastfart
- Dw ton/Depl ton: 9225 dw
- Kölsträckt Start Docka: 24.3 1944
- Sjösatt Utdockad 14.10 1944
- Levererad 22.10 1944
- Fart Knop 13 3/4
- Beställare: Ångfartyg AB Tirfing, Göteborg

Tankfartyget M/T Soya (nr 264, 1944)



Snabba fakta

- Nr: 264
 - Art: m.t
 - Namn: Soya
 - Typ: Tankfartyg
 - Dw ton/Depl ton: 16225 dw
 - Kölsträckt Start Docka: 24.1 1944
 - Sjösatt Utdockad 12.8 1944
 - Levererad 10.11 1944
 - Beställare: Rederi AB Soya, Stockholm
-

Tankfartyget M/T Sveaborg (nr 263, 1944)



M/S Sveaborg, Stockholms Rederi A.B. Svea.



Per Albin Hansson med hustru till vänster efter sjösättning av b.nr 263, Sveaborg den 22.1. 1944.



Foto genom Lennart Falleth samling

OBS ! Se även Albumet 92

1945

M.T Sveaborg, b.nr 263, om 16425 dw levererat 20 april 1944.

Här efter en explosion i maskinrummet – 1945 i Texas City. 9 man i besättningen omkom. Bilden visar hur kraftigt explosionen verkade. (bild suddig – tidningsurklipp)

1945

M.T Sveaborg, b.nr 263, om 16425 dw levererat 20 april 1944. Här efter en explosion i maskinrummet – 1945 i Texas City. 9 man i besättningen omkom. Bilden visar hur kraftigt explosionen verkade. (Bild suddig – tidningsurklipp.)

Foto genom Lennart Falleth samling. OBS Se även Albumet 92.

Snabba fakta

- Nr: 263
- Art: m.t
- Namn: Sveaborg
- Typ: Tankfartyg
- Dw ton/Depl ton: 13425 dw
- Kölsträckt Start Docka: 1.7 1943
- Sjösatt Utdockad 22.1 1944
- Levererad 20.4 1944
- Beställare: Stockholms Reseri AB Svea