

# Tankfartyget M/T Oktania (nr 482, 1963)



**Oktania** omdöpt till **Barcola** – här i Hoek van Holland.

En bild till, från bildarkivet Kockums Mekaniska Verkstads AB:

- [M/T Oktania under provtur i Öresund](#), från sidan

## Snabba fakta

- Nr: 482
- Art: m.t
- Namn: Oktania
- Typ: Tankfartyg
- Dw ton/Depl ton: 42700 dw
- Kölsträckt Start Docka: 6.7 1962
- Sjösatt Utdockad 22.11 1962
- Levererad 18.3 1963

- Fart Knop 16
  - Effekt Hk/MW 13000
  - Beställare: Rederi Sveriges Oljekonsumenters Riksförbund, Stockholm.
  - Döptes om till "Kyrnikos E"
- 

**Tankfartyget                    T/T                    Esso**  
**Yorkshire (nr 472, 1963)**



Bnr 472 Turbintankern Esso Yorkshire får här sin aktersektion satt på plats.



Bilden från 1963-08-28 Bild som visar infarten till varvet över klaffbron. Byggnaden. t.v, direkt efter bron, är de "nya" maskinverkstadshallarna, byggda i början av 1950-talet. – nu håller SVT till här.. De mindre byggnaderna t.h. tillhör docka 12, reparentavdelningen. Bakom huvudkontoret ligger ett tankfartyg på bädd 7. Det är Esso Yorkshire på 89 924 ton. Nybyggnadsnummer 472. Rederi Esso Petroleum Co, Ltd, London. Sjösatt 1963-09-11 och levererat 1963-12-18.

Bilden från 1963-08-28 Bild som visar infarten till varvet över klaffbron. Byggnaden. t.v, direkt efter bron, är de "nya" maskinverkstadshallarna, byggda i början av 1950-talet. – nu håller SVT till här.. De mindre byggnaderna t.h. tillhör docka 12, reparentavdelningen.

Bakom huvudkontoret ligger ett tankfartyg på bädd 7. Det är Esso Yorkshire på 89 924 ton. Nybyggnadsnummer 472. Rederi Esso Petroleum Co, Ltd, London. Sjösatt 1963-09-11 och levererat 1963-12-18.

Fler bilder, från bildarkivet Kockums Mekaniska Verkstads AB:

1. [Tankfartyget Esso Yorkshire på stapelbädd 7](#) (det största fartyget på stapelbäddarna i bild)
  1. [Flygbild från en annan vinkel](#)
  2. [Flygbild från en tredje vinkel](#) (med Kockums huvudkontor framför Esso Yorkshire)
2. [Esso Yorkshire under utrustning vid kaj 5](#)
  1. [Bild 2 tagen på lite längre avstånd](#)
3. [Tankfartyget Esso Yorkshire till havs](#), snett från sidan

4. [Radioreportage ombord, under provtur med tankfartyget Esso Yorkshire](#)
5. Inför sjösättning från stapelbädd 7 av Esso Yorkshire:
  1. [Fyra bromsskärmar för extra bromseffekt](#)
  2. [Slädträuppbyggnad akteröver och avlöpningsbana med pålagt avlöpningsfett](#)
    1. [Slädträuppbyggnad akteröver från annan vinkel](#)
    2. [Aktra bandet för slädträuppbyggnaden](#)
  3. [Uppbyggnad av slädträ föröver](#)
    1. [Träuppbyggnad vid avlöpningsslädens avslutning föröver](#)

## Snabba fakta

- Nr: 472
- Art: t.t
- Namn: Esso Yorkshire
- Typ: Tankfartyg
- Dw ton/Depl ton: 89924 dw
- Kölsträckt Start Docka: 26.11 1962
- Sjösatt Utdockad 11.9 1963
- Levererad 18.12 1963
- Fart Knop 17,5
- Effekt Hk/MW 24100
- Beställare: Esso Petroleum Co. Ltd, London
- Skrotades 1975

---

# Tankfartyget T/T Gerd Maersk

**(nr 461, 1963)**



## **Snabba fakta**

- Nr: 461
  - Art: t.t
  - Namn: Gerd Maersk
  - Typ: Tankfartyg
  - Dw ton/Depl ton: 60650 dw
  - Kölsträckt Start Docka: 22.12 1962
  - Sjösatt Utdockad 8.4 1963
  - Levererad 7.9 1963
  - Fart Knop 17,1
  - Effekt Hk/MW 20000
  - Beställare: A.P. Möller, Köpenhamn
-

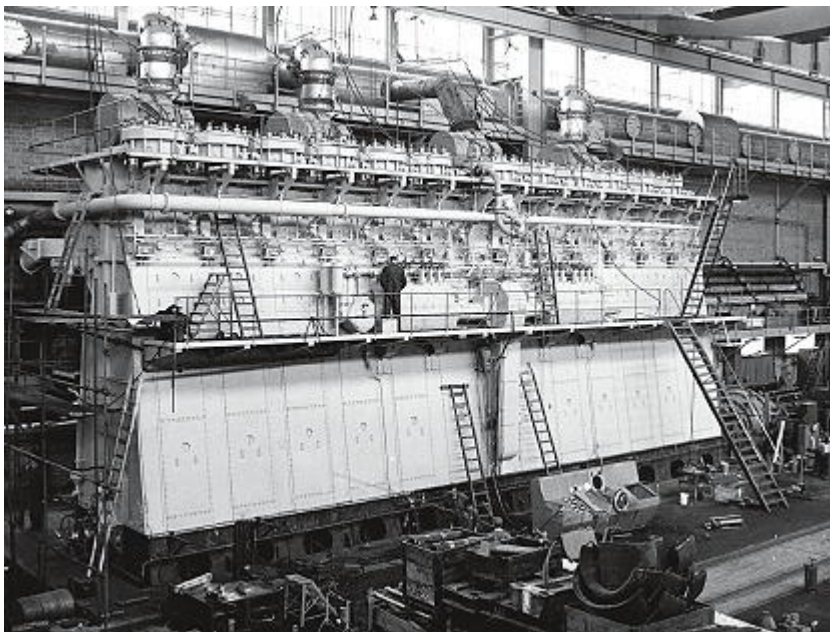
# Tankfartyget M/T Vestalis (nr 458, 1963)



Sjösättning av B.nr 458 den 31 augusti 1962.



Motortankern Vestalis, bnr 458, levererad 1963.



Dieselmotorn är en 12 cyl large bore dieselmotor. Beteckning Kockum Man K12Z84/160. 21600 bhk vid 115 rpm. Denna motor, på sin tid den största byggda motorn i Europa, installerades i MS Vestalis om 60000 ton dwt, 1963, bnr 458 som levererades till



Smedvigs rederier Stavanger.

## Snabba fakta

- Nr: 458
- Art: m.t
- Namn: Vestalis
- Typ: Tankfartyg
- Dw ton/Depl ton: 60050 dw
- Kölsträckt Start Docka: 6.4 1962
- Sjösatt Utdockad 31.8 1962
- Levererad 8.1 1963
- Fart Knop 17,3
- Effekt Hk/MW 21600
- Beställare: Peder Smedvig, Stavanger

---

**Tankfartyget T/T Polarvik (nr 455, 1963)**



T/T Polarvik

## Snabba fakta

- Nr: 455
- Art: t.t
- Namn: Polarvik
- Typ: Tankfartyg
- Dw ton/Depl ton: 60780 dw
- Kölsträckt Start Docka: 4.9 1962
- Sjösatt Utdockad 19.12 1962
- Levererad 25.4 1963
- Fart Knop 17,1
- Effekt Hk/MW 20000
- Beställare: Hvalfangerselskapet Polaris A/S, Larvik

---

# Bulkfartyget M/S Orion (nr 454, 1963)

B.nr 454 Orion - leverans den 6 juni 1963 – "vitmössorna" är rederifolk. Näst längst t.v Gunnar Palmgren, personalavdelningen.



B.nr 454 Orion. Leverans den 6 juni 1963. "Vitmössorna" är rederifolk. Näst längst t.v. Gunnar Palmgren, personalavdelningen.

## Snabba fakta

- Nr: 454
- Art: m.s
- Namn: Orion
- Typ: Bulkfartyg
- Dw ton/Depl ton: 24825 dw
- Kölsträckt Start Docka: 11.10 1962
- Sjösatt Utdockad 6.2 1963

- Levererad 6.6 1963
  - Fart Knop 15
  - Effekt Hk/MW 8400
  - Beställare: S.H. Smith Sörensen, Arendal
- 

# Tankfartyget M/T Tank Princess (nr 449, 1963)



## Snabba fakta

- Nr: 449
- Art: m.t
- Namn: Tank Princess
- Typ: Tankfartyg

- Dw ton/Depl ton: 36150 dw
  - Kölsträckt Start Docka: 11.5 1962
  - Sjösatt Utdockad 8.10 1962
  - Levererad 6.2 1963
  - Fart Knop 15 3/4
  - Effekt Hk/MW 11250
  - Beställare: Sigurd Herlofson & Co. A/S, Oslo
- 

## Ubåten Abborren II (omb.) f.d U5 (nr 443, 1963)



*Vad gör man inte för en bra bild?*

Vad gör man inte för en bra bild?



17 januari 1963

Ubåtarna **Springaren (II)**, närmast och **Abborren (II)** ligger i docka 2. T.v ser man oljehamnen i bakgrunden – och t.h vy ut mot hamninloppet - man kan också se Stella Polaris som ofta låg på Kockum för översyn. Docka 2 var färdigställd 1912 och revs ca 1965-66 för att ge plats åt den stora utbyggnaden med Hall 5 och docka 14. Springaren (II) levererades 1 oktober 1962 och Abborren (ombyggd U5) levererades 1963.

17 januari 1963

Ubåtarna Springaren (II), närmast och Abborren (II) ligger i docka 2. T.v ser man oljehamnen i bakgrunden – och t.h vy ut mot hamninloppet – man kan också se Stella Polaris som ofta låg på Kockum för översyn. Docka 2 var färdigställd 1912 och revs ca 1965-66 för att ge plats åt den stora utbyggnaden med Hall 5 och docka 14, Springaren (II) levererades 1 oktober 1962 och Abborren (ombyggd U5) levererades 1963.

## Snabba fakta

- Nr: 443
- Namn: Abborren II (omb.) f.d U5
- Typ: UB
- Dw ton/Depl ton: 425 depl
- Levererad 1963
- Beställare: Svenska Marinen