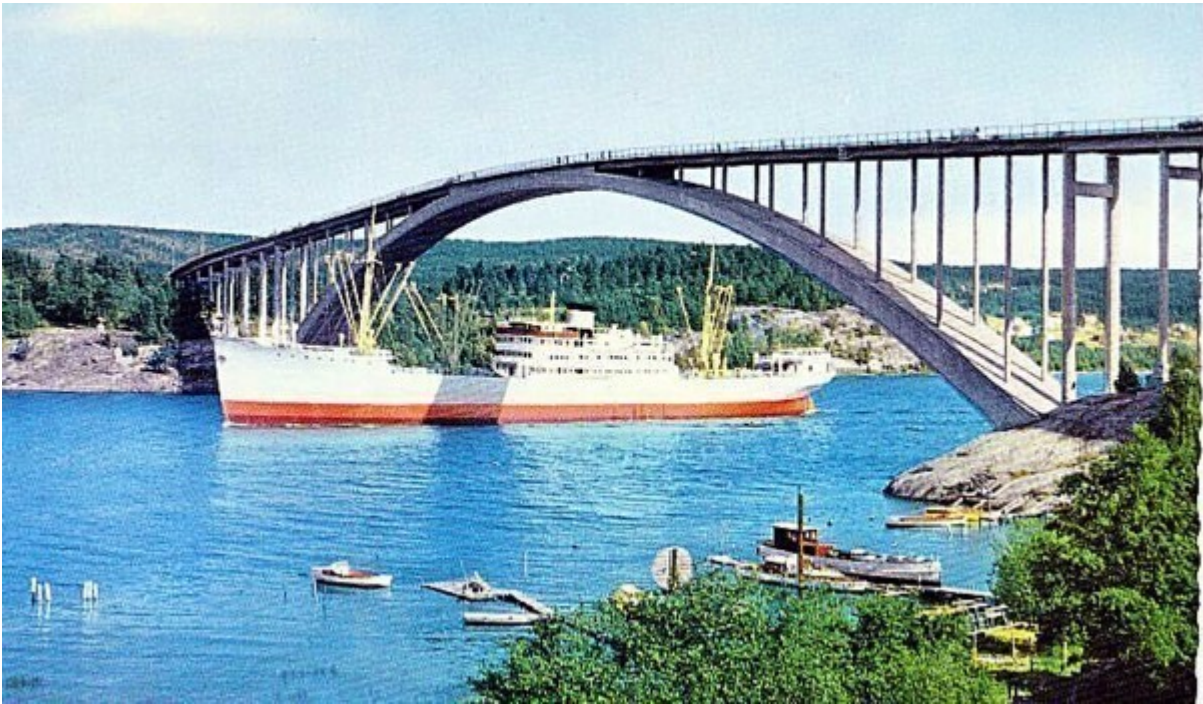


Lastfartyget M/S Orinoco (I) (nr 253, 1944)



B.nr 253 Orinico



Snabba fakta

- Nr: 253
- Art: m.s
- Namn: Orinoco(l)
- Typ: Lastfart
- Dw ton/Depl ton: 7890 dw
- Kölsträckt Start Docka: 21.7 1942
- Sjösatt Utdockad 5.6 1943
- Levererad 6.3 1944
- Beställare: Rederi AB Nordstjernen, Stockholm

Lastfartyget M/S Amazonas (nr 252, 1943)



m/s Amazonas

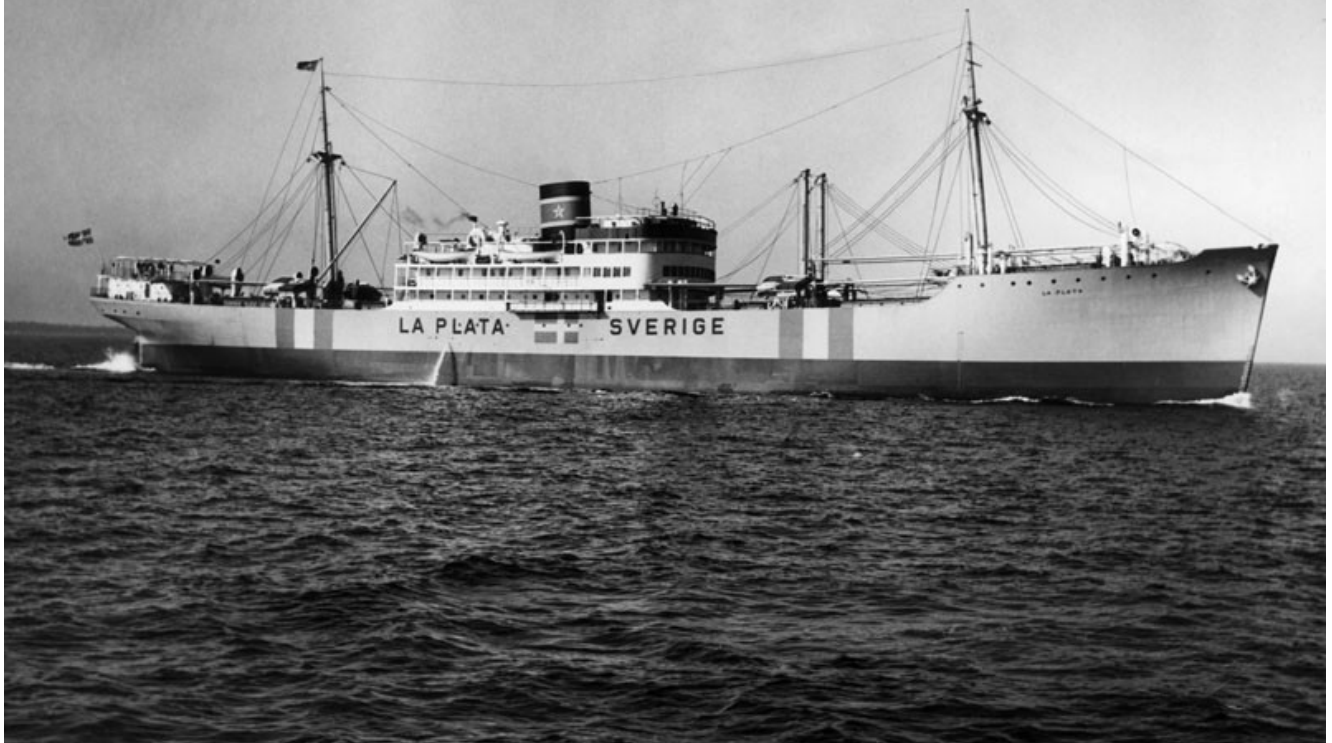
Collection of Maritimfoto

Snabba fakta

- Nr: 252
- Art: m.s
- Namn: Amazonas
- Typ: Lastfart
- Dw ton/Depl ton: 7885 dw
- Kölsträckt Start Docka: 19.5 1942
- Sjösatt Utdockad 22.3 1943
- Levererad 19.9 1943
- Beställare: Rederi AB Nordstjernen, Stockholm

Lastfartyget M/S La Plata (nr 251, 1943)

La Plata till sjöss efter leverans



La Plata till sjöss efter leverans.



La Plata sjösättning 1942.

Snabba fakta

- Nr: 251
- Art: m.s
- Namn: La Plata
- Typ: Lastfart
- Dw ton/Depl ton: 7885 dw
- Kölsträckt Start Docka: 10.11 1941
- Sjösatt Utdockad 18.7 1942

- Levererad 22.3 1943
- Beställare: Rederi AB Nordstjernen, Stockholm

Tankfartyget M/T Uranus (nr 249, 1942)



Tankmotorfartyget URANUS
Beställare Rederi A/B Nordstjernen, Stockholm. Lev. år 1942.
Längd mellan pendiklar 500' 0". Djupgående på last 29' 11".
Lastförmåga 16.440 tons d. w. B. H. P. 5.500. Fart 14,5 knop.



Snabba fakta

- Nr: 249
 - Art: m.t
 - Namn: Uranus
 - Typ: Tankfartyg
 - Dw ton/Depl ton: 16440 dw
 - Kölsträckt Start Docka: 21.5 1941
 - Sjösatt Utdockad 8.11 1941
 - Levererad 19.1 1942
 - Fart Knop 14 1/2
 - Effekt Hk/MW 5500
 - Beställare: Rederi AB Nordstjernen, Stockholm
-

Lastfartyget M/S Santos (nr 144, 1925)

1925

Leverans av första fartyg med Kockum-MAN motor.
B:nr. 144, 6600 d.w. ton,
2100 HK, 11 knop.
Till Rederi AB Nordstjärnan,
16 maj 1925.

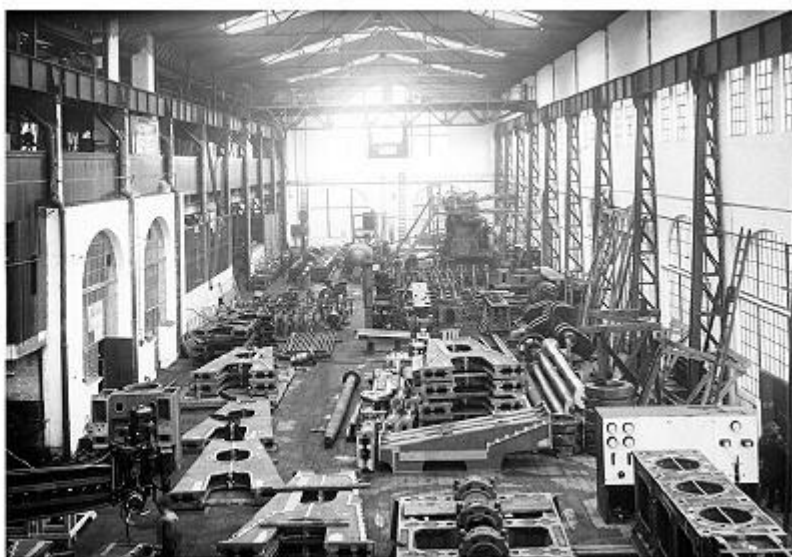


Första fartygsleveransen med Kockums-MAN motor.

24 februari 1940: Torpederades och sänktes av tyska ubåten U 63 (Oberleutnant zur See Günter Lorentz) på rutt mellan Bahia och Göteborg, position 59° 17 'N 0° 4 'V.

1923

Samarbetsavtal med MAN om bygge av Kockum-Man motorer. (Maschinenfabrik, Augsburg, Nürnberg). Bilden visar monteringshallen 1924 med m/s Santos ena motor.



Samarbetsavtal med MAN om bygge av Kockum-Man motorer. (Maschinenfabrik, Augsburg, Nürnberg). Bilden visar

monteringshallen 1924 med m/s Santos ena motor.

Snabba fakta

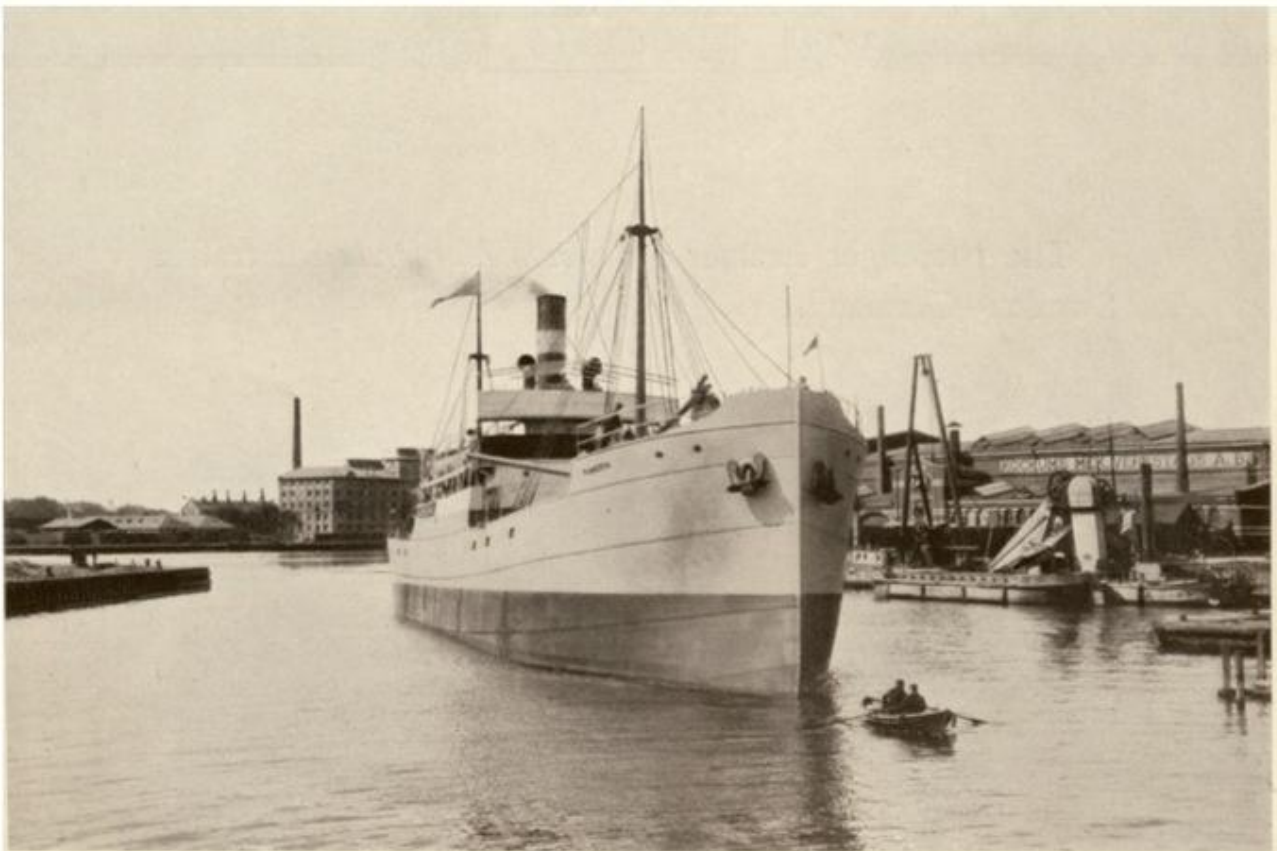
- Nr: 144
 - Art: m.s
 - Namn: Santos
 - Typ: Lastfart
 - Dw ton/Depl ton: 6610 dw
 - Levererad 16.5 1925
 - Fart Knop 11
 - Effekt Hk/MW 2100 Hk
 - Beställare: Rederi AB Nordstjernan, Stockholm
-

Lastfartyget S/S Avesta (nr 114, 1913)

The illustration shows one of the steam-cargo-ships of 2200 tons d. w., built by us.

This ship is equipped with Triple-Expansion Engines 800 I. H. P. of our own make.

Kommentar: Fart. b.nr 114, S/S Avesta, Lastfartyg – ca 2200 dw
Levererat 1913 till Red. AB Nordstjernen, Stockholm.
Lägg märke till Hamnroddarna / BoN



Kockums: "The illustration shows one of the steam-cargo-ships of 2200 tons d. w., built by us. This ship is equipped with Triple-Expansion Engines 800 I.H.P. of our own make."

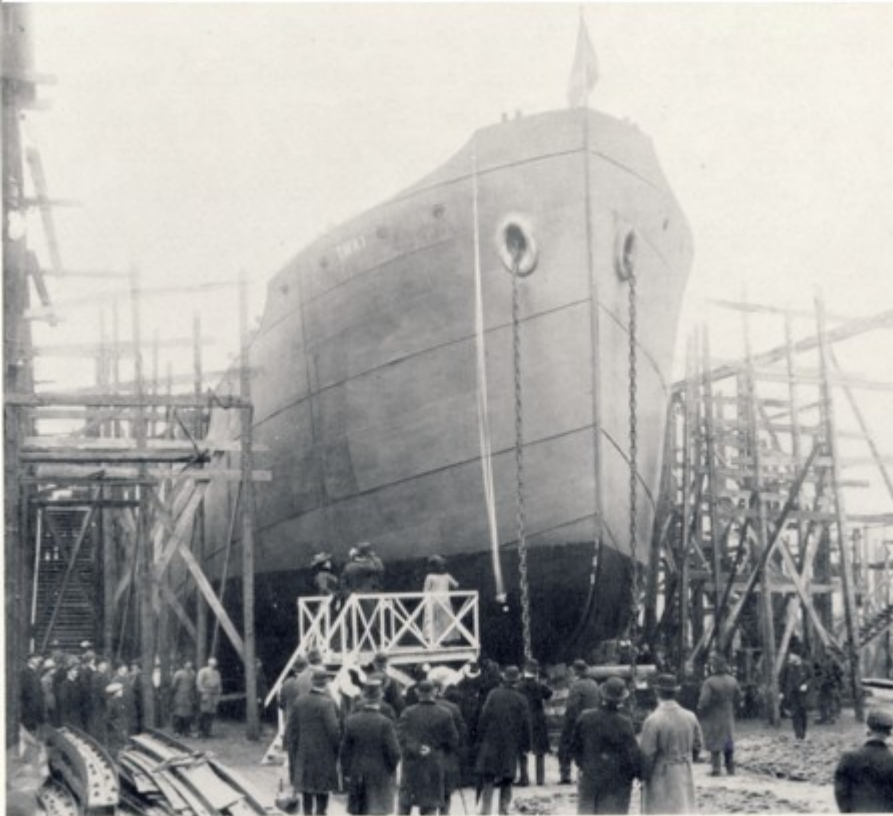
Lägg märke till hamnroddarna.

Snabba fakta

- Nr: 114
- Art: s.s
- Namn: Avesta
- Typ: Lastfart
- Dw ton/Depl ton: 2183 dw
- Levererad 1913
- Fart Knop 9
- Effekt Hk/MW 720
- Beställare: Rederi AB Nordstjernan, Stockholm

Lastfartyget S/S Thai (nr 109, 1913)

Significant, too, of a new age and methods was the launching in 1913 of the *Thai*, 2.230 tons dw, Kockums' first standard ship.



Significant, too, of a new age and methods was the launching in 1913 of the **Thai**, 2.230 tons dw, Kockums' first standard ship.

Snabba fakta

- Nr: 109
- Art: s.s
- Namn: Thai
- Typ: Lastfart
- Dw ton/Depl ton: 2232 dw
- Levererad 1913
- Effekt Hk/MW 720
- Beställare: Rederi AB Nordstjernen, Stockholm