

Lastfartyget S/S Rimfaxe (nr 133, 1921)

11 personer omkom den 27 april 1941 när Rimfaxe torpederades och sjönk:

Rimfakes SS. Built by Kockums mek. Verkstads A/B, Malmö, Sweden, delivered in March-1921 as Rimfakse to D/S A/S Ringhorn (Albert Schjelderup), Bergen. 235.5' x 37,7' x 16,5', Triple exp. (Kockum), 160 nhp.

Rimfaxe left Blyth on April 20th 1941 with a cargo of 1900 tons coal for Patricksfjord, Iceland, sailing in convoy to Loch Ewe, then departed alone on April 25th 1941. At 01:50 on the 27:th shw was struck in the after part of No.

2 hatch, port side, by a torpedo from U-147, Capt. Eberhard Wetjen had just taken over the command that month, previously commanded by Reinhard Hardegen, position 60 10N 08 54W (about 130 n. miles northwest of Scotland).

From Bjorn Mildo's postcard collection

B.nr 133 Rimfaxe



Rimfaxe SS. Built by Kockums mek. Verkstads A/B, Malmö, Sweden, delivered in March-1921 as Rimfaxe to D/S A/S Ringhorn (Albert Schjelderup), Bergen. 235.5' x 37.7' x 16.5', Triple exp. (Kockum), 160 nhp. Rimfaxe left Blyth on April 20th 1941 with a cargo of 1900 tons coal for Patricksfjord, Iceland, sailing in convoy to Loch Ewe, then departed alone on April 25th 1941. At 01:50 on the 27th she was struck in the after part of No.

2 hatch, port side, by a torpedo from U-147, Capt. Eberhard Wetjen had just taken over the command that month, previously commanded by Reinhard Hardegen, position 60 10N 08 54W (about 130 n. miles northwest of Scotland).

27 april 1941 - 11 omkomna

From Bjorn Mildo's postcard collection.

Snabba fakta

- Nr: 133
 - Art: s.s
 - Namn: Rimfaxe
 - Typ: Lastfart
 - Dw ton/Depl ton: 2220 dw
 - Levererad 1921
 - Effekt Hk/MW 720
 - Beställare: Alb. Schalderup, Bergen
-

Lastfartyget S/S Hollandia (nr 127, 1918)

B.Nr 127 Hollandia

Inget foto hittat men en rapport om minsprängning:

about the loss

cause lost: mine

date lost: 20/10/1919 [dd/mm/yyyy]

casualties:

about people

builder:  Kockums Varv (Mek. Verkstad), Malmö

owner:  Fornvade Ångfartygs Aktiebolaget Gotha - F. Sternhagen, Göteborg (Gothenburg)

Laquist Björn 19/03/2009

HOLLANDIA was on a voyage from Göteborg to Antwerpen with 1950 tons of zinc ore and 150 tons of mixed cargo when a mine detonated under the stern. HOLLANDIA sank at once with loss of 20 men.

Minsprängning 1919-10-20: Hollandia var på väg från Göteborg till Antwerpen med 1950 ton zinkmalm och 150 ton blandad last när en mina exploderade under aktern. Hollandia sjönk direkt och 20 personer omkom.

Snabba fakta

- Nr: 127
- Art: s.s
- Namn: Hollandia
- Typ: Lastfart
- Dw ton/Depl ton: 2211 dw
- Levererad 1918
- Effekt Hk/MW 720
- Beställare: Förenade Ångfartyg AB Götha, Göteborg

Fyrfartyget Fyrfartyg Nr 28 (nr 96, 1909)



Bilden från 1956-11-02

Kockums äldsta docka från 1857.

I dockan ligger fyrskeppet "Falsterborev" inne för reparation och översyn. Bakom fartyget, ute vid kajen syns kopparslagareverkstaden. På andra sidan varvsbassängen skymtar resterna av de gamla kolupplagen. (bl.a. fanns Scholanders och Kolkompaniet).

Bilden från 1956-11-02. Kockums äldsta docka från 1857. I dockan ligger fyrskeppet "Falsterborev" inne för reparation och översyn. Bakom fartyget, ute vid kajen syns kopparslagareverkstaden. På andra sidan varvsbassängen skymtar resterna av de gamla kolupplagen. (bl.a. fanns Scholanders och Kolkompaniet).

Fyrfartyg Nr 28 – ett 98-årigt öde

Historien började på Kockums 1909 – och slutade 2007 på botten i Le Havres hamn.

- 1910 Började sin tjänst som fyrfartyg.

- 1910 – 1929: I tjänst som reservfyrskipp.
- 1930 – 1931: Kompletta ombyggnad på Lindholmens varv – fyra meter längre, större djupgående, moderniserad.
- 1931 – 1972: Ordinarie fyrskipp vid Falsterborev.
- 1976: Togs ur tjänst och såldes till Belgien. Ombyggd till restaurangbåt i Oostende.
- 1977 – 1994: Restaurangbåt i Nieuwpoort.
- 1994-11-26: Båten kantrar vid sin kajplats fullbelagd med gäster, på grund av vattenläckage. Fyrfartyget bärgas.
- 1994 – 2002: Restaurangbåt i Nieuwpoort.
- 2002-03-29: Holländska bogserbåten "Williem-B" drar det ärevördiga fyrskippet till Le Havre. Skall åter bli restaurangbåt – men så blir det aldrig.
- Juli 2004: Båten ligger vid kaj i Le Havre – i ett bedrävligt tillstånd och man söker en ny ägare.
- 2007-08-17: På natten mellan den 17:e och 18:e augusti sjönk båten vid Quai de Bresil i Le Havre. Endast lanternan förblev över ytan.
- 2012-10-18: Vraket skrotas.

B.nr 96 Fyrfartyg Nr 28 - ett 98-årigt öde

Historien började på Kockums 1909 - och slutade 2007 på botten i Le Havres hamn.

Hittat bilden på en [fransk](#) hemsida och texten på [tyska](#) i "Earth Community Forum, Deutschland: Feuerschiffe" (här översatt, så gott det nu gick)

1910	Byggd på Kockum
1910 – 1929	I tjänst som Reservfyrskopp
1930 – 1931	Komplett ombyggnad på Lindholmens varv – 4 meter längre, större djupgående, moderniserad.
1931 – 1972	Ordinarie fyrskopp – Falsterborev.
1976	Tagit ur tjänst och sålt till Belgien – ombyggd till Restaurangbåt i Oostende.
1977 - 1994	Restaurangbåt i Nieuwpoort
1994-11-26	Båten kantrar vid sin kajplats fullbelagd med gäster - p.g.a vattenläckage – blir åter bärgad.
1994 – 2002	Restaurangbåt i Nieuwpoort.
2002-03-29	Holländska bogserbåten "Willem-B" drar det ärevördiga fyrskoppet till Le Havre. Skall åter bli restaurangbåt – men så blir det aldrig
Juli 2004	Båten ligger fortfarande vid kaj i Le Havre - i ett bedrägligt tillstånd och man söker ny ägare.
2007-08-17	Ser ut som ett fotomontage – men det är äkta. På natten har båten sjunkit vid Quai de Brésil i Le Havre. Endast lanternan håller sig över ytan. Vad sedan?

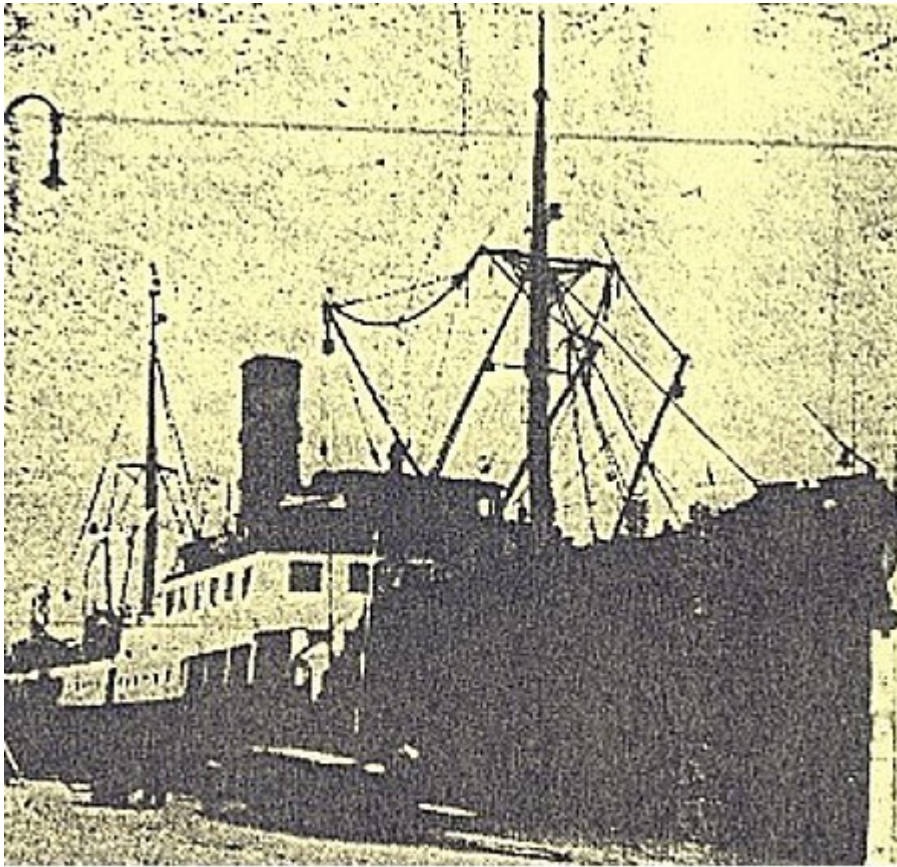


- [Större bild](#)
- Mer på engelska: [Fyrskopp nr. 28 FALSTERBOREV](#)

Snabba fakta

- Nr: 96
 - Namn: Fyrfartyg Nr 28
 - Typ: Fyrskopp
 - Dw ton/Depl ton: 256 depl
 - Levererad 1909
 - Beställare: Kungl. Lotsstyrelsen, Stockholm
-

Lastfartyget S/S Ryfylke (nr 58, 1891)



"Ryfylke" Ett anna passasjereskipp som tilhørde DSD ligg også på havens botten ved Stadt. Vintere n 1941 var DS "Ryfylke" leigd ut til Nordenfjeldske Dampskibsselskab for fart i Hurtigruta. I kveldinga onsdag 5. februar 1941 vart skipet stoppa og søkkt av ein britisk ubåt i skipsleia ved Kvittnes. Passasjerane og mannskapet vart berga av redningsskøyta "Chr. Bugge". (eventuelt rätt fartyg)

"Ryfylke" Ett annat passagerarskepp som tillhörde DSD ligger också på havets botten vid Stadt. Vintern 1941 var DS "Ryfylke" uthyrt till Nordenfjeldske Dampskibsselskab för Hurtigrutt-trafik. På kvällen onsdagen den 5:e februari 1941 stoppades skeppet av en brittisk ubåt vid Kvittnes. Passagerarna och mannskapet bärgades av räddningsbåten "Chr. Bugge". (eventuellt rätt fartyg)

Snabba fakta

- Nr: 58
 - Art: s.s
 - Namn: Ryfylke
 - Typ: Lastfart
 - Dw ton/Depl ton: 415 depl
 - Levererad 1891
 - Effekt Hk/MW 460
 - Beställare: [Det Stavangerske Dampskibsselskab](#), Stavanger (se även [företagets hemsida](#))
-

Lastfartyget S/S Ermeland (nr 53, 1890)

Namnshistoria:

1. Ermeland 1890 – 1892
2. Frej 1892 – 1915
3. Lindborg 1915 – 10 sept 1916

S/S Lindborg, built by Kockums Mekaniske Verksted, Malmö in 1890 and owned at the time of her loss by J. Ringen, Haugesund, was a Norwegian steamer of 400 tons.

On September 10th, 1916, Lindborg, on a voyage from Rotterdam to London with general cargo, was scuttled by the German submarine UB-6 (Karsten von Heydebreck), 9 miles northwest from the Maas lightvessel. There were no casualties.

Floden Meuse/Maas mynnar ut i Nordsjön i Nederländerna vid Hoek van Holland.

B.Nr 53 "Ermeland" - Inget foto hittat


- men följande uppgifter på internet:

Namn: 1/"Ermeland" 1890 – 1892


2/"Frej" 1892 – 1915

3/"Lindborg" 1915 – 10 sept 1916 (sänkt, se anm)

builder:

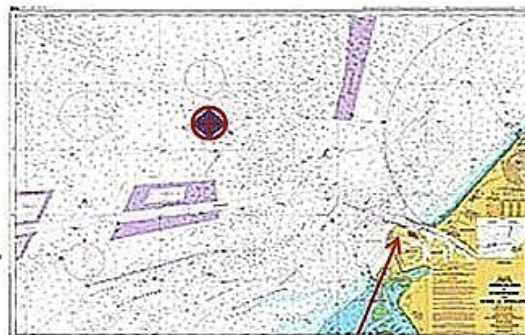
 Kockums Varv (Mek. Verkstad), Malmö

owner:

 Ringens J. Rederi A/S - J. Ringen, Haugesund

SS Lindborg, built by Kockums Mekaniske Verksted, Malmö in 1890 and owned at the time of her loss by J. Ringen, Haugesund, was a Norwegian steamer of 400 tons.

On September 10th, 1916, Lindborg, on a voyage from Rotterdam to London with general cargo, was scuttled by the German submarine UB-6 (Karsten von Heydebreck), 9 miles northwest from the Maas lightvessel. There were no casualties.



Floden Meuse/Maas mynnar ut i Nordsjön i Nederländerna vid Hoek van Holland

Snabba fakta

- Nr: 53
- Art: s.s
- Namn: Ermeland
- Typ: Lastfart
- Dw ton/Depl ton: 477 dw
- Levererad 1890
- Effekt Hk/MW 250
- Beställare: Deutsche Küsten D/S AG, Hamburg

Passagerarfartyget S/S Zephyr

(nr 43, 1884)

Byggdes på Kockum 1884, förliste/sjönk 1886.



Halva fartyget kvar.. Foto: Göteborgs sjöhistoriska museum

S/S Zephyr förliste/sjönk 1886. Halva fartyget kvar. Foto: Göteborgs sjöfartsmuseum.

Snabba fakta

- Nr: 43
- Art: s.s
- Namn: Zephyr
- Typ: Pass.fart
- Dw ton/Depl ton: 1207 depl
- Levererad 1884
- Effekt Hk/MW 1000
- Beställare: [Ångfartyg AB Södra Sverige](#), Stockholm

Lastfartyget S/S Brage (nr 38, 1883)

B.nr 38 Brage - Ingen bild hittad ännu
– men en notis om hennes försvinnande.

SS BRAGE

Built by Kockums Werkstad, Malmö (=38); 485 grt, 276 nrt; 161.2 x 24.1 x 13.8; 2-cyl. compound engine (Kockum), 50 nhp, 250 ihp, 8 ¼ knop

On February 21st, 1914, the Norwegian vessel SS BRAGE, owned at the time of her loss by Olsen C. A., Tvedestrand, departed Kristiansand for Methill in ballast and foundered. The whole crew, 12 hands in total, was lost.

From Norway sources:

- 1883: Sept.: Levert som BRAGE for O. O. Bergh m.fl., Bergen
- 1884: Overtatt av Bergh & Helland m.fl., Bergen
- 1908: 28.03.: Solgt til A/S Brage (C. A. Olsen, Sandoen), Tvedestrand
- 1914: 21.02. : Forlot Kristiansand for Methill i ballast og forsvant med hele besetningen, 12 mann.

En notis om Brages försvinnande:

SS Brage

- Built by Kockums Werkstad, Malmö (=38)
- 485 grt, 276 nrt,
- 161,2 * 24,1 * 13,8
- 2-cyl. compound engine (Kockum)
- 50 nhp
- 250 ihp

- 8 1/4 knop

On february 21st, 1914, the Norwegian vessel SS Brage, owned at the time of her loss by Olsen C. A., Tvedestrand, departed Kristiansand for Methill in ballast and foundered. The whole crew, 12 hands in total, was lost.

From Norway sources:

- 1883: Sept.: Levert som Brage for O. O. Bergh m.fl., Bergen
- 1884: Overtatt av Bergh & Helland m.fl., Bergen
- 1908: 28.03.: Solgt til A/S Brage (C. A. Olsen, Sandøen), Tvedestrand
- 1914: 21.02. : Forlot Kristiansand for Methill i ballast og forsvant med hele bestetningen, 12 mann.

Snabba fakta

- Nr: 38
- Art: s.s
- Namn: Brage
- Typ: Lastfart
- Dw ton/Depl ton: 512 dw
- Levererad 1883
- Effekt Hk/MW 250
- Beställare: O. Bergh, H. Meidell, Bergen

Lastfartyget S/S Ceres (nr

36, 1882)

En artikel från webben om Ceres torpedering 1917:

On July 13th, 1917, the Danish steamer SS Ceres, on a voyage from Fleetwood to Reykjavik with a cargo of salt, was sunk by the German submarine U-88 (Walther Schwieger), 180 miles NW of Inistrahull. 2 persons were killed.

Torpedoed and sunk by U-88, on route from Fleetwood for Reykjavik with salt. Two of her crew were lost.

B.nr 36 Ceres.

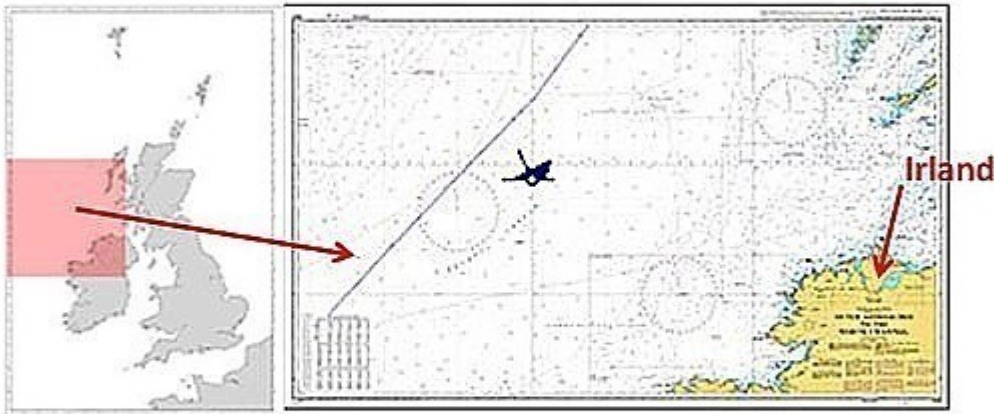
Vi har inte hittat något foto på s.s Ceres

Däremot en artikel på webben om Ceres' torpedering 1917.

builder:



Kockums Varv (Mek. Verkstad), Malmö



On July 13th, 1917, the Danish steamer SS Ceres, on a voyage from Fleetwood to Reykjavik with a cargo of salt, was sunk by the German submarine U-88 (Walther Schwieger), 180 miles NW of Inistrahull. 2 persons were killed.

Torpedoed and sunk by U-88, on route from Fleetwood for Reykjavik with salt. Two of her crew were lost.

Snabba fakta

- Nr: 36
- Art: s.s

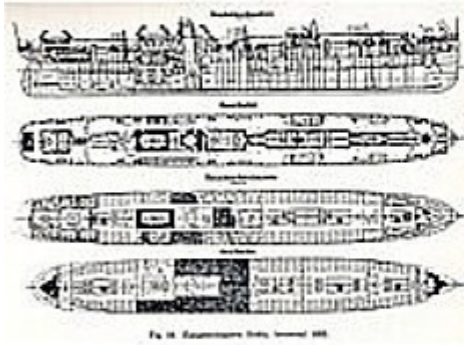
- Namn: Ceres
 - Typ: Lastfart
 - Dw ton/Depl ton: 867 dw
 - Levererad 1882
 - Effekt Hk/MW 1000
 - Beställare: Sydsvenska Ångfartyg AB, Malmö
-

Lastfartyget S/S Hekla (nr 28, 1882)

Thingvalla Line steamship departing with emigrants from Larsens Plads, Copenhagen 1882. The Hekla was named after the well known mount Hekla at Island. The mountain has had an Active volcano for centuries. She had a straight stem, one funnel, Three masts, iron Construction.

There was a single screw and she had a service speed of 11 knots. She had passenger accomodation for 12 first class, 16 second class and 600 third class (steerage) passengers. On Feb 13, 1883, she departed Copenhagen for New York. She called at Christiania on the 14th. This was to be the seventh and last time she sailed for Christiansand and New Yrok. On the 15th she stranded at Sydostgrunnen of Sandefjord in Vestfold. After being afloat for abobut 2 Days she sank on the 17th, much of her cargo, all passengers and crew were rescued.

Hekla



Thingvalla Line steamship departing with emigrants from Larsens Plads, Copenhagen 1882. The Hekla (1) was named after the well known mount Hekla at Island. The mountain has had an active volcano for centuries. She had a straight stem, one funnel, three masts, iron construction. There was a single screw and she had a service speed of 11 knots. She had passenger accommodation for 12 first class- 16 second class and 600 third class (steerage) passengers. On Feb 13, 1883, she departed Copenhagen for New York. She called at Christiania on the 14th. This was to be the seventh and last time she sailed for Christiansand and New York. On the 15th she stranded at Sydstogrunnen off Sandefjord in Vestfold. After being afloat for about 2 days she sank on the 17th, much of her cargo, all passengers and crew were rescued.

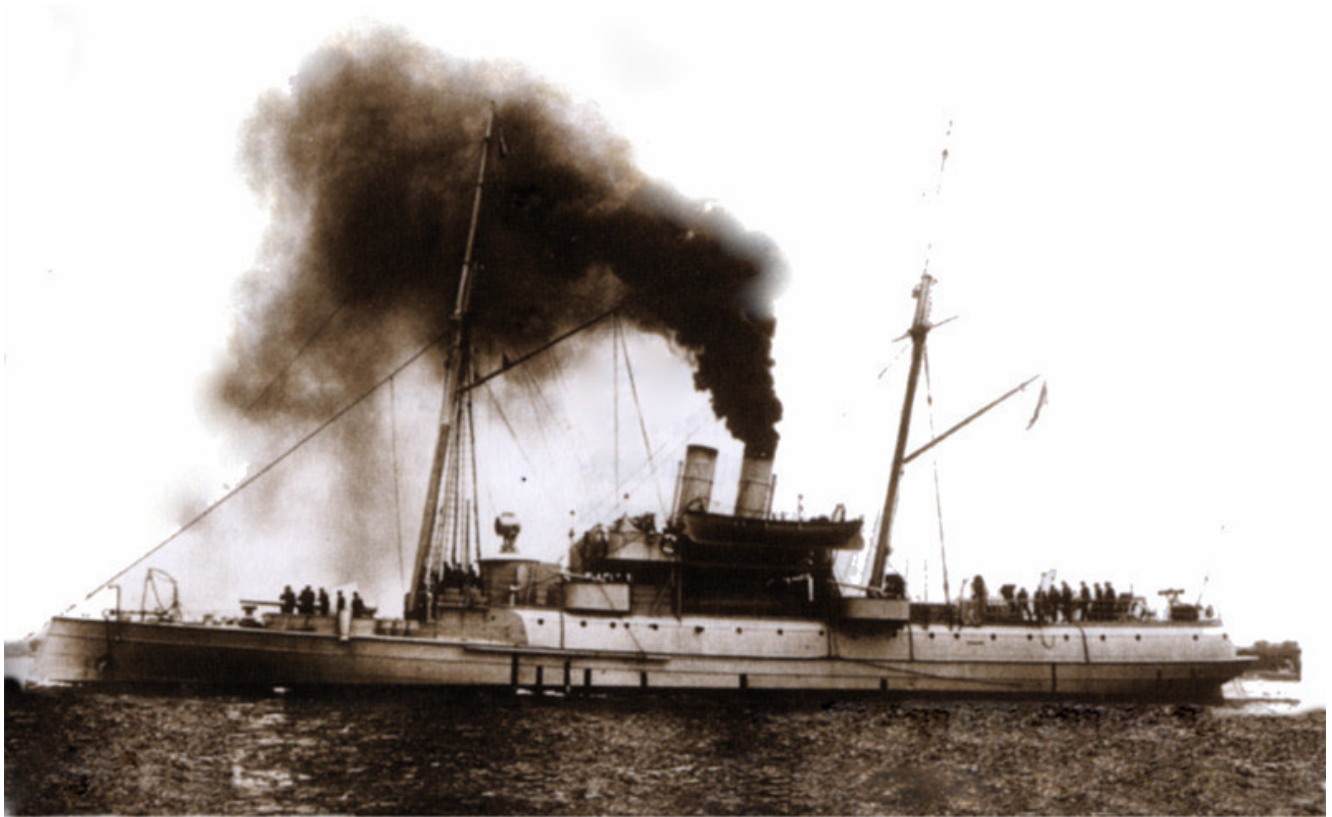
B.nr 28 Hekla (emigrant fartyg)

Snabba fakta

- Nr: 28
 - Art: s.s
 - Namn: Hekla
 - Typ: Lastfart Dw ton/Depl ton: 2740 dw
 - Levererad 1882
 - Effekt Hk/MW 2500
 - Beställare: Det Forenede D/S, Thingvalla, Köbenhavn
-

Kanonbåten Urd (nr 16, 1877)

Urd sänktes vid kollision med pansarskeppet Oden under en eskaderövning väster om Ven. Hela besättningen räddades.



Kanonbåten "Urd", b:nr. 16, levererades 1877 till Svenska Marinen.
"Urd" sänktes vid kollision med pansarskeppet "Oden" under en eskaderövning väster om Ven. Hela besättningen räddades.

Snabba fakta

- Nr: 16
- Namn: Urd
- Typ: Kanonbåt
- Dw ton/Depl ton: 526 depl
- Levererad 1877
- Fart Knop 13
- Effekt Hk/MW 200
- Beställare: Svenska Marinen