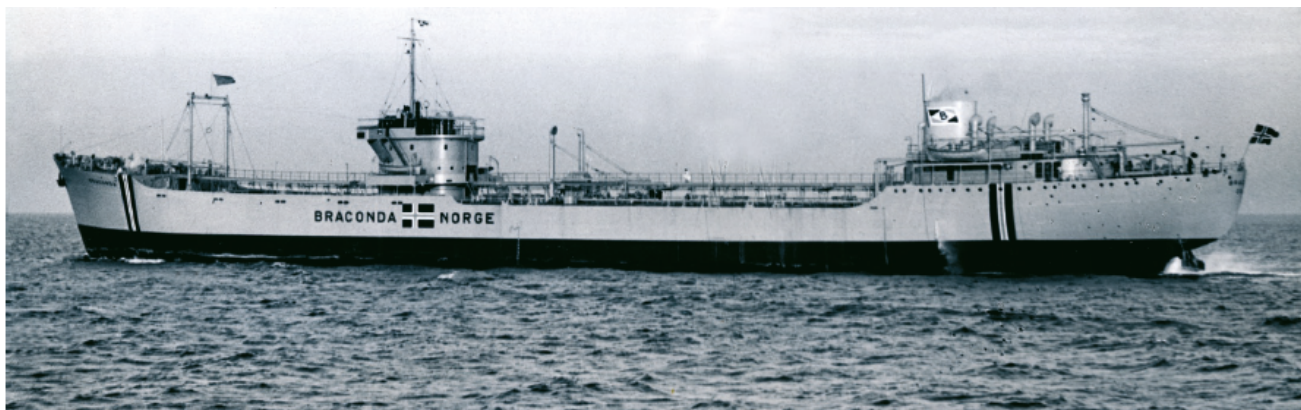


# Tankfartyget M/T Braconda (nr 213, 1940)

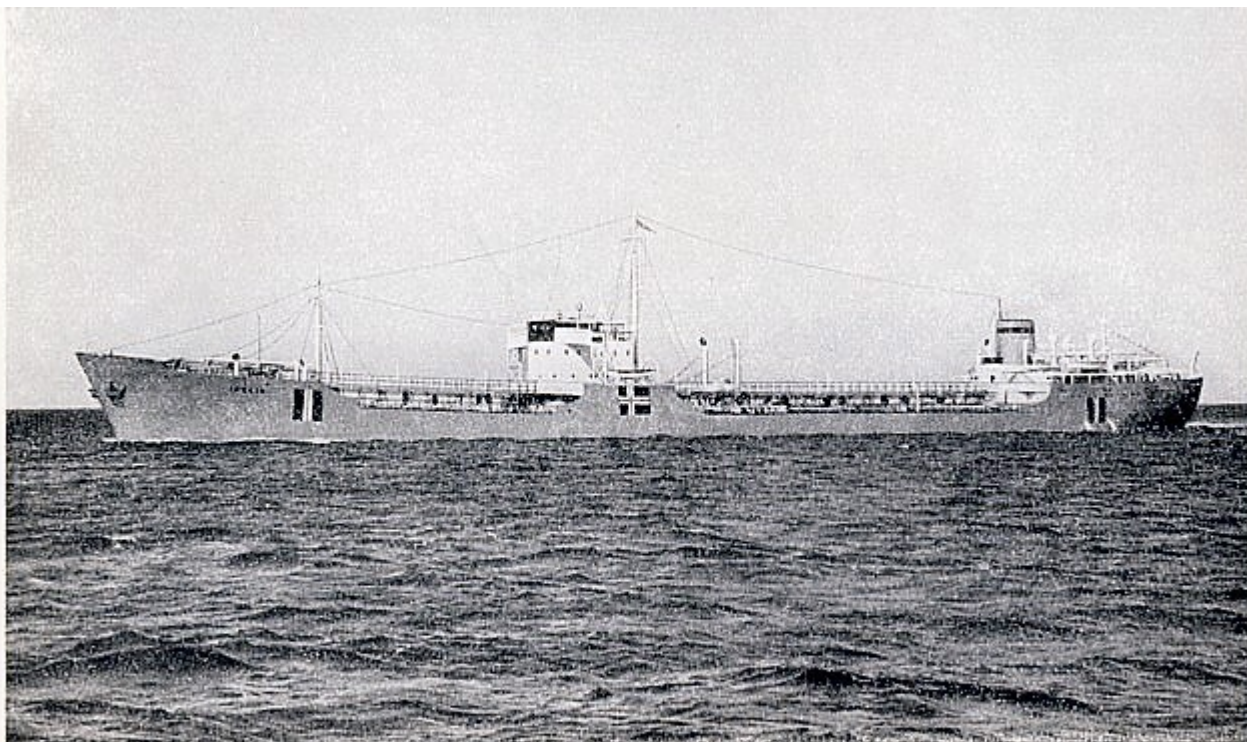


Världens förste helsvetsade fartyg – Braconda – Bnr. 213. 16000 dwt, 14,5 knop. Kockums låg alltid i framkant vad gällde svetsutveckling – ända fram till nedläggning. Levererades den 11 januari 1940 till A/S Braconda, Oslo.

## Snabba fakta

- Nr: 213
  - Art: m.t
  - Namn: Braconda
  - Typ: Tankfartyg
  - Dw ton/Depl ton: 10050 dw
  - Kölsträckt Start Docka: 15.3 1939
  - Sjösatt Utdockad 31.8 1939
  - Levererad 11.1 1940
  - Fart Knop 14 1/2
  - Effekt Hk/MW 6000
  - Beställare: A/S Braconda, Oslo
-

# Tankfartyget M/T Iselin (nr 211, 1939)



*Tankmotorfartyget Iselin.*

Beställare: Skibs A/S Abu, Oslo. Byggnads nr: 211. Leveransår: 1939. Lastförmåga: 15.075 d. w. tons. Längd mellan stävar: 490'-0". Maskinstyrka: 5500 ahk. Fart: 14<sup>1</sup>/<sub>2</sub> knop.

## Tankmotorfartyget Iselin

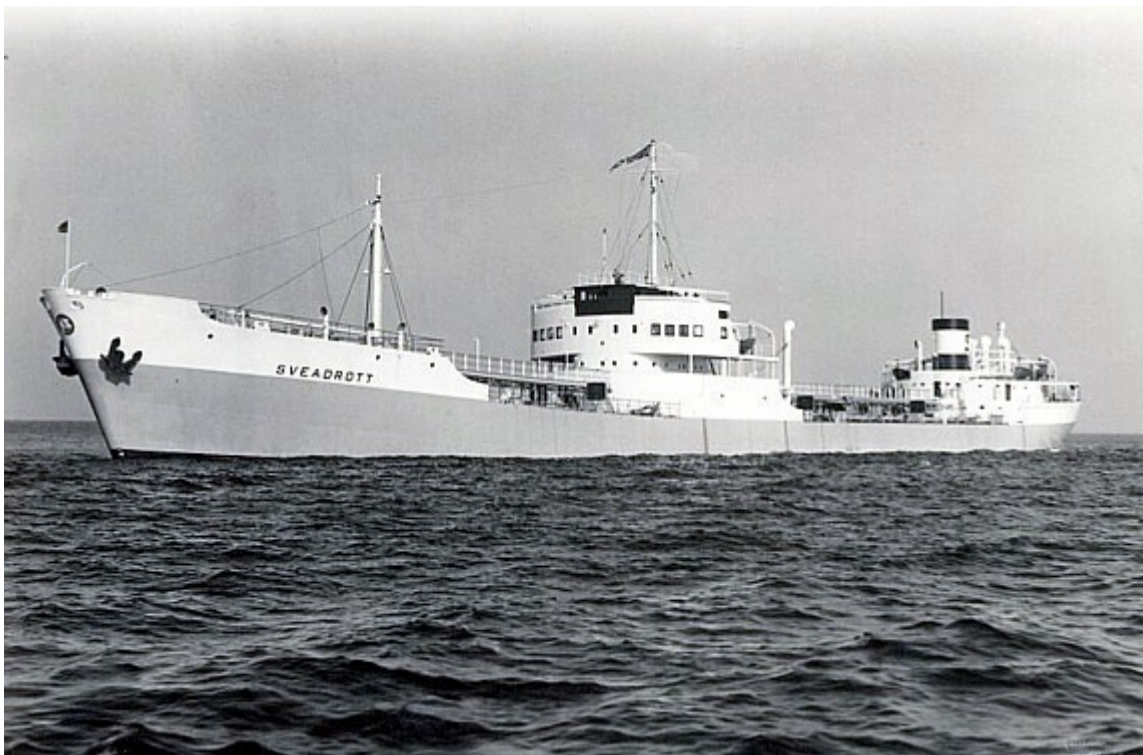
- Längd mellan stävar: 490' – 0"

## Snabba fakta

- Nr: 211
- Art: m.t
- Namn: Iselin
- Typ: Tankfartyg
- Dw ton/Depl ton: 15075 dw
- Kölsträckt Start Docka: 10.1 1939
- Sjösatt Utdockad 22.6 1939
- Levererad 5.9 1939

- Fart Knop 14 1/2
  - Effekt Hk/MW 5500
  - Beställare: Skibs A/S Abu, Oslo
- 

# Tankfartyget M/T Sveadrott (nr 203, 1938)



## Snabba fakta

- Nr: 203
- Art: m.t
- Namn: Sveadrott
- Typ: Tankfartyg
- Dw ton/Depl ton: 15310 dw
- Kölsträckt Start Docka: 21.12 1937
- Sjösatt Utdockad 11.7 1938

- Levererad 29.9 1938
  - Fart Knop 14
  - Effekt Hk/MW 5500
  - Beställare: Stockholms Rederi AB Svea
- 

# Tankfartyget M/T Beau (nr 201, 1938)



From Sverre Johansen's postcard collection.

## Snabba fakta

- Nr: 201
- Art: m.t
- Namn: Beau
- Typ: Tankfartyg



- Dw ton/Depl ton: 15020 dw
  - Kölsträckt Start Docka: 12.10 1937
  - Sjösatt Utdockad 21.4 1938
  - Levererad 8.7 1938
  - Fart Knop 13
  - Effekt Hk/MW 4500
  - Beställare: Dampskibs A/S Avenir, Oslo
- 

## Tankfartyget M/T Gefion (nr 200, 1938)



### Snabba fakta

- Nr: 200
- Art: m.t

- Namn: Gefion
  - Typ: Tankfartyg
  - Dw ton/Depl ton: 14925 dw
  - Kölsträckt Start Docka: 5.6 1937
  - Sjö satt Utdockad 18.12 1937
  - Levererad 1.3 1938
  - Fart Knop 13
  - Effekt Hk/MW 4500
  - Beställare: Skibsreder Eiv. Evensen, Oslo
- 

## Tankfartyget M/T Ora (nr 197, 1937)



From Bjørn Milde's postcard collection.

# Snabba fakta

- Nr: 197
- Art: m.t
- Namn: Ora
- Typ: Tankfartyg
- Dw ton/Depl ton: 14985 dw
- Kölsträckt Start Docka: 15.3 1937
- Sjösatt Utdockad 9.10 1937
- Levererad 17.12 1937
- Fart Knop 13
- Effekt Hk/MW 4500
- Beställare: S.H. Smith Sörensen, Arendal

---

## Tankfartyget M/T Kongs gaard (nr 196, 1937)



# Snabba fakta

- Nr: 196
- Art: m.t
- Namn: Kongs gaard
- Typ: Tankfartyg
- Dw ton/Depl ton: 15000 dw
- Kölsträckt Start Docka: 5.11 1936
- Sjösatt Utdockad 3.6 1937
- Levererad 5.8 1937
- Fart Knop 13
- Effekt Hk/MW 4500
- Beställare: Skibs A/S Solvang, Stavanger

---

## Tankfartyget M/T Realf (nr 194, 1937)

Lost 01-12-1939. Stuck a mine In Bridlington Bay. Lies 15 miles east of S. Yorkshire





Lost 01-12-1939: Stuck a mine in Bridlington Bay. Lies 15 miles east of S. Yorkshire.

## Snabba fakta

- Nr: 194
- Art: m.t
- Namn: Realf
- Typ: Tankfartyg
- Dw ton/Depl ton: 12550 dw
- Kölsträckt Start Docka: 17.8 1936
- Sjösatt Utdockad 13.3 1937
- Levererad 29.5 1937
- Fart Knop 12
- Effekt Hk/MW 3450
- Beställare: A/S Asplund, Moss

---

## Tankfartyget M/T Havkong (nr 192, 1937)

Roger W. Jordan collection



Roger W. Jordan collection.

## Snabba fakta

- Nr: 192
  - Art: m.t
  - Namn: Havkong
  - Typ: Tankfartyg
  - Dw ton/Depl ton: 15075 dw
  - Kölsträckt Start Docka: 27.4 1936
  - Sjösatt Utdockad 31.10 1936
  - Levererad 7.1 1937
  - Fart Knop 13
  - Effekt Hk/MW 4500
  - Beställare: A/S Havtor, Oslo
-

# Tankfartyget M/T Bralanta (nr 191, 1936)



## Snabba fakta

- Nr: 191
- Art: m.t
- Namn: Bralanta
- Typ: Tankfartyg
- Dw ton/Depl ton: 15030 dw
- Kölsträckt Start Docka: 15.1 1936
- Sjösatt Utdockad 15.8 1936
- Levererad 30.9 1936
- Fart Knop 13
- Effekt Hk/MW 4500
- Beställare: A/S Bralanta, Oslo