

Fyrfartyget Fyrfartyg Nr 28 (nr 96, 1909)



Bilden från 1956-11-02

Kockums äldsta docka från 1857.

I dockan ligger fyrskeppet "Falsterborev" inne för reparation och översyn. Bakom fartyget, ute vid kajen syns kopparslagareverkstaden. På andra sidan varvsbassängen skymtar resterna av de gamla kolupplagen. (bl.a. fanns Scholanders och Kolkompaniet).

Bilden från 1956-11-02. Kockums äldsta docka från 1857. I dockan ligger fyrskeppet "Falsterborev" inne för reparation och översyn. Bakom fartyget, ute vid kajen syns kopparslagareverkstaden. På andra sidan varvsbassängen skymtar resterna av de gamla kolupplagen. (bl.a. fanns Scholanders och Kolkompaniet).

Fyrfartyg Nr 28 – ett 98-årigt öde

Historien började på Kockums 1909 – och slutade 2007 på botten i Le Havres hamn.

- 1910 Började sin tjänst som fyrfartyg.
- 1910 – 1929: I tjänst som reservfyrskepp.
- 1930 – 1931: Komplet ombyggnad på Lindholmens varv – fyra meter längre, större djupgående, moderniserad.

- 1931 – 1972: Ordinarie fyrskepp vid Falsterborev.
- 1976: Togs ur tjänst och såldes till Belgien. Ombyggd till restaurangbåt i Oostende.
- 1977 – 1994: Restaurangbåt i Nieuwpoort.
- 1994-11-26: Båten kantrar vid sin kajplats fullbelagd med gäster, på grund av vattenläckage. Fyrfartyget bärgas.
- 1994 – 2002: Restaurangbåt i Nieuwpoort.
- 2002-03-29: Holländska bogserbåten "Williem-B" drar det ärevördiga fyrskeppet till Le Havre. Skall åter bli restaurangbåt – men så blir det aldrig.
- Juli 2004: Båten ligger vid kaj i Le Havre – i ett bedrävligt tillstånd och man söker en ny ägare.
- 2007-08-17: På natten mellan den 17:e och 18:e augusti sjönk båten vid Quai de Bresil i Le Havre. Endast lanternan förblev över ytan.
- 2012-10-18: Vraket skrotas.

B.nr 96 Fyrfartyg Nr 28 - ett 98-årigt öde

Historien började på Kockums 1909 - och slutade 2007 på botten i Le Havres hamn.

Hittat bilden på en [fransk](#) hemsida och texten på [tyska](#) i "Earth Community Forum, Deutschland: Feuerschiffe" (här översatt, så gott det nu gick)

- | | |
|-------------|------------------------------------------------------------------------------------------------------------------------------------------------------------|
| 1910 | Byggd på Kockum |
| 1910 – 1929 | I tjänst som Reservfyrskepp |
| 1930 – 1931 | Komplett ombyggnad på Lindholmens varv – 4 meter längre, större djupgående, moderniserad. |
| 1931 – 1972 | Ordinarie fyrskepp – Falsterborev. |
| 1976 | Tagit ur tjänst och sålt till Belgien – ombyggd till Restaurangbåt i Oostende. |
| 1977 - 1994 | Restaurangbåt i Nieuwpoort |
| 1994-11-26 | Båten kantrar vid sin kajplats fullbelagd med gäster - p.g.a vattenläckage – blir åter bärgad. |
| 1994 – 2002 | Restaurangbåt i Nieuwpoort. |
| 2002-03-29 | Holländska bogserbåten "Willem-B" drar det ärevördiga fyrskeppet till Le Havre. Skall åter bli restaurangbåt – men så blir det aldrig |
| Juli 2004 | Båten ligger fortfarande vid kaj i Le Havre - i ett bedrävligt tillstånd och man söker ny ägare. |
| 2007-08-17 | Ser ut som ett fotomontage – men det är äkta. På natten har båten sjunkit vid Quai de Brésil i Le Havre. Endast lanternan håller sig över ytan. Vad sedan? |



- [Större bild](#)
- Mer på engelska: [Fyrskepp nr. 28 FALSTERBÖREV](#)

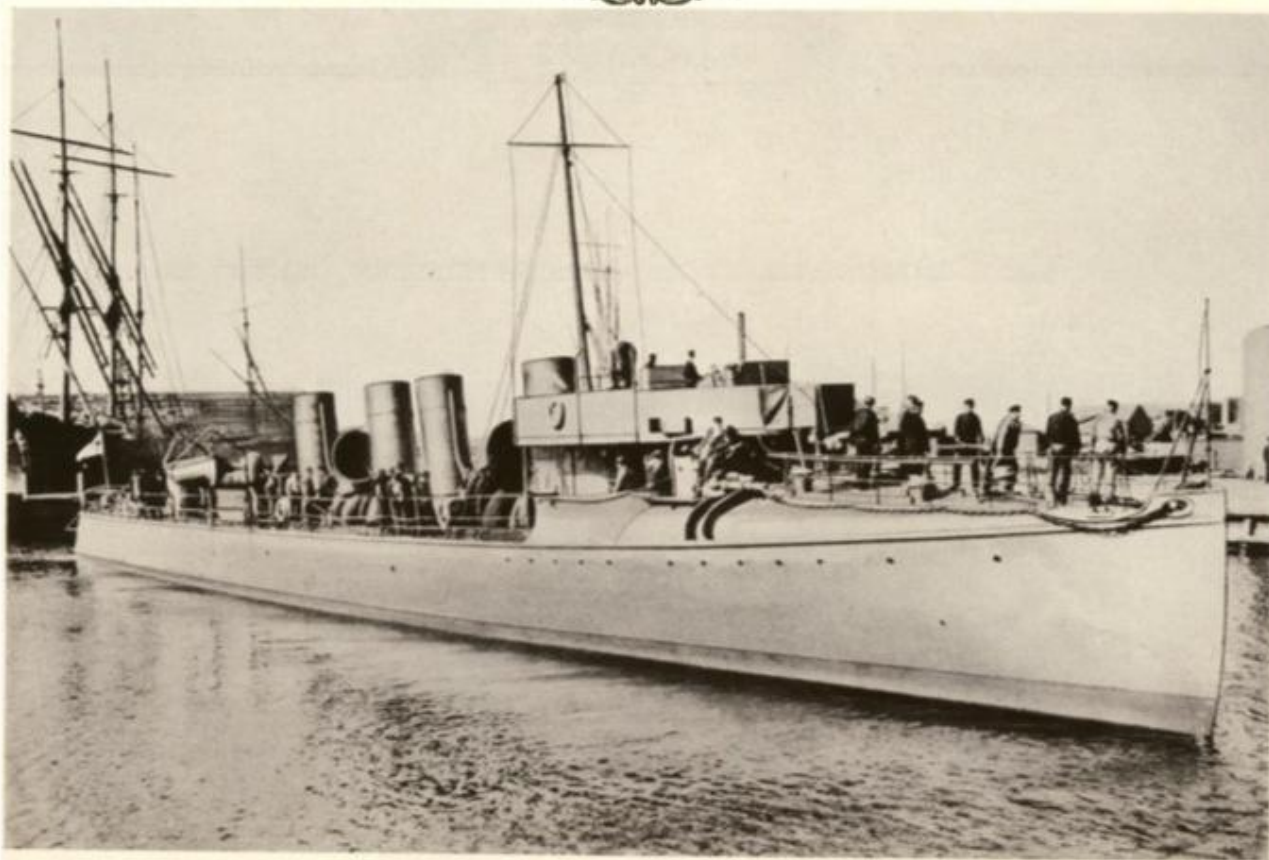
Snabba fakta

- Nr: 96
 - Namn: Fyrfartyg Nr 28
 - Typ: Fyrskepp
 - Dw ton/Depl ton: 256 depl
 - Levererad 1909
 - Beställare: Kungl. Lotsstyrelsen, Stockholm
-

Jagaren Vidar (nr 95, 1909)

The illustration shows a type of Torpedo-boat-destroyers,
built by us for the Swedish Navy.

Kommentar: Fart. b.nr 95, Vidar, Jagare – 346 depl.
Levererat till Svenska Marinen, 1909. / BoN

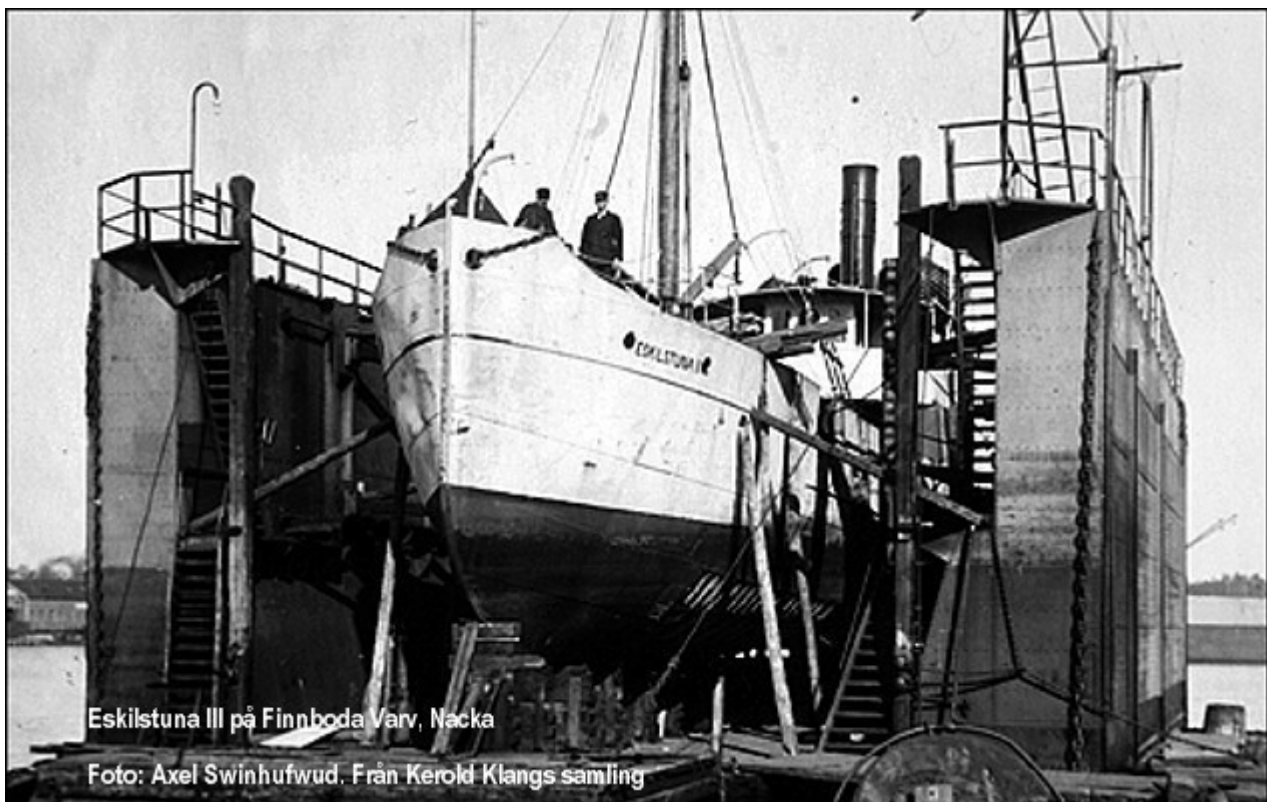


Kockums: "The illustration shows a type of Torpedo-boat-destroyers, built by us for the Swedish Navy."

Snabba fakta

- Nr: 95
- Namn: Vidar
- Typ: Jagare
- Dw ton/Depl ton: 346 depl
- Levererad 1909
- Effekt Hk/MW 7200
- Beställare: Svenska Marinen

Lastfartyget S/S Eskilstuna III (nr 94, 1908)



Eskilstuna III på Finnboda Varv, Nacka

Foto: Axel Swinhufwud. Från Kerold Klangs samling

Eskilstuna III på Finnboda Varv, Nacka. Foto: Axel Swinhufwud.
Från Kerold Klangs samling.

Snabba fakta

- Nr: 94
- Art: s.s
- Namn: Eskilstuna III
- Typ: Lastfart Dw ton/Depl ton: 126 dw
- Levererad 1908
- Effekt Hk/MW 160
- Beställare: Eskilstuna Nya Rederi AB

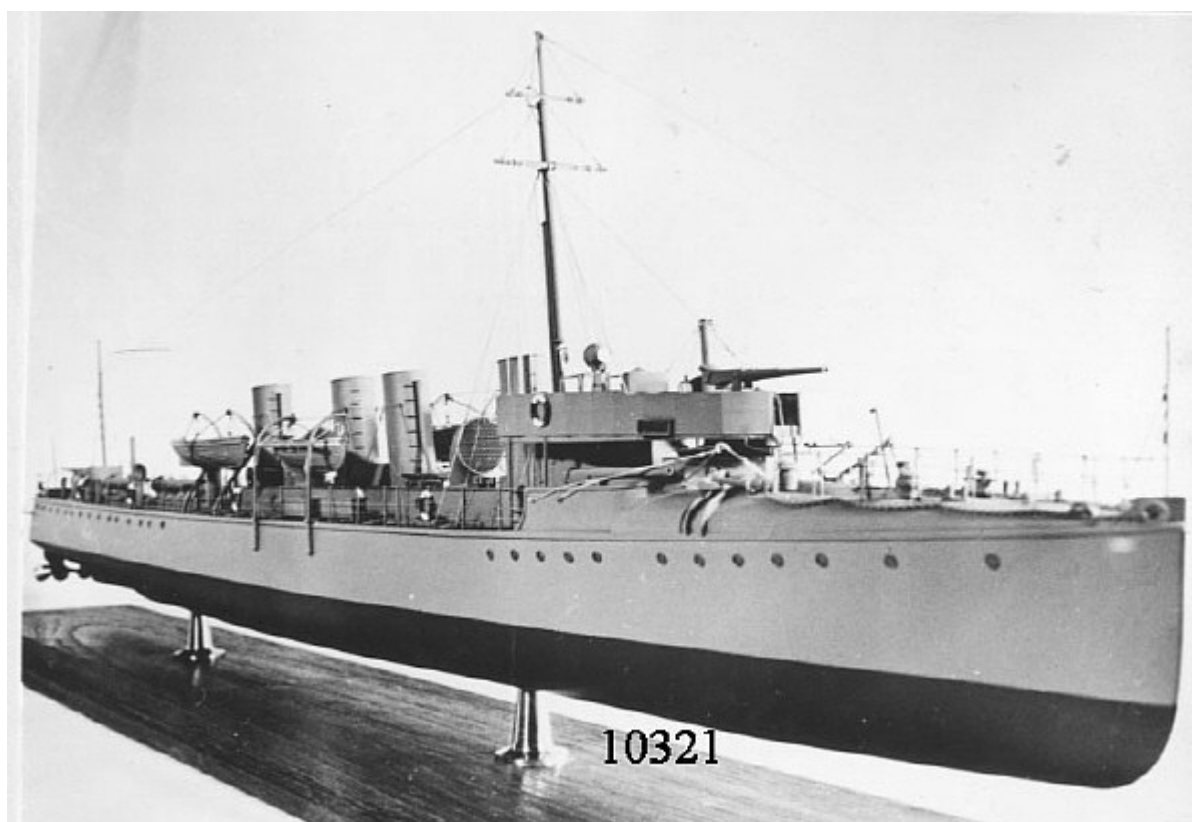
Jagaren Ragnar (nr 93, 1908)



Snabba fakta

- Nr: 93
- Namn: Ragnar
- Typ: Jagare
- Dw ton/Depl ton: 346 depl
- Levererad 1908
- Fart Knop 30
- Effekt Hk/MW 7200
- Beställare: Svenska Marinen

Jagaren Wale (nr 92, 1908)





Bilden från före 1908

Jagaren Vale

B.nr 92.

346 tons displacement
och maskinstyrka 7200
hkr.

Byggd till Svenska
Marinen. Levererad
1908.

På bild ses fartyget
under sjösättning.

I bakgrunden
verkstäder och
utrustningskran.

Bilden från före 1908. Jagaren Vale. B.nr 92.
346 tons displacement och maskinstyrka 7200 hkr.
Byggd till Svenska Marinen. Levererad 1908.
På bild ses fartyget under sjösättning.
I bakgrunden verkstäder och utrustningskran.

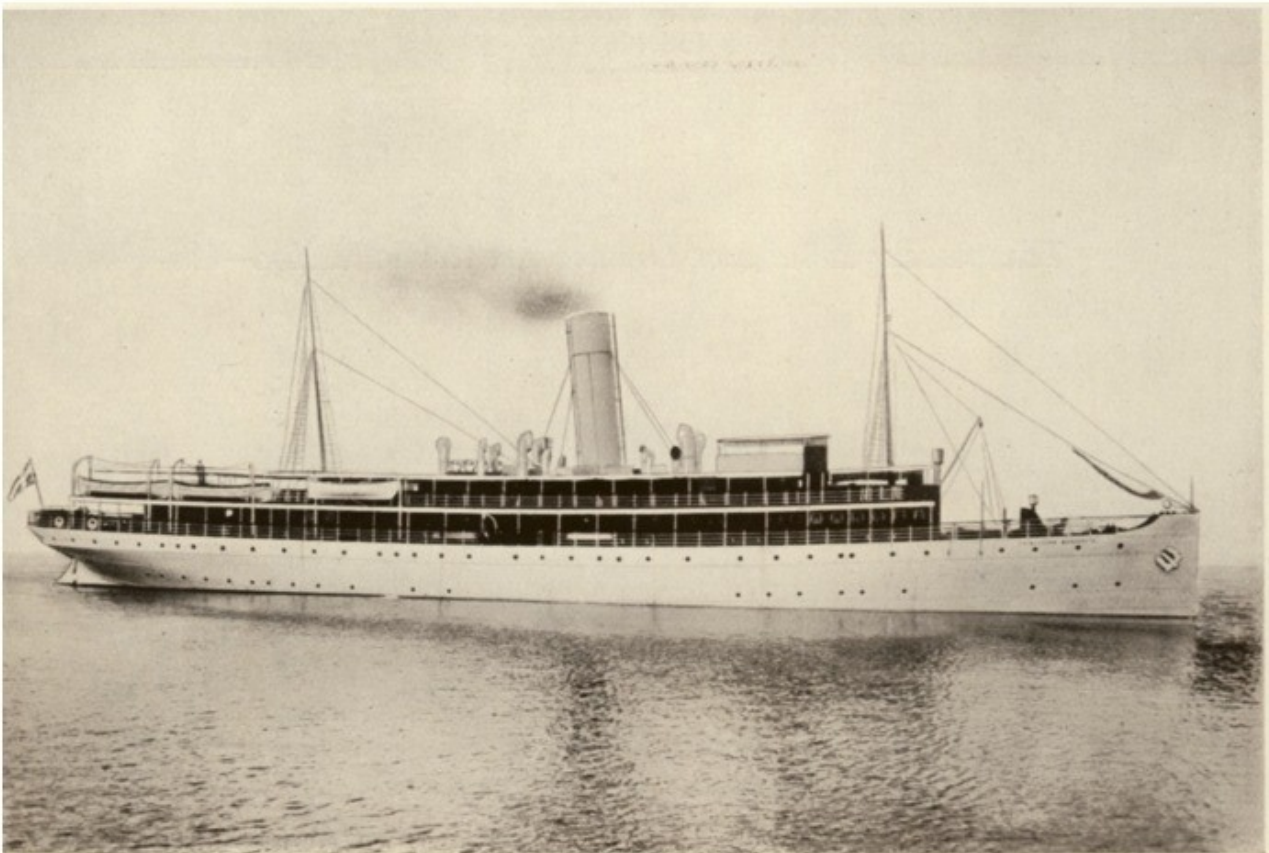
Snabba fakta

- Nr: 92
 - Namn: Vale
 - Typ: Jagare
 - Dw ton/Depl ton: 346 depl
 - Levererad 1908
 - Effekt Hk/MW 7200
 - Beställare: Svenska Marinen
-

Passagerarfartyget Prinsessan Margareta (nr 91, 1907)

The passenger steamer *Prinsessan Margareta* for traffic
Sweden—Germany.

Kommentar: Fart. b.nr 91, S/S Prinsessan Margareta,
Passagerarfartyg på 1460 depl.
Levererat 1907 till Red. AB Sverige-Tyskland, Malmö/ BoN



S/S Prinsessan Margareta

Passagerarångfartyget Prinsessan Margareta trafikerade Sverige – Tyskland.

Snabba fakta

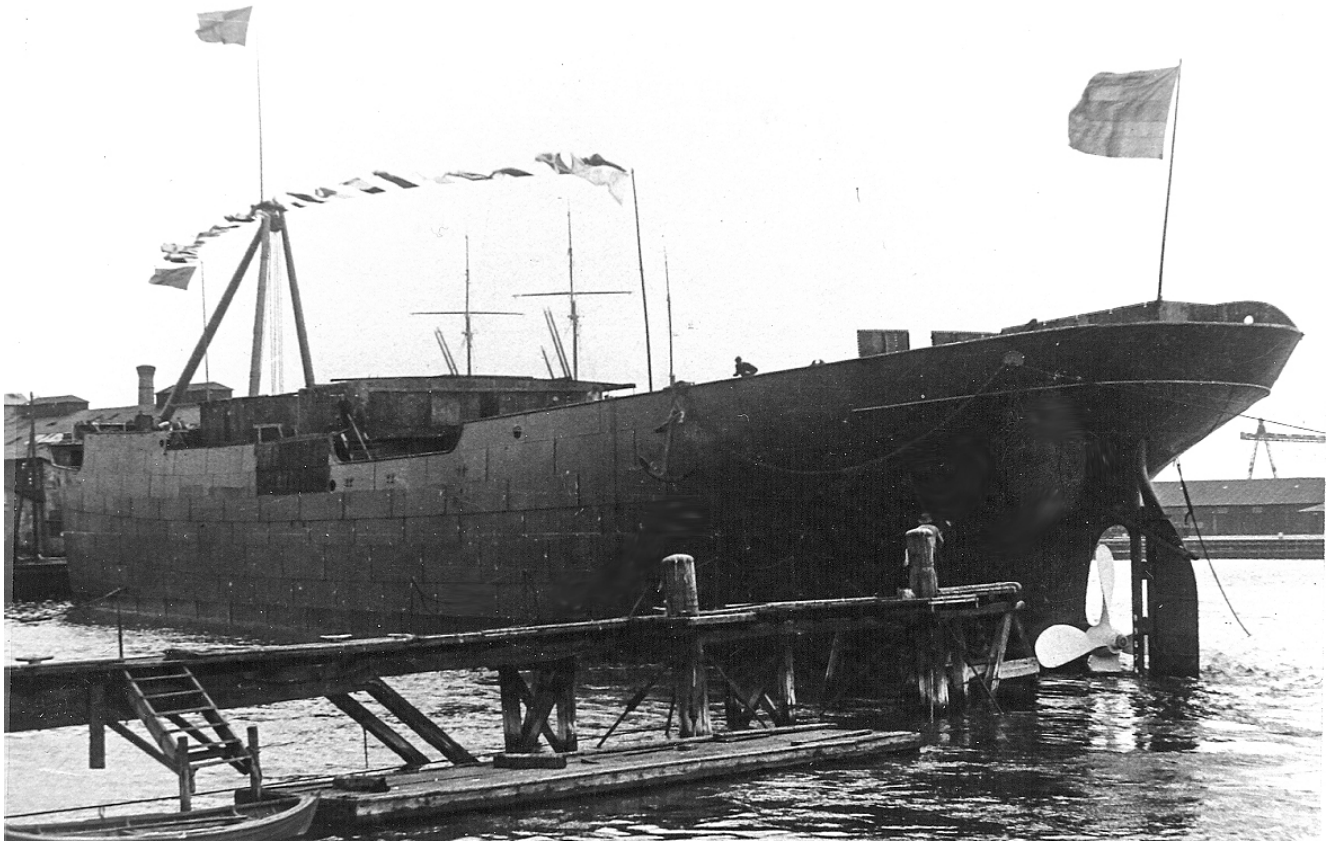
- Nr: 91
 - Namn: Prinsessan Margareta
 - Typ: Pass.fart
 - Dw ton/Depl ton: 1460 depl
 - Levererad 1907
 - Fart Knop 15 3/4
 - Effekt Hk/MW 2200
 - Beställare: Rederi AB Sverige-Tyskland, Malmö
-

Lastfartyget S/S Nord (nr 90, 1906)

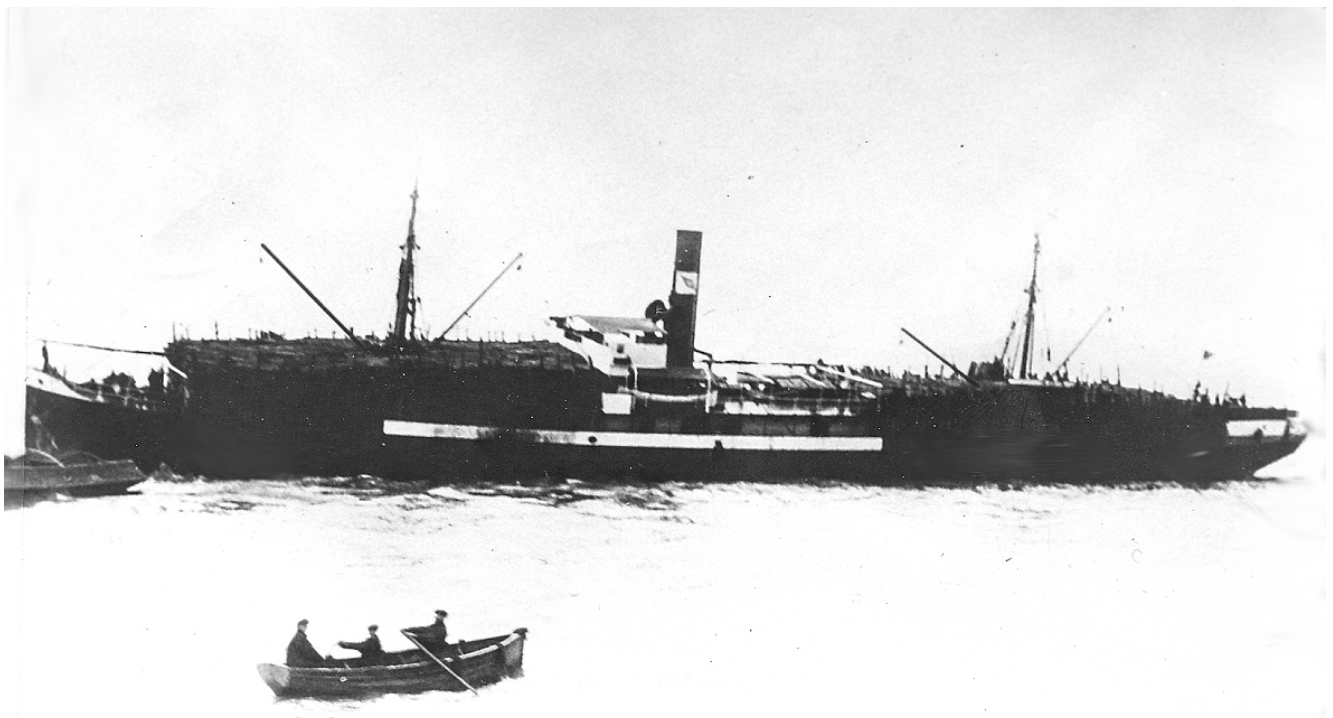
s.s Nord. Gick på grund utanför Tasmanien och sjönk 8 november 1915.

(troligen rätt "Nord" - men viss reservation)

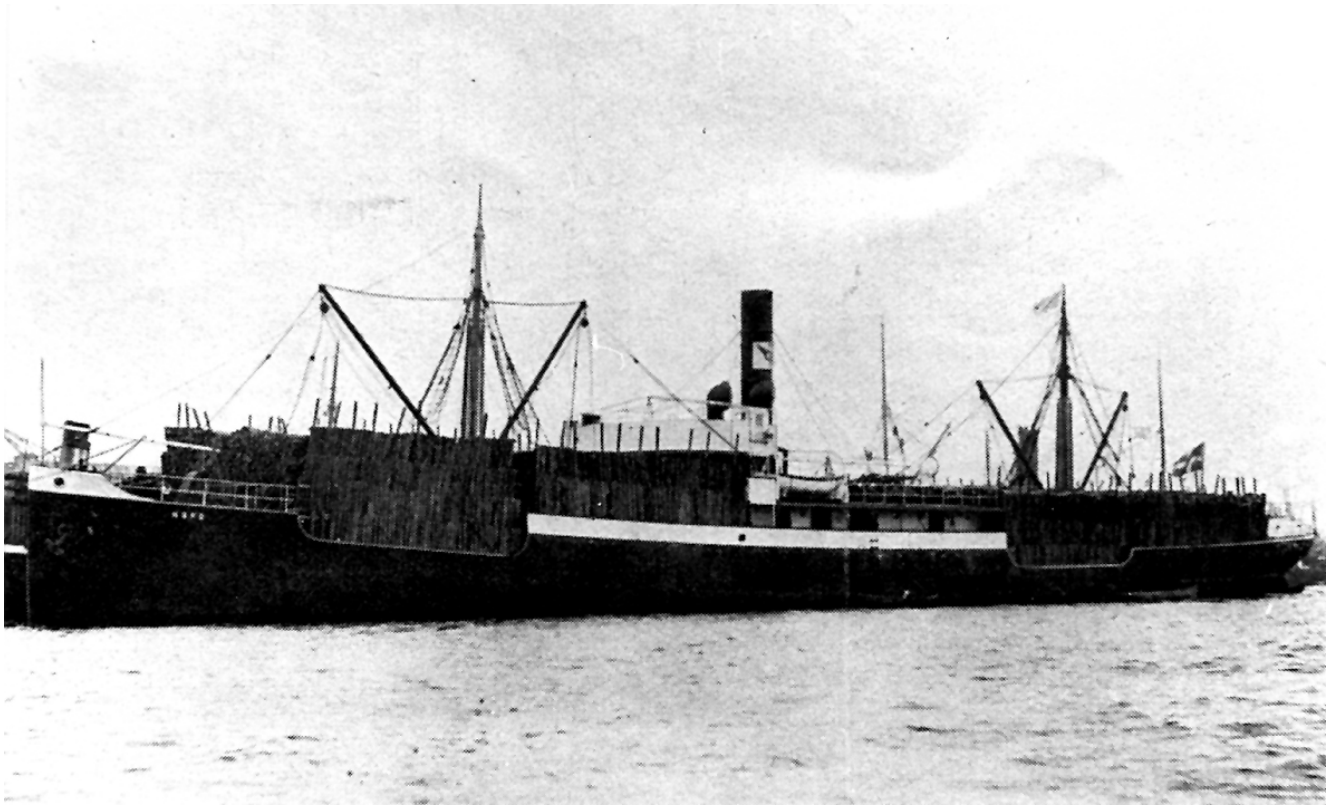




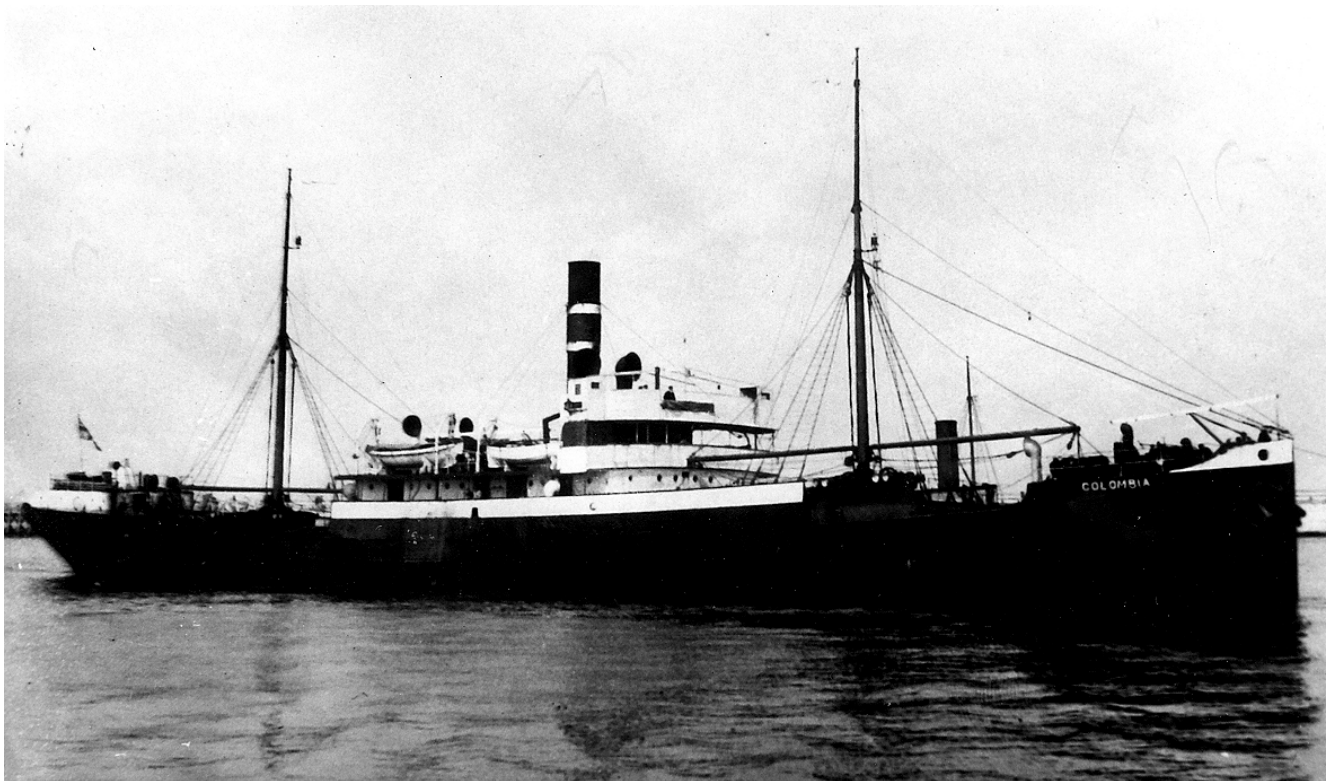
NB 90 Nord sjösättning



NB 90 Nord



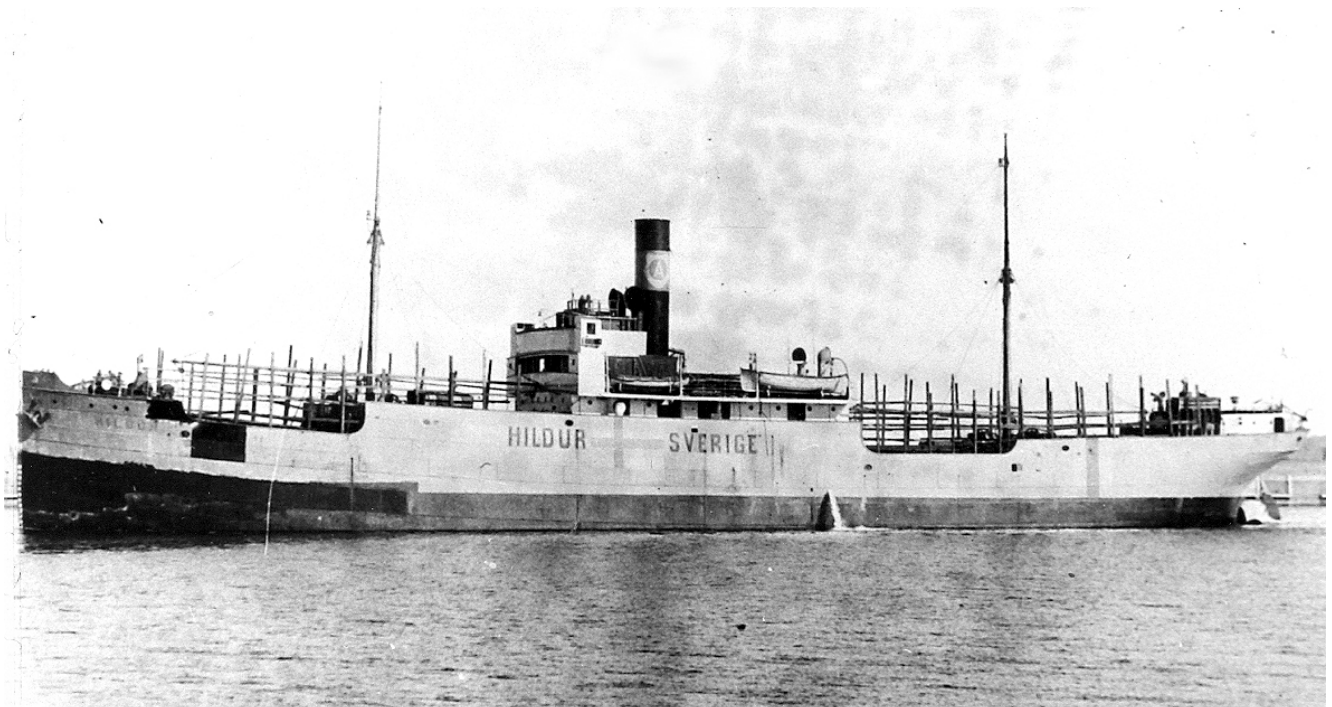
NB 90 Nord (2)



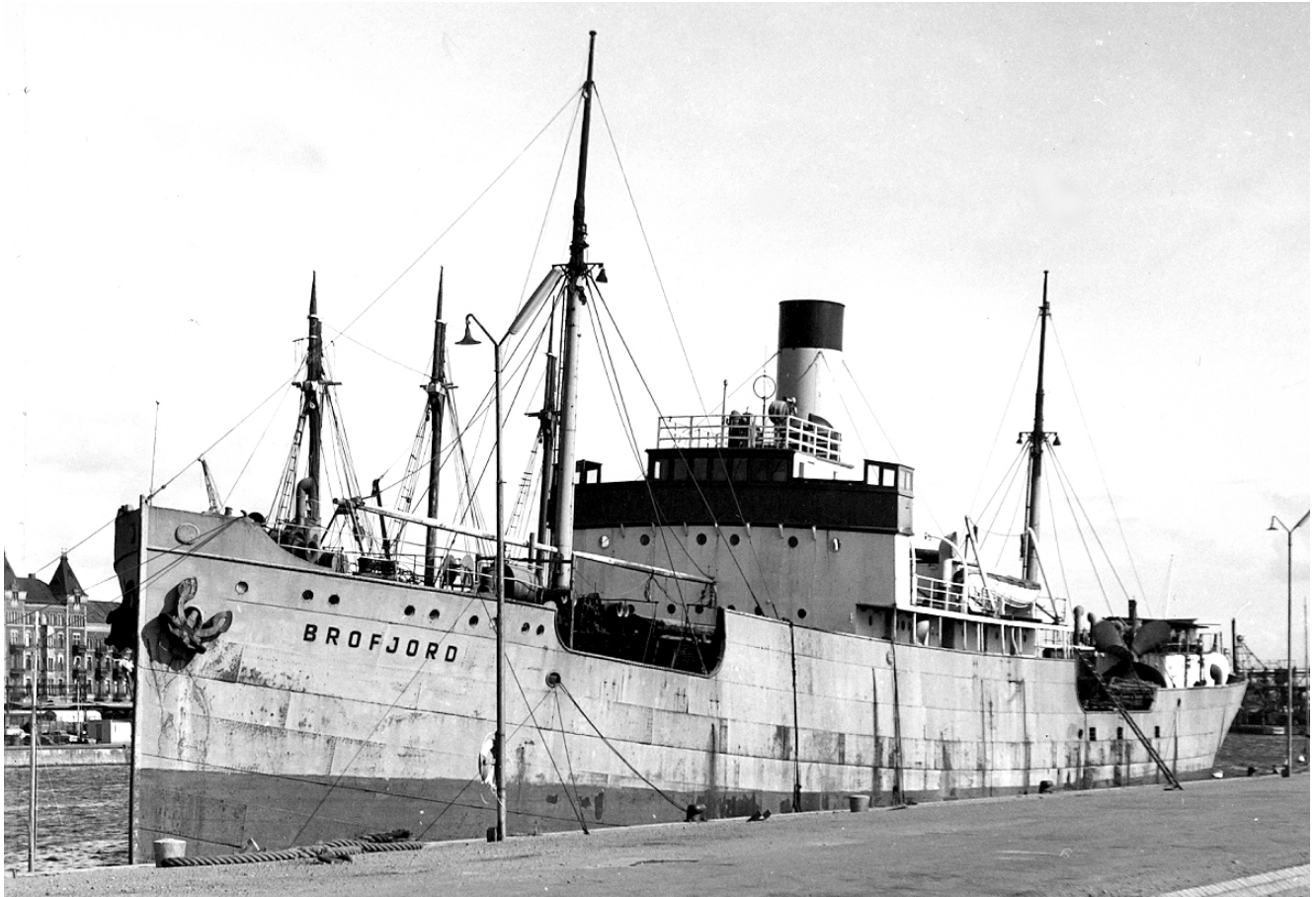
NB 90 Colombia



NB 90 Hildur 1930-talet



NB 90 Hildur under WWII



NB 90 Brofjord i Helsingborg 1960

Snabba fakta

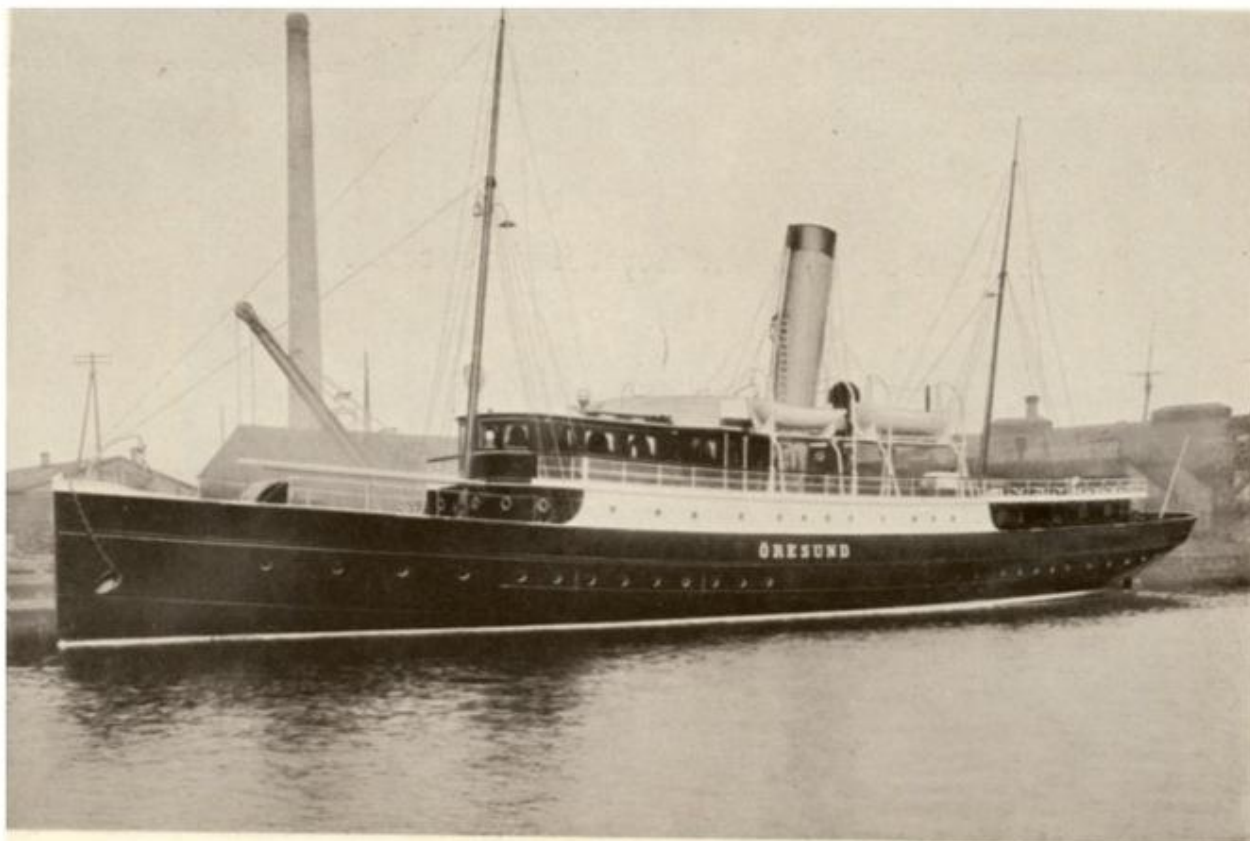
- Nr: 90
 - Art: s.s
 - Namn: Nord
 - Typ: Lastfart
 - Dw ton/Depl ton: 2970 dw
 - Levererad 1906
 - Beställare: Rederi AB Rex, Stockholm
-

**Passagerarfartyget
Öresund (nr 89, 1905)**

S/S

The passenger steamer *Öresund* for traffic Malmö—Copenhagen.

Kommentar: Fart. b.nr 89, S/S Öresund.
Passagerarfartyg på 625 depl.
Levererat 1905 till Red. AB Öresund, Malmö/ BoN



S/S Öresund

Passagerarångbåten Öresund trafikerade rutten Malmö – Köpenhamn.

Snabba fakta

- Nr: 89
- Art: s.s
- Namn: Öresund
- Typ: Pass.fart
- Dw ton/Depl ton: 625 depl
- Levererad 1905
- Fart Knop 13
- Effekt Hk/MW 825
- Beställare: Svenska Rederi AB Öresund, Malmö

Pråmen Ångkranpråm Nr 8 (nr 88, 1904)

B.nr 88 Ångkranpråm NR 8

Ingen bild hittad men ett utdrag ur en artikel:

"Skärgårdsflottan och den marina utvecklingen fram till sekelskiftet 1900"

--- Som vapenbärare till de nya vapentyperna införskaffades under slutet av 1800-talet torpedbåtar och ångkranpråmar. Torped- båtarna fanns i olika storleksklasser där den minsta vägde 40 ton och den tyngsta 100 ton. Hastighetskapaciteten låg på mellan 16 och 23 knop.

Ångkranpråmarna var föregångare till dagens minutläggare. Dessa syftade till att lägga ut fasta mineringar, främst kontroller- bara bottenminor. Båtarnas displacement låg på cirka 100 ton.

Utdrag ur en artikel "Skärgårdsflottan och den marina utvecklingen fram till sekelskiftet 1900":

-- Som vapenbärare till de nya vapentyperna införskaffades under slutet av 1800-talet torpedbåtar och ångkranpråmar. Torpedbåtarna fanns i olika storleksklasser där den minsta vägde 40 ton och den tyngsta 100 ton. Hastighetskapaciteten låg på mellan 16 och 23 knop.

Ångkranpråmarna var föregångare till dagens minutläggare. Dessa syftade till att lägga ut fasta mineringar, främst kontrollerbara bottenminor. Båtarnas displacement låg på cirka 100 ton.

Snabba fakta

- Nr: 88
- Namn: Ångkranpråm Nr 8
- Typ: Kranpråm

- Dw ton/Depl ton: 109 depl
 - Levererad 1904
 - Effekt Hk/MW 100
 - Beställare: Svenska Marinen
-

Isbrytaren S/S Isbrytaren (nr 87, 1903)

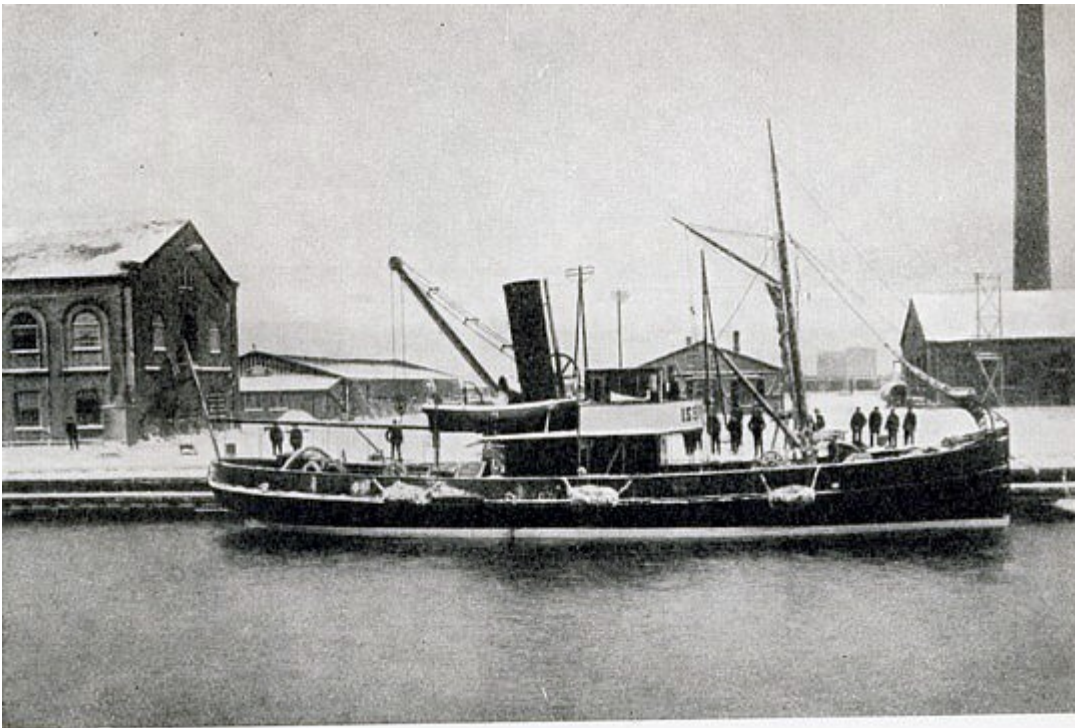


Fig. 41. Vinterbild 1903. Isbrytaren till Norrköping, byggn. nr 87, klar till leverans.

Vinterbild 1903. Isbrytaren Norrköping, byggnation nr 87, klar till leverans.

Snabba fakta

- Nr: 87
- Art: s.s

- Namn: Isbrytaren
- Typ: Isbrytare
- Dw ton/Depl ton: 190 depl
- Levererad 1903
- Effekt Hk/MW 350
- Beställare: Norrköpings Hamnstyrelse