

# Lastfartyget M/S Soløy (nr 162, 1929)



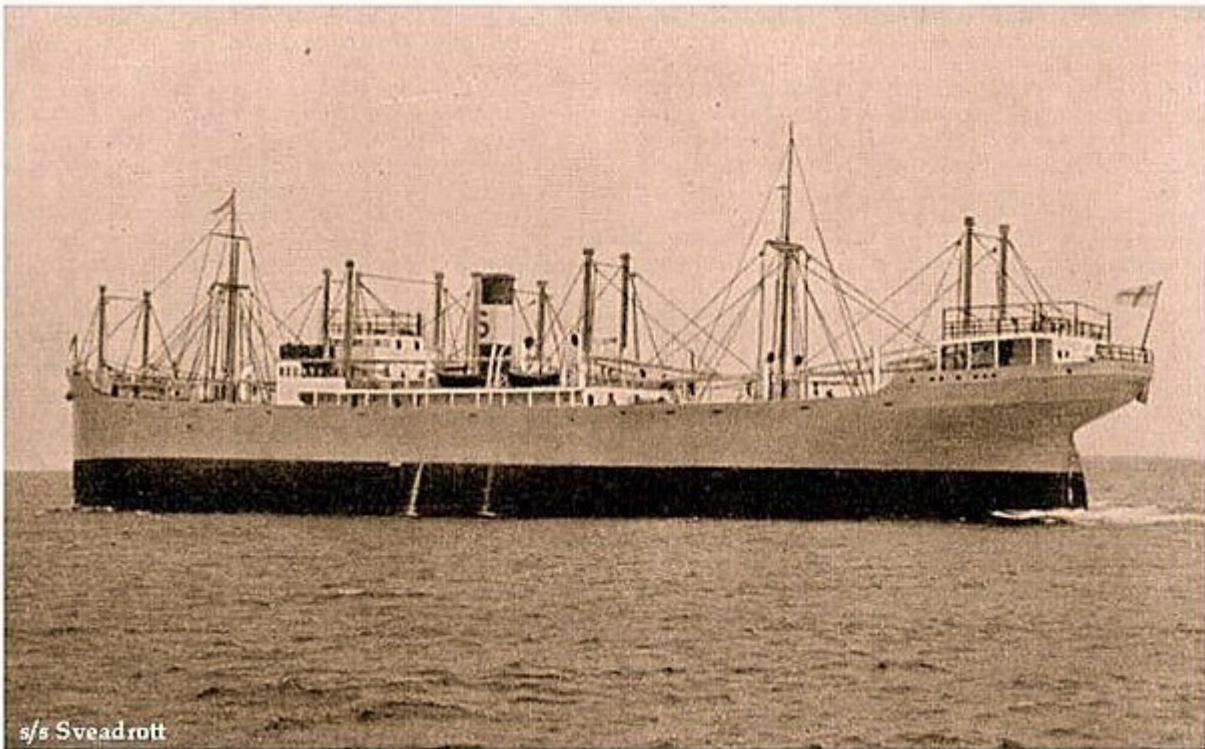
Soløy, Oslo

## Snabba fakta

- Nr: 162
- Art: m.s
- Namn: Soløy
- Typ: Lastfart
- Dw ton/Depl ton: 8250 dw
- Kölsträckt Start Docka: 22.3 1929
- Sjösatt Utdockad 28.9 1929
- Levererad 23.11 1929
- Beställare: Erling H. Samuelson, Oslo

---

# Lastfartyget M/S Sveadrott (nr 161, 1929)



Hon var rikligt utrustad med master, bompålar och bommar på däck och gick i sjöfartskretsar under smeknamnet "SVEASKOG". Såldes i maj 1937 för £137.900 till Skibs A/S Hilda Knudsen (Knut Knutsen OAS), Haugesund. Under norsk flagg fick hon namnet EMMA BAKKE. Efter Tysklands ockupation av Norge den 9 april 1940 kom hon att ingå i Nortraships Flåde och därmed i konvontjant mellan USA och Europa. Efter krigsslutet 1945 kom hon åter i rederiets tjänst. I samband med arvsskifte efter skipsreder Knut Knutsen 1947 fick dottern Ida Caroline Haaland överta två rederier med inalles fem fartyg, däribland m/s EMMA BAKKE, som överfördes till rederiet Christian Haaland, Haugesund. Hon fick behålla namnet. På resa New York – Casablanca med last av styckegods fick hon den 9 oktober 1954

på position 280 nm utanför Cape Verde brand i maskinrummet. Då man ej lyckades släcka branden gick passagerare och besättningen i livbåtarna och räddades senare av det argentinska fartyget CORIENTES, som landsatte dem i Lissabon. Två man i besättningen – en motorman och en maskinelev – omkom. Fartyget sjönk senare.

## Snabba fakta

- Nr: 161
- Art: m.s
- Namn: Sveadrott
- Typ: Lastfart
- Dw ton/Depl ton: 8085 dw
- Kölsträckt Start Docka: 20.9 1928
- Sjösatt Utdockad 16.5 1929
- Levererad 17.8 1929
- Beställare: Stockholms Rederi AB Svea

---

## Lastfartyget M/S Tai Shan (nr 160, 1929)



TAI SHAN under the Panamanian flag

**Tai Shan** under the Panamanian flag.

Vid leveransen förde hon Panama-flagg. 1937 fick hon norsk flagg med hemmahamn i Tønsberg. Vid Tysklands ockupation av Norge den 9 april 1940 låg hon och lossade och lastade i Göteborg. Hon kom nu att ingå i Nortraships Flåte.

På hösten 1940 fick hon en charter av Ministry Shipping i London. I december lastade hon bl.a. stål och kullager i Göteborg och avgick den 31 upp i den bohusländska skärgården och ankrade upp. Tillsammans med 4 andra fartyg lämnade hon den 23 januari 1941 svenskt vatten för att ta sig till Orkneyöarna med den värdefulla lasten. Resan gick under kodnamnet "Operation Rubble". Fartygen möttes senare ute på Nordsjön av en brittisk eskort som ledsagade dem till Kirkwall, dit de kom den 25.

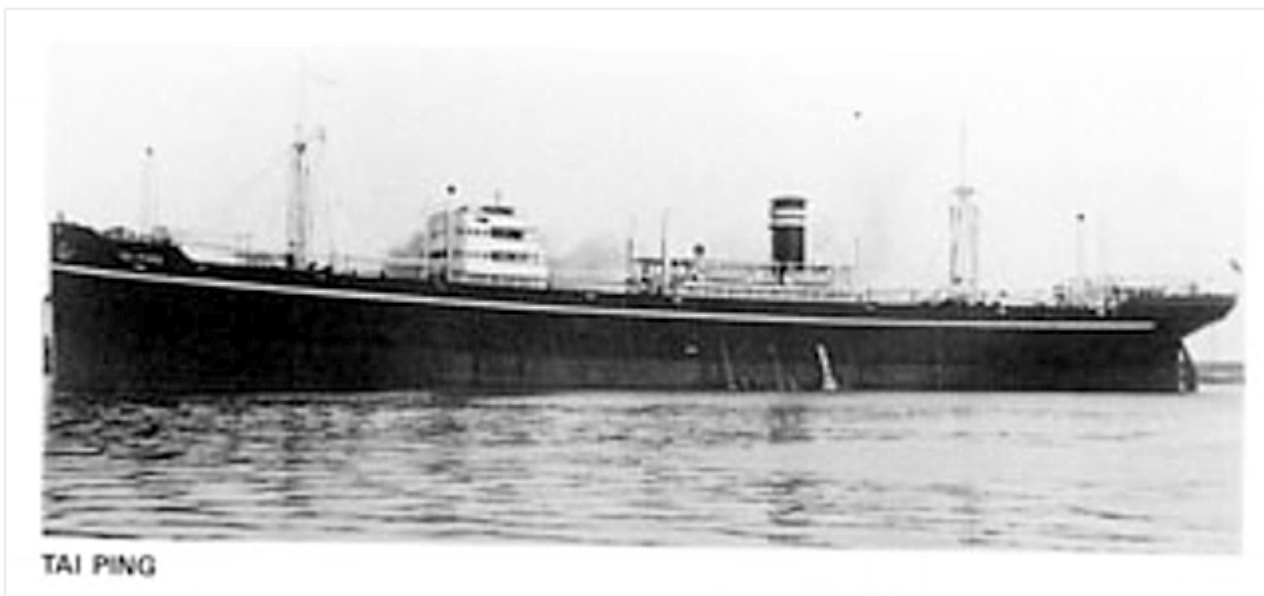
Under krigsåren gick hon i konvojfart mellan USA och Europa. Dessa år slet hårt på både besättning och huvudmaskineriet. Den 13 augusti 1945 kom till Eriksbergs varv i Göteborg för att genomgå en omfattande reparation av skrov och maskineri. Först i maj 1946 kom hon i fart igen och sattes sedan in i Wilhelmsens olika linjer över hela världen. Den 17 mars 1960 såldes hon för £ 103.000 till Nichimen Co, Osaka Hon ankom den 23 juli till Mihara för upphuggning, som påbörjades två dagar senare i Kihara, Mihara-shi.

# Snabba fakta

- Nr: 160
- Art: m.s
- Namn: Tai Shan
- Typ: Lastfart
- Dw ton/Depl ton: 9500 dw
- Kölsträckt Start Docka: 22.12 1928
- Sjösatt Utdockad 10.8 1929
- Levererad 17.10 1929
- Beställare: Wilhelm Wilhelmsen, Oslo

---

## Lastfartyget M/S Tai Ping (nr 159, 1929)



Vid den tyska ockupationen av Norge den 9 april 1940 låg hon vid A/S Akers Mek.Verkssted i Oslo för reparation. Beslagtagen den 28 maj av Kriegsmarine och fick namnet BOCKENHEIM och skulle byggas om till Sperrbrecher för tjänst i Nordsjön och

Biscaya. Med namnet "SPERRBRECHER 14" kom hon den 30 november tjänst i Wesermünde för " 2. Sperrbrecher-Flottille ( SpbrFl ) ". Vid en minsprängning den 22 juni 1942 vid Royan i floden Gironde erhöll hon omfattande bottenskador i skrovet och huvudmaskineriet blev totalt ödelagt. Den 12 december togs hon ur tjänst. Den 25 augusti 1944 sänktes hon som blockeringsfartyg i mynning en av floden Gironde. Vraket bärgades i september 1946 och fördes till Bassens. Som ägare stod nu Ministère de la Marine Marchande, Paris. Hon återfick namnet TAI PING och fransk flagga. Hon rapporteras ha sålts till köpare i Argentina. Efter inspektion fann de det helt omöjligt att reparera vraket, bl.a. behövdes det ett helt nytt huvudmaskineri. Rapporteras ha bogserats från Bassens den 29 februari 1948 till Pasajes i Spanien för upphuggning. I februari 1949 rapporterades denna vara genomförd.

## Snabba fakta

- Nr: 159
- Art: m.s
- Namn: Tai Ping
- Typ: Lastfart
- Dw ton/Depl ton: 9500 dw
- Kölsträckt Start Docka: 10.8 1928
- Sjösatt Utdockad 16.3 1929
- Levererad 15.6 1929
- Beställare: Wilhelm Wilhelmsen, Oslo

---

## Tankfartyget M/T Max Albrecht

# (nr 158, 1929)

B.nr 158 Max Albrecht



I december månad 1936 chartrad av tyska Kriegsmarine som bunkringsfartyg för de tyska enheterna i spanska inbördeskriget.

På resa Houston – tysk hamn blev hon den 27 augusti 1939 uppmanad att anlöpa El Ferrol, där hon övertogs av Kriegsmarine för att användas som bunkringsfartyg (Kriegsmarine – Etappenversorgung Schiff für Überwassereinheiten und U-Boote in Ferrol ) för de tyska enheterna i Spanien.

Den 6 maj 1945 beslagtagen i El Ferrol av den spanska regeringen Hon överlämnades den 22 juli till Ministry of War Transport, London. Fick under brittisk flagg namnet EMPIRE TAGRALIA och redades av Hadley Shipping Co.Ltd,London.

Den 14 februari 1947 köpt av Basra Steam Shipping Co.Ltd, London. Fick namnet REPTON.

I januari 1952 övertogs rederiet av Graig Shipping Co.Ltd,Cardiff. De nya ägarna hade inte användning för fartyget och hon såldes till Lloyd Siciliano di Armamento, Palermo. Under italiensk flagg fick hon namnet ALCANTARA.

Minsprängdes den 21 december 1956 i Gulf of Suez och sattes på

grund. I början av 1957 flottagen och förd till varv för reparation. Den 15 mars såldes hon till "SNAM" Societa Nazionale Metanodotti SpA, Milano "as is". I april var hon åter i fart under det gamla namnet. Den 22 september 1959 upplagd i Genua.

Såldes i mars 1960 till italienska köpare. Den 10 mars kom hon under bogsering till Savona för upphugning.

## **Snabba fakta**

- Nr: 158
- Art: m.t
- Namn: Max Albrecht
- Typ: Tankfartyg
- Dw ton/Depl ton: 8450 dw
- Kölsträckt Start Docka: 10.6 1928
- Sjösatt Utdockad 17.11 1928
- Levererad 15.1 1929
- Beställare: Dr. Max Albrecht, Hamburg