

Bogserbåten Argo (nr 230, 1939)

Fo 175311



Foto från Fogelberg, Bernt

Fo 175311

Foto från Fogelberg, Bernt

En hälsning från dagens ägare Björn Bisther:

- Jag köpte båten i Malmö 1984.
- 1995 flyttade jag ut till Aspöja i St Anna skärgård.
- Jag använder den i arbetet (Bisther's Marin & Maskin).
- Använder den även dagligen vinterhalvåret för att ta mig till och från fastlandet.

En hälsning från dagens ägare Björn Bisther.

Jag köpte båten i Malmö 1984. 1995 flyttade jag ut till Aspöja i St:Anna skärgård.

Jag använder den i arbetet (Bisther`s Marin & Maskin). Använder den även dagligen vinterhalvåret för att ta mig till och från fastlandet.

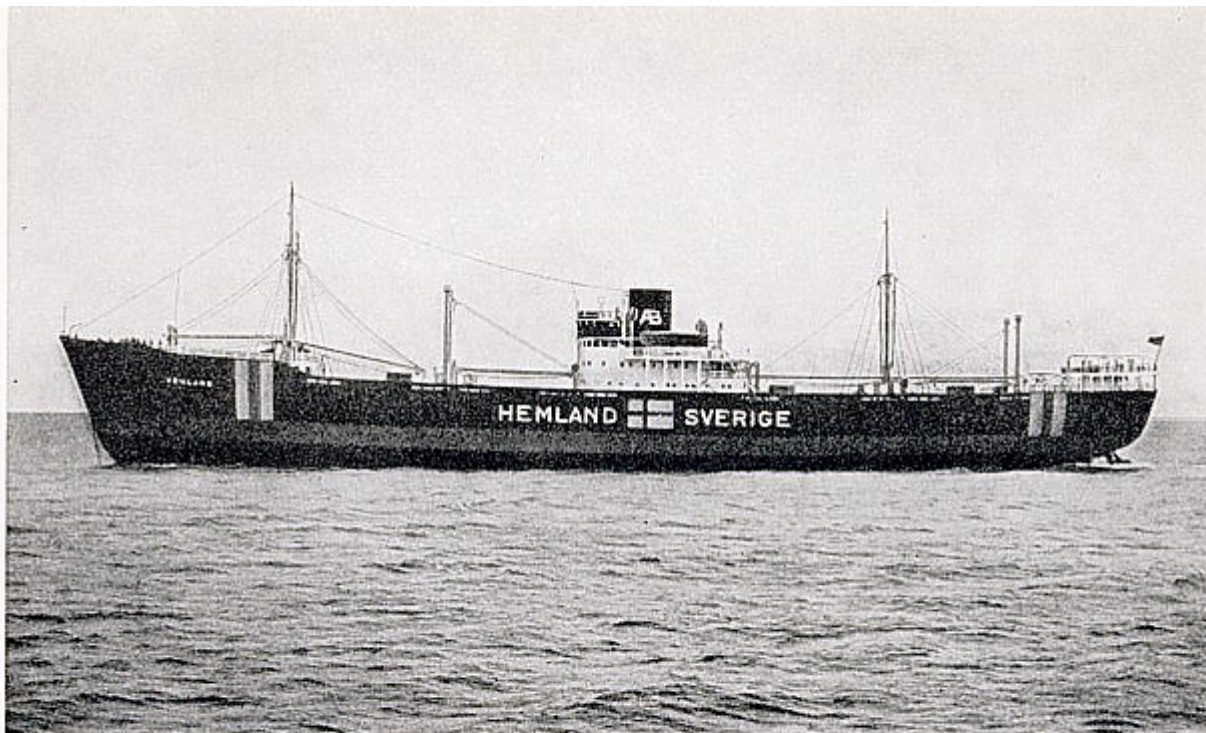


Snabba fakta

- Nr: 230
- Namn: Argo
- Typ: Bogserbåt
- Dw ton/Depl ton: 9 depl
- Levererad 1939
- Beställare: Malmö Hamnförvaltning

Lastfartyget M/S Hemland (nr

212, 1939)



Lastmotorfartyget Hemland.

Beställare: Ängf. A/B Tirfing, Göteborg. Byggnads nr: 212. Leveransår: 1939. Lastförmåga: 8850 d. w. tons. Längd mellan stävar: 420'-0". Maskinstyrka: 3200 ahk. Fart: 13 knop.

Lastmotorfartyget Hemland

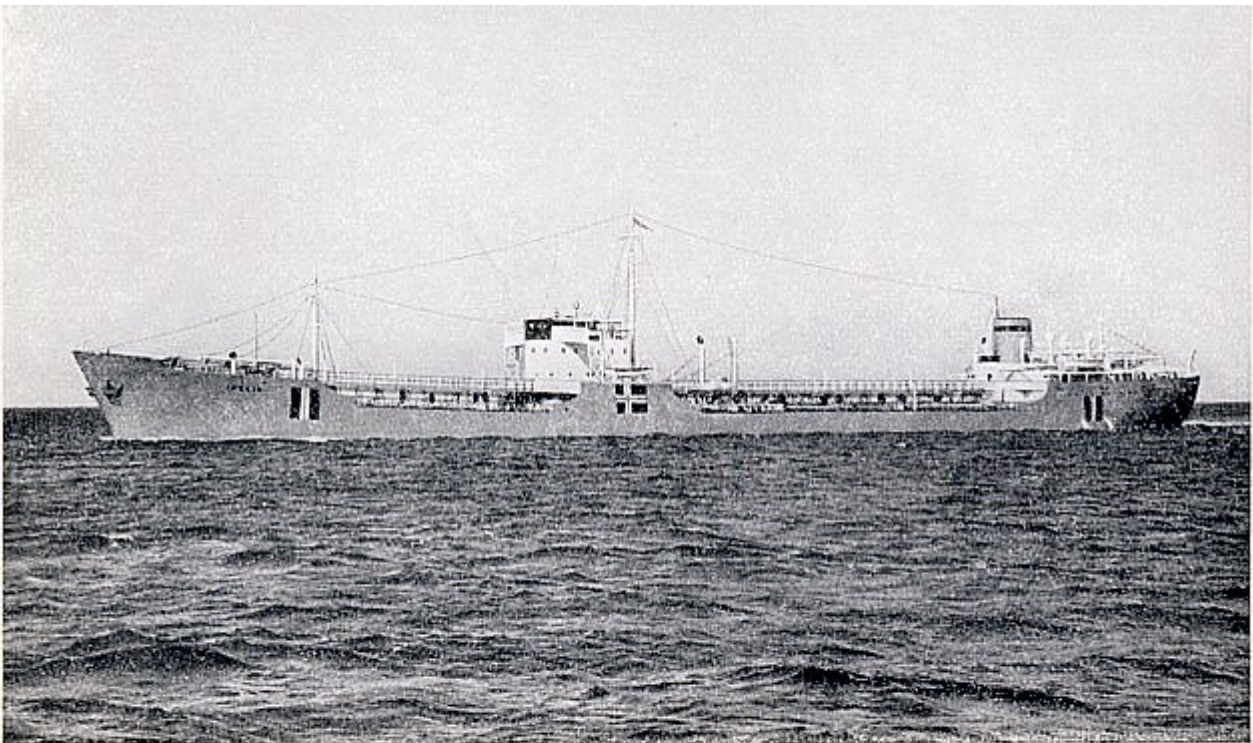
- Längd mellan stävar: 420' – 0"

Snabba fakta

- Nr: 212
- Art: m.s
- Namn: Hemland
- Typ: Lastfart
- Dw ton/Depl ton: 8850 dw
- Kölsträckt Start Docka: 6.4 1939
- Sjösatt Utdockad 7.20 1939
- Levererad 30.11 1939
- Fart Knop 13
- Effekt Hk/MW 3200

- Beställare: Ångfartyg AB Tirfing, Göteborg
-

Tankfartyget M/T Iselin (nr 211, 1939)



Tankmotorfartyget Iselin.

Beställare: Skibs A/S Abu, Oslo. Byggnads nr: 211. Leveransår: 1939. Lastförmåga: 15.075 d. w. tons. Längd mellan stävar: 490'-0". Maskinstyrka: 5500 ahk. Fart: 14¹/₂ knop.

Tankmotorfartyget Iselin

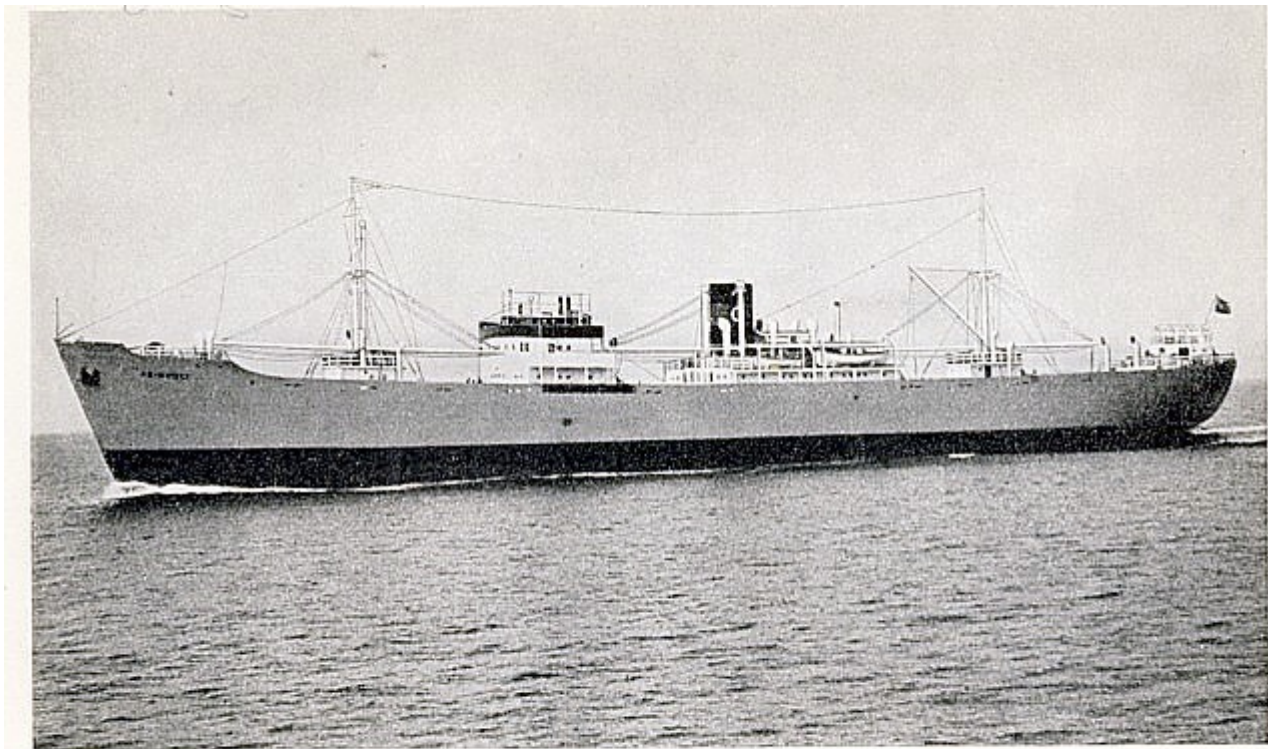
- Längd mellan stävar: 490' – 0"

Snabba fakta

- Nr: 211
- Art: m.t
- Namn: Iselin

- Typ: Tankfartyg
- Dw ton/Depl ton: 15075 dw
- Kölsträckt Start Docka: 10.1 1939
- Sjö satt Utdockad 22.6 1939
- Levererad 5.9 1939
- Fart Knop 14 1/2
- Effekt Hk/MW 5500
- Beställare: Skibs A/S Abu, Oslo

Lastfartyget M/S Reinholt (nr 210, 1939)



Lastmotorfartyget Reinholt.

Beställare: A/S Ivarans rederi, Oslo. Byggnads nr: 210. Leveransår: 1939. Lastförmåga 9200 d. w. tons. Längd mellan stävar: 395'-0''. Maskinstyrka: 4200 ahk. Fart: 14 knop.

Lastmotorfartyget Reinholt

- Längd mellan stävar: 395' – 0"

Snabba fakta

- Nr: 210
- Art: m.s
- Namn: Reinholt
- Typ: Lastfart
- Dw ton/Depl ton: 9200 dw
- Kölsträckt Start Docka: 7.11 1938
- Sjösatt Utdockad 11.2 1939
- Levererad 10.3 1939
- Fart Knop 14
- Effekt Hk/MW 4200
- Beställare: [A/S Ivarans](#), Oslo

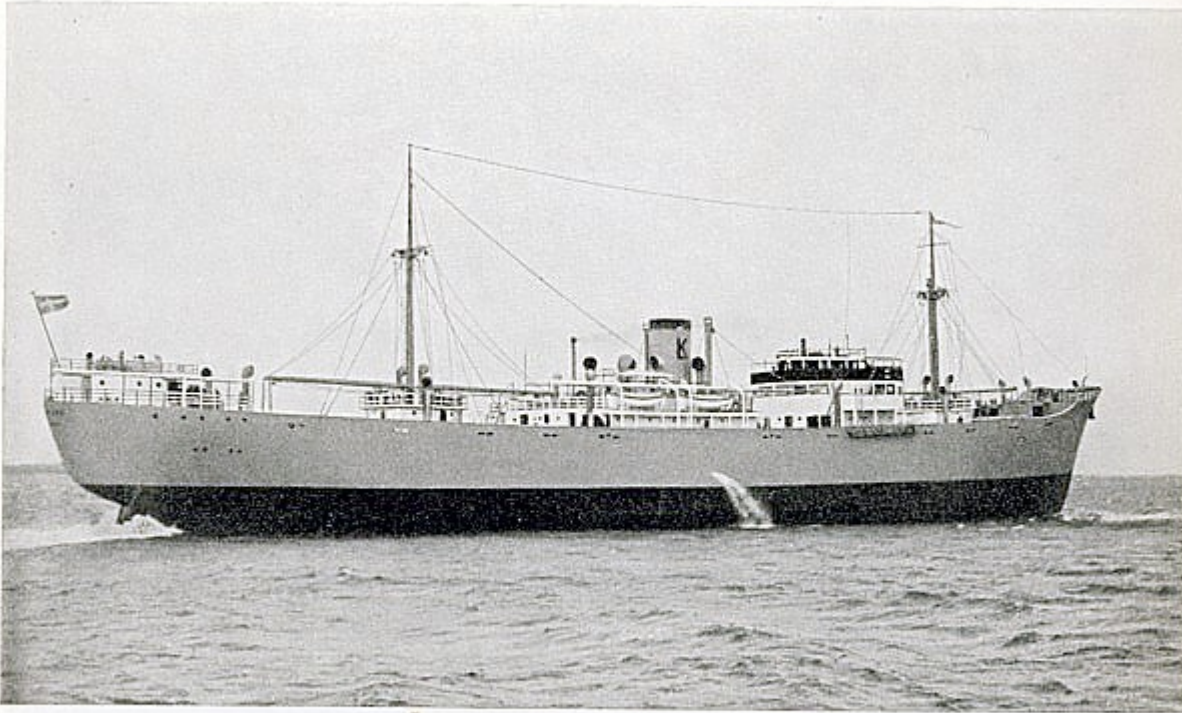
Lastfartyget M/S Torrens (nr 209, 1939)



Snabba fakta

- Nr: 209
- Art: m.s
- Namn: Torrens
- Typ: Lastfart
- Dw ton/Depl ton: 10300 dw
- Kölsträckt Start Docka: 17.9 1938
- Sjösatt Utdockad 6.4 1939
- Levererad 31.5 1939
- Fart Knop 18
- Effekt Hk/MW 8800
- Beställare: Wilhelm Wilhelmsen, Oslo

**Lastfartyget M/S Lidvard(1)
(nr 208, 1939)**



Lastmotorfartyget Lidvard.

Beställare: Lauritz Kloster, Oslo. Byggnads nr: 208. Leveransår: 1939. Lastförmåga: 9300 d. w. tons. Längd mellan stävar: 395'-0". Maskinstyrka: 3500 ahk. Fart: 13¹/₂ knop.

Lastmotorfartyget Lidvard

- Längd mellan stävar 395' – 0"
- Maskinstyrka 3500 ahk

Snabba fakta

- Nr: 208
- Art: m.s
- Namn: Lidvard(l)
- Typ: Lastfart
- Dw ton/Depl ton: 9300 dw
- Kölsträckt Start Docka: 23,4 1938
- Sjösatt Utdockad 5.11 1938
- Levererad 19.1 1939
- Fart Knop 13 1/2
- Effekt Hk/MW 3300
- Beställare: Lauritz Kloster, Oslo

Lastfartyg M/S Sörholt (nr 207, 1939)



Fartyget blev torpederat.
T.V bild tagen från annan livbåt
Fotot taget med vanlig gammal lådkamera



Morning of Sept. 16. Port raft in tow behind the lifeboat. Eight people are visible in the Lifeboat, three in the raft. Rightmost in raft is **Per Olof Axelson**, with bandaged head.

Fartyget blev torpederat. Till vänster bild tagen från en annan livbåt. Fotot taget med vanlig gammal lådkamera.

Morning of September 16. Port raft in tow behind the lifeboat. Eight people are visible in the Lifeboat, Three in the raft. Rightmost in raft is Per Olof Axelson, with bandaged head.

Snabba fakta

- Nr: 207
- Art: m.s
- Namn: Sörholt
- Typ: Lastfart

- Dw ton/Depl ton: 9200 dw
 - Kölsträckt Start Docka: 13.7 1938
 - Sjösatt Utdockad 4.1 1939
 - Levererad 10.3 1939
 - Fart Knop 13 1/2
 - Effekt Hk/MW 4200
 - Beställare: A/S Igadi, Oslo
-

Lastfartyget M/S Silvaplane (nr 206, 1938)

Fotoherkunft : Capt. J.F. van Puyvelde

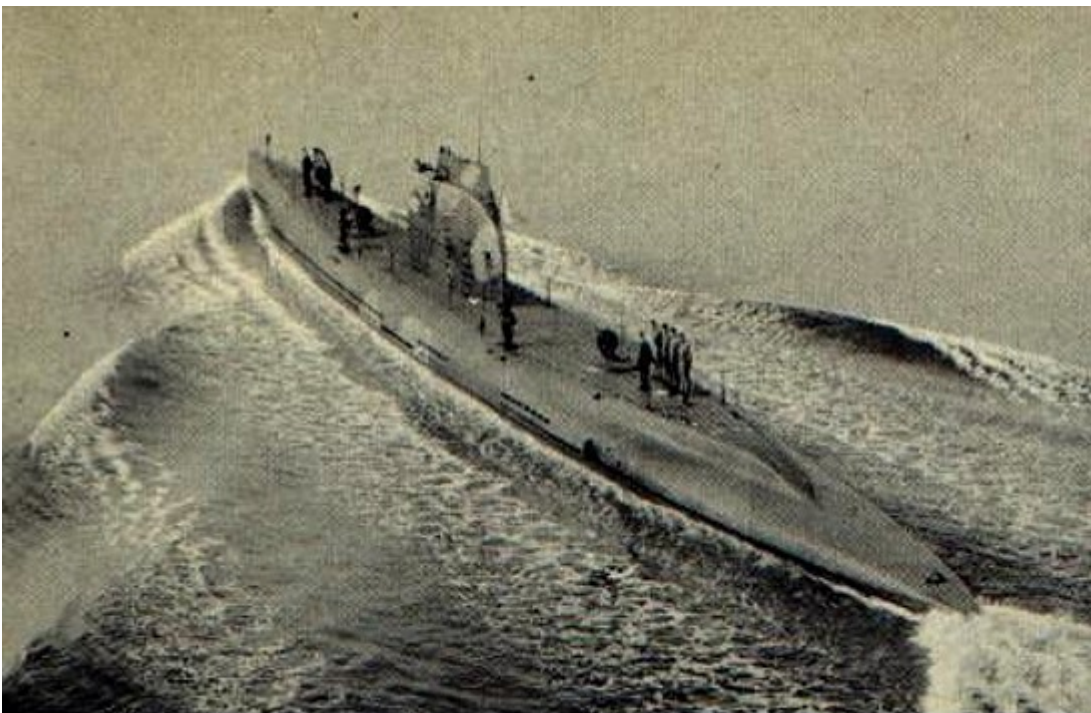


Foto från Capt. J.F. van Puyvelde

Snabba fakta

- Nr: 206
- Art: m.s
- Namn: Silvaplane
- Typ: Lastfart (ev. Tankfart ?)
- Dw ton/Depl ton: 9325 dw
- Kölsträckt Start Docka: 21.2 1938
- Sjösatt Utdockad 15.9 1938
- Levererad 23.11 1938
- Fart Knop 13 1/2
- Effekt Hk/MW 3300
- Beställare: H. Tschudis Tankrederi A/S, Oslo

Ubåten Sjöhunden (nr 205, 1939)



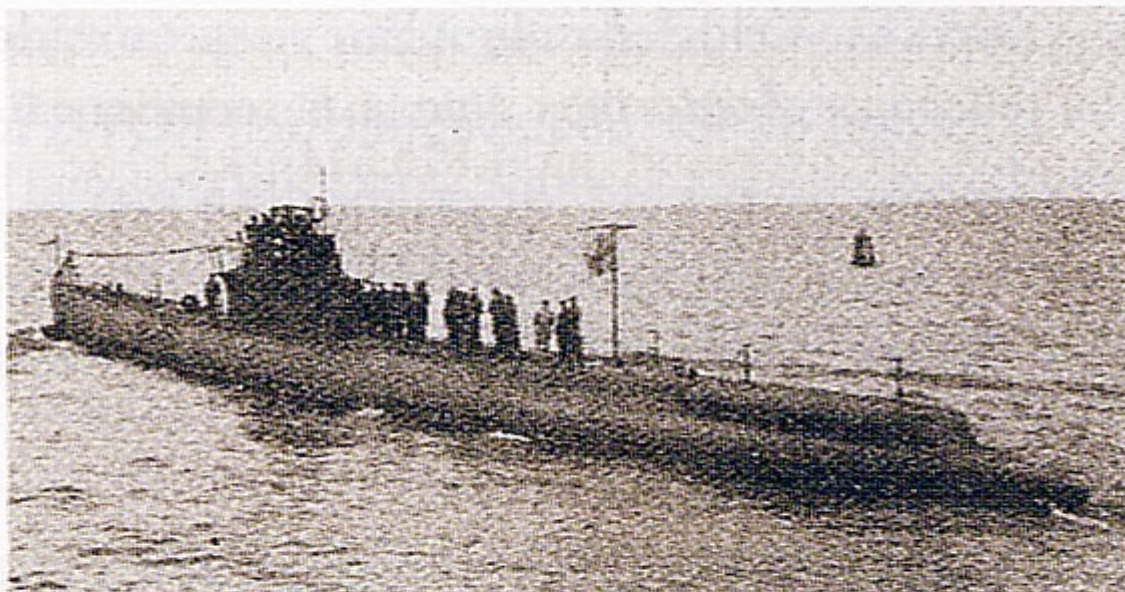
Ubåten Sjöhunden byggd på Kockums i Malmö 1938. Deplacement 580 ton.

Ubåten Sjöhunden byggd på Kockums i Malmö 1938. Displacement 580 ton.

Snabba fakta

- Nr: 205
- Namn: Sjöhunden
- Typ: UB
- Dw ton/Depl ton: 580 depl
- Sjösatt Utdockad 26.11 1938
- Levererad 18.12 1939
- Beställare: Svenska Marinen

Ubåten Sjöbjörnen (nr 204, 1939)



HMS Sjöbjörnen

HMS Sjöbjörnen

Snabba fakta

- Nr: 204
- Namn: Sjöbjörnen
- Typ: UB
- Dw ton/Depl ton: 580 depl
- Sjö satt Utdockad 15.1 1938
- Levererad 20.3 1939
- Beställare: Svenska Marinen