

Lastfartyget M/S Talisman (nr 199, 1937)



Snabba fakta

- Nr: 199
 - Art: m.s
 - Namn: Talisman
 - Typ: Lastfart
 - Dw ton/Depl ton: 10100 dw
 - Kölsträckt Start Docka: 15.2 1937
 - Sjösatt Utdockad 25.8 1937
 - Levererad 29.10 1937
 - Fart Knop 18
 - Effekt Hk/MW 8800
 - Beställare: Wilhelm Wilhelmsen, Oslo
-

Lastfartyget M/S Titania (nr 198, 1937)



Snabba fakta

- Nr: 198
 - Art: m.s
 - Namn: Titania
 - Typ: Lastfart
 - Dw ton/Depl ton: 10090 dw
 - Kölsträckt Start Docka: 1.9 1936
 - Sjösatt Utdockad 11.2 1927
 - Levererad 4.5 1937
 - Fart Knop 18
 - Effekt Hk/MW 8900
 - Beställare: Wilhelm Wilhelmsen, Oslo
-

Tankfartyget M/T Ora (nr 197, 1937)

From Bjørn Milde's postcard collection



From Bjørn Milde's postcard collection.

Snabba fakta

- Nr: 197
- Art: m.t
- Namn: Ora
- Typ: Tankfartyg
- Dw ton/Depl ton: 14985 dw
- Kölsträckt Start Docka: 15.3 1937
- Sjösatt Utdockad 9.10 1937
- Levererad 17.12 1937
- Fart Knop 13
- Effekt Hk/MW 4500
- Beställare: S.H. Smith Sørensen, Arendal

Tankfartyget M/T Kongs gaard (nr 196, 1937)



Snabba fakta

- Nr: 196
- Art: m.t
- Namn: Kongs gaard
- Typ: Tankfartyg
- Dw ton/Depl ton: 15000 dw
- Kölsträckt Start Docka: 5.11 1936
- Sjösatt Utdockad 3.6 1937
- Levererad 5.8 1937
- Fart Knop 13
- Effekt Hk/MW 4500
- Beställare: Skibs A/S Solvang, Stavanger

Tankfartyget M/T Realf (nr 194, 1937)

Lost 01-12-1939. Stuck a mine In Bridlington Bay. Lies 15 miles east of S. Yorkshire



Lost 01-12-1939: Stuck a mine in Bridlington Bay. Lies 15 miles east of S. Yorkshire.

Snabba fakta

- Nr: 194
- Art: m.t
- Namn: Realf
- Typ: Tankfartyg
- Dw ton/Depl ton: 12550 dw
- Kölsträckt Start Docka: 17.8 1936
- Sjösatt Utdockad 13.3 1937
- Levererad 29.5 1937
- Fart Knop 12
- Effekt Hk/MW 3450

- Beställare: A/S Asplund, Moss
-

Tankfartyget M/T Havkong (nr 192, 1937)



Roger W. Jordan collection.

Snabba fakta

- Nr: 192
- Art: m.t
- Namn: Havkong
- Typ: Tankfartyg
- Dw ton/Depl ton: 15075 dw
- Kölsträckt Start Docka: 27.4 1936
- Sjösatt Utdockad 31.10 1936
- Levererad 7.1 1937

- Fart Knop 13
 - Effekt Hk/MW 4500
 - Beställare: A/S Havtor, Oslo
-

Ubåten Sjölejonet (nr 185, 1937)





1935

Ubåten **Sjölejonet I**, b.nr 185 under uppbyggnad på inre bädd nr 1.

Ubåten byggdes upp spantring för spantring och bordläggningsplåt för bordläggningsplåt.

Detta att jämföras med hur vi byggde våra moderna ubåtar inne i hallar, sektionvis och utrustade dem sektionvis. Och därefter monterade samman sektionerna inomhus och slädade ut färdig båt.

Sjölejonet sjösattes 25/7 1936 och levererades 6/11 1937.

Observera snickeriverkstaden i bakgrunden – Kockums äldsta byggnad som finns kvar än i dag. Uppförd 1876.

1935

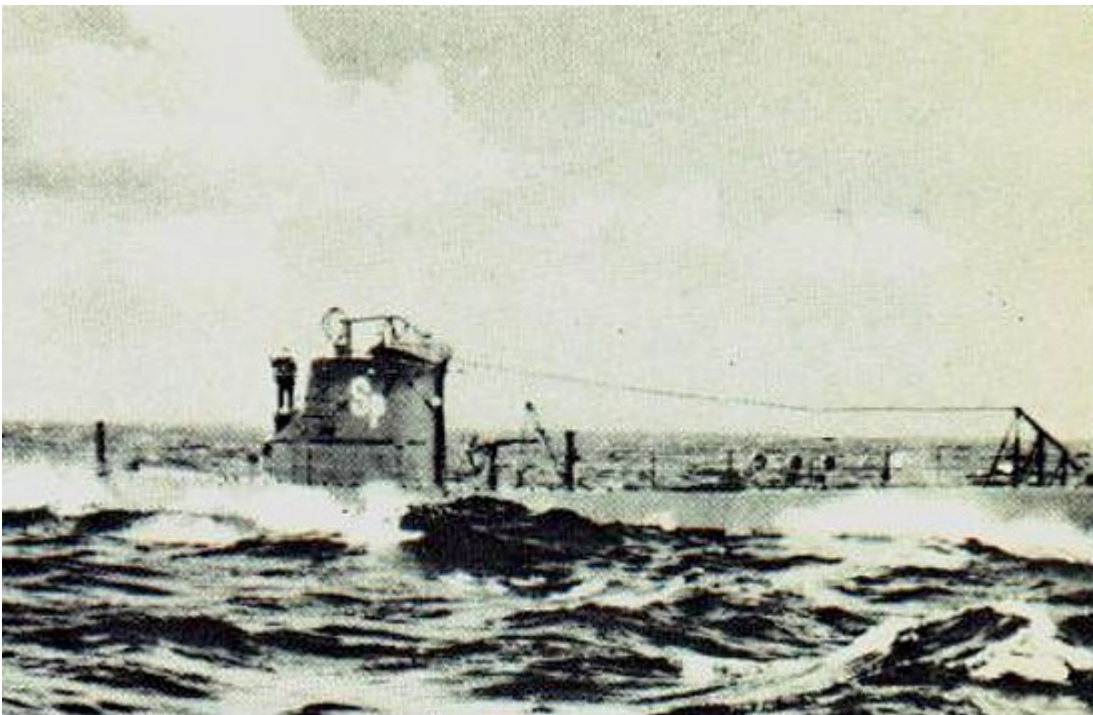
Ubåten Sjölejonet I, b.nr 185 under uppbyggnad på inre bädd nr 1. Ubåten byggdes upp spantring för spantring och bordläggningsplåt för bordläggningsplåt. Detta att jämföras med hur vi byggde våra moderna ubåtar inne i hallar, sektionvis och utrustade dem sektionvis. Och därefter monterade samman sektionerna inomhus och slädade ut färdig båt. Sjölejonet sjösattes 25/7 1936 och levererades 6/11 1937.

Observera snickeriverkstaden i bakgrunden – Kockums äldsta byggnad som finns kvar än i dag. Uppförd 1876.

Snabba fakta

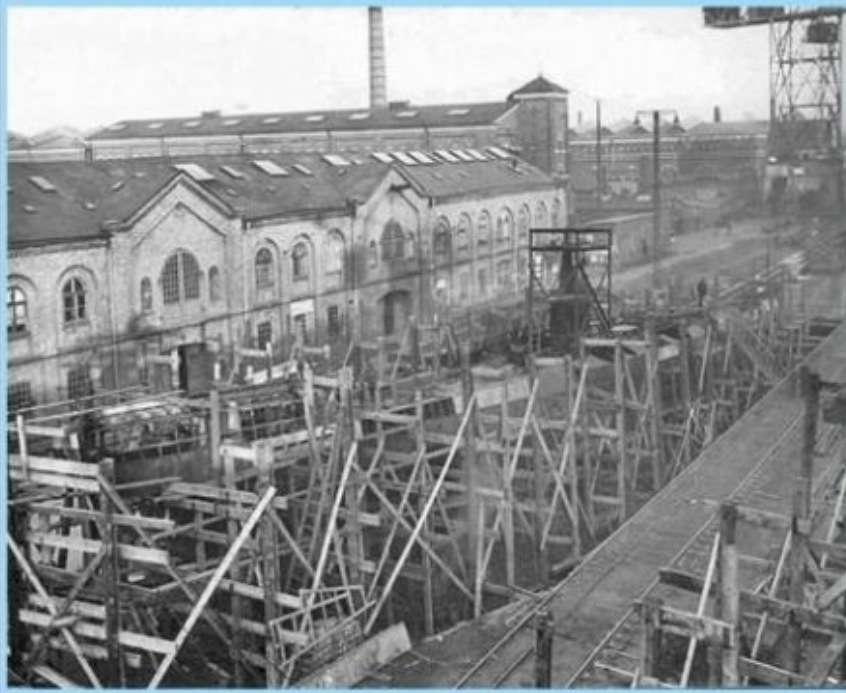
- Nr: 185
 - Namn: Sjölejonet
 - Typ: UB
 - Dw ton/Depl ton: 580 depl
 - Sjö satt Utdockad 25.7 1936
 - Levererad 6.11 1937
 - Fart Knop "16 ; -"
 - Beställare: Svenska Marinen
-

Ubåten Springaren (nr 181, 1937)



Ubåten Springaren byggd på Kockums i Malmö 1935. Displacement 540 ton.

Ubåten Springaren byggd på Kockums i Malmö 1935. Displacement 540 ton.



UR HANS ELLERSTRÖMS FOTOSAMLING

Hans Ellerstöm som gick bort för några år sedan var något av specialist och kännare av ubåtar världen över. Om våra svenska ubåtar har han t.ex givit ut ett häfte "Swedish Submarines".

Han samlade på sig en hel del ubåts-foton. Dessa har nu hans hustru Ulla Ellerström skänkt till Malmö Stadsarkivs Kockumssamlingar. Efter hand kommer de flesta av dessa foton att hamna i Stadsarkivets databas. Några kommer att sättas in på vår hemsida - med start av detta. På bilden som är tagen den 20 november 1934 ser man **Springaren nr 1**, Kockums nybygge nr 181, under byggnad på bädd 1. Kockum byggde ytterligare en Springaren nr 2 i början av 1960.

Springaren nr 1 hade:

Displacement 592 ton

Längd av 63,1 m

Bredd 6,4 m

Dubbelskrovsbåt

Totalt 4 st 53 cm torpedtuber. 2 st förut och 2 st akterut.

2 st kanoner. En 57 mm och en 25 mm.

20 st minor

Diesel-elektiskt maskineri - dubbla axlar

Fart 15 knop i ytläge och 10 knop i u-läge.

Kölsträcktes 1933-12-06, Sjösatte 1936-04-27 och levererades 1936-05-29

Denna intressanta bild visar också snickeribyggnaden närmast (byggd som maskin- och snickeribyggnad 1876). Stor del av denna finns kvar idag.

Bortom ser vi kontors- och förrådsbyggnaden från 1877. Även denna byggnad finns idag.

Längst bort ser man gjuteribyggnad och

maskinverkstadsbyggnad från 1910 resp. 1912. Kockums stora

utrustningskran som kunde lyfta hela 80 ton syns uppe till höger. Kranen byggdes 1930.

UR HANS ELLERSTRÖMS FOTOSAMLING

Hans Ellerstöm som gick bort för några år sedan var något av specialist och kännare av ubåtar världen över. Om våra svenska ubåtar har han t.ex givit ut ett häfte "Swedish Submarines".

Han samlade på sig en hel del ubåts-foton. Dessa har nu hans hustru Ulla Ellerström skänkt till Malmö Stadsarkivs Kockumssamlingar. Efter hand kommer de flesta av dessa foton att hamna i Stadsarkivets databas. Några kommer att sättas in på vår hemsida – med start av detta. På bilden som är tagen den 20 november 1934 ser man Springaren nr 1, Kockums nybygge nr 181, under byggnad på bädd 1. Kockum byggde ytterligare en Springaren nr 2 i början av 1960.

Springaren nr 1 hade:

- Displacement 592 ton
- Längd av 63,1 m
- Bredd 6,4 m
- Dubbelskrovsubåt
- Totalt 4 st 53 cm torpedtuber. 2 st förut och 2 st akterut.
- 2 st kanoner. En 57 mm och en 25 mm.
- 20 st minor
- Diesel-elektiskt maskineri – dubbla axlar
- Fart 15 knop i ytläge och 10 knop i u-läge.
- Kölsträcktes 1933-12-06, sjösattes 1936-04-27 och levererades 1936-05-29.

Denna intressanta bild visar också snickeribyggningen närmast (byggd som maskin-och snickeribyggning 1876). Stor del av denna finns kvar idag.

Bortom ser vi kontors- och förrådsbyggnaden från 1877. Även denna byggnad finns idag. Längst bort ser man gjuteribyggning och maskinverkstadsbyggnad från 1910 respektive 1912. Kockums stora utrustningskran som kunde lyfta hela 80 ton syns uppe till höger. Kranen byggdes 1930.

Snabba fakta

- Nr: 181
- Namn: Springaren
- Typ: UB
- Dw ton/Depl ton: 540 depl
- Kölsträckt Start Docka: 6.12 1933
- Sjösatt Utdockad 27.4 1936
- Levererad 3.8 1937
- Beställare: Svenska Marinen