

# Lastfartyget M/S Ada Gorthon (nr 270, 1944)



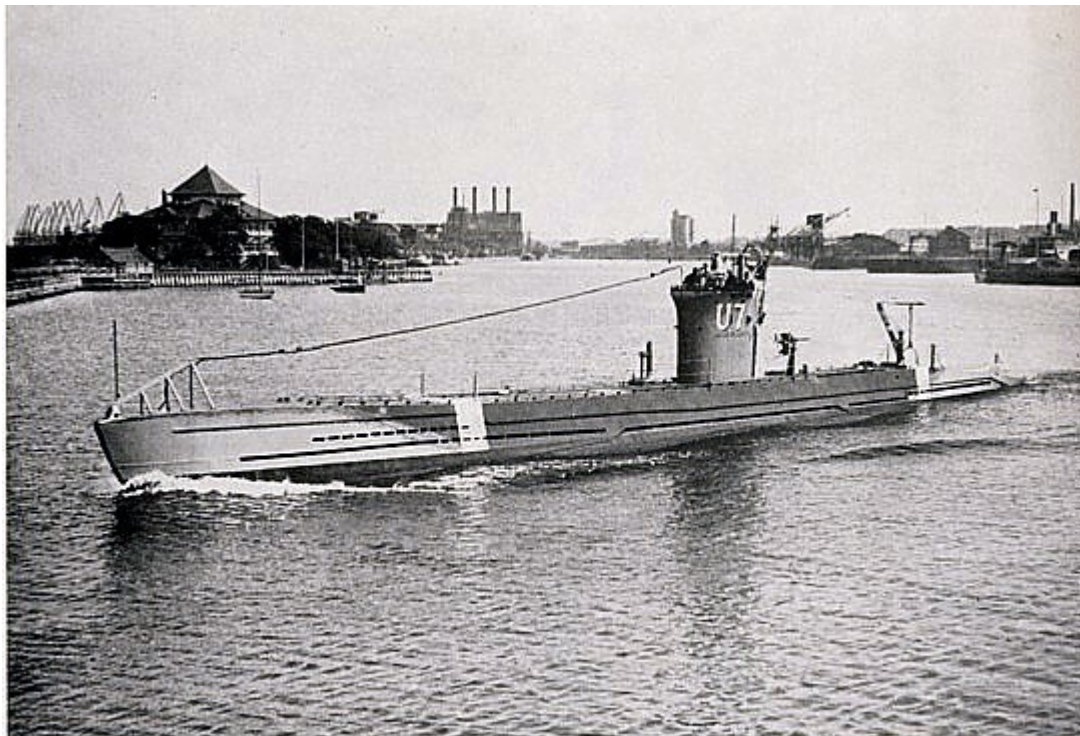
M S. Ada Gorthon. Gorthon lines, Helsingborg.

## Snabba fakta

- Nr: 270
- Art: m.s
- Namn: Ada Gorthon
- Typ: Lastfart
- Dw ton/Depl ton: 5945 dw
- Kölsträckt Start Docka: 19.5 1944
- Sjösatt Utdockad 3.11 1944
- Levererad 24.8 1944
- Fart Knop 15 1/4
- Beställare: Rederi AB Gylfe, Hälsingborg

---

# Ubåten U7 (nr 269, 1944)



**U7 går ut på provtur i Öresund 1944**

U7 går ut på provtur i Öresund 1944.



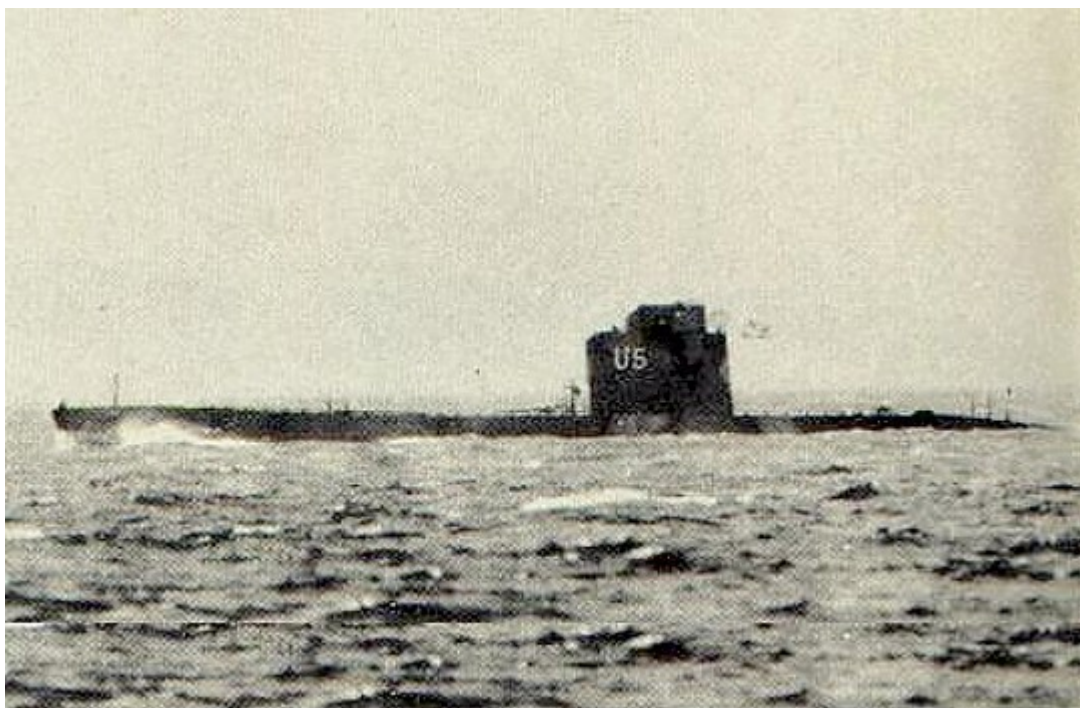
Ubåten U 7, en av de s k nummerbåtarna. Levererades 1944. Byggses sedan om på Karlskronavarvet till jaktubåten

Gäddan (II).

## Snabba fakta

- Nr: 269
  - Namn: U7
  - Typ: UB
  - Dw ton/Depl ton: 367 depl
  - Sjö satt Utdockad 25.11 1943
  - Levererad 10.7 1944
  - Beställare: Svenska Marinen
- 

## Ubåten U5 (nr 267, 1944)



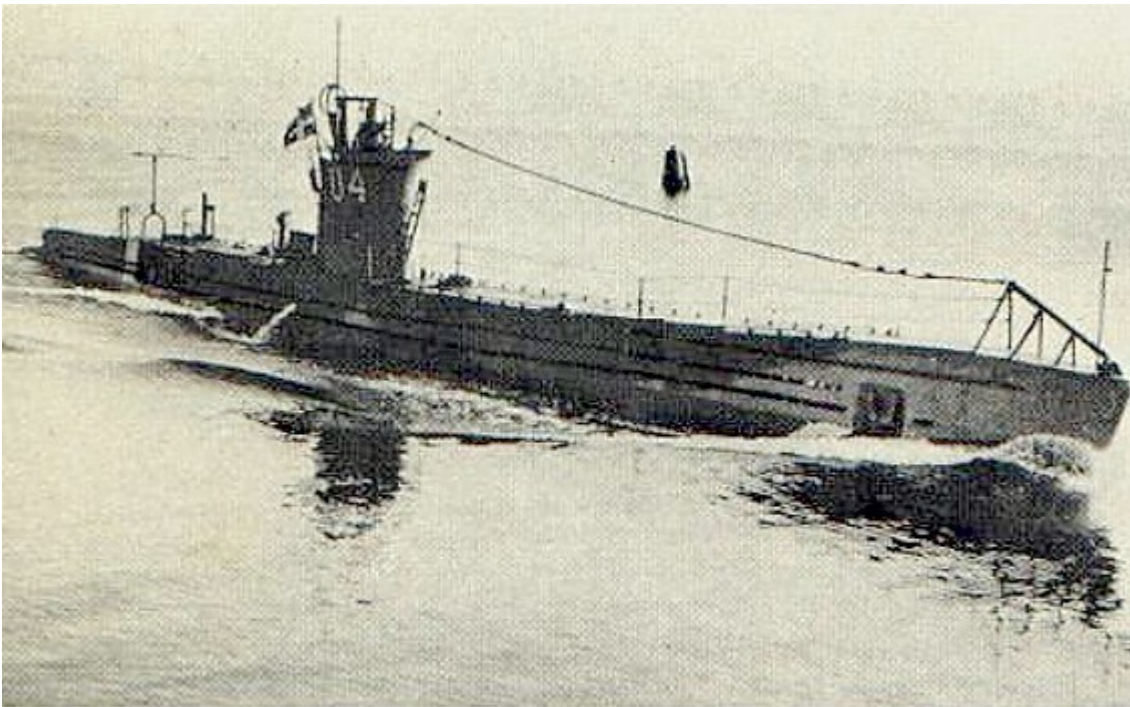
*Ubåten U5 byggd på Kockums i Malmö 1943. Displacement 367 ton.*

Ubåten U5 byggd på Kockums i Malmö 1943. Displacement 367 ton.

# Snabba fakta

- Nr: 267
  - Namn: U5
  - Typ: UB
  - Dw ton/Depl ton: 367 depl
  - Sjö satt Utdockad 8.7 1943
  - Levererad 10.6 1944
  - Beställare: Svenska Marinen
- 

## Ubåten U4 (nr 266, 1944)



*Ubåten U4 byggd på Kockums i Malmö 1942. Displacement 367 ton.*

Ubåten U4 byggd på Kockums i Malmö 1942. Displacement 367 ton.

# Snabba fakta

- Nr: 266
- Namn: U4
- Typ: UB
- Dw ton/Depl ton: 367 depl
- Sjösatt Utdockad 5.6 1943
- Levererad 29.4 1944
- Beställare: Svenska Marinen

---

## Lastfartyget M/S Halland (nr 265, 1944)



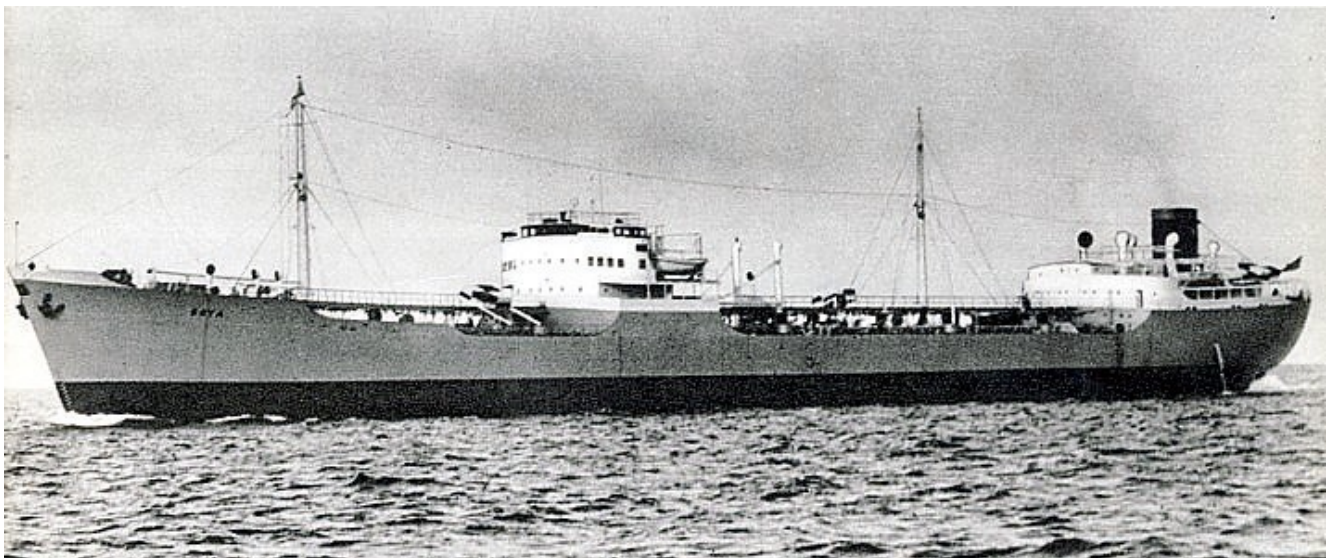
Motor cargo ship Halland

- Dw. 9225 tons.
- Speed 13 3/4 knots.

# Snabba fakta

- Nr: 265
  - Art: m.s
  - Namn: Halland
  - Typ: Lastfart
  - Dw ton/Depl ton: 9225 dw
  - Kölsträckt Start Docka: 24.3 1944
  - Sjösatt Utdockad 14.10 1944
  - Levererad 22.10 1944
  - Fart Knop 13 3/4
  - Beställare: Ångfartyg AB Tirfing, Göteborg
- 

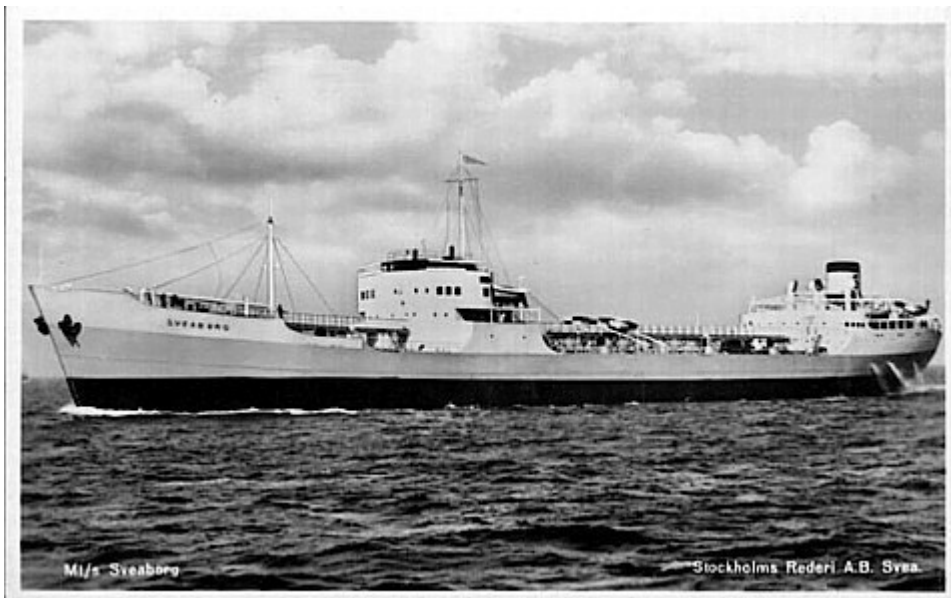
## Tankfartyget M/T Soya (nr 264, 1944)



# Snabba fakta

- Nr: 264
  - Art: m.t
  - Namn: Soya
  - Typ: Tankfartyg
  - Dw ton/Depl ton: 16225 dw
  - Kölsträckt Start Docka: 24.1 1944
  - Sjösatt Utdockad 12.8 1944
  - Levererad 10.11 1944
  - Beställare: Rederi AB Soya, Stockholm
- 

## Tankfartyget M/T Sveaborg (nr 263, 1944)



M/S Sveaborg, Stockholms Rederi A.B. Svea.



**Per Albin Hansson med hustru (t.v) efter sjösättning av b.nr 263, Sveaborg. den 22.1 1944 - (Se även "Albumet", bilderna 92 och 98)**



Per Albin Hansson med hustru till vänster efter sjösättning av b.nr 263, Sveaborg den 22.1. 1944.



*Foto genom Lennart Falleth samling*

**OBS ! Se även Albumet 92**

**1945**

M.T Sveaborg, b.nr 263, om 16425 dw levererat 20 april 1944.

Här efter en explosion i maskinrummet – 1945 i Texas City. 9 man i besättningen omkom. Bilden visar hur kraftigt explosionen verkade. (bild suddig – tidningsurklipp)

1945

M.T Sveaborg, b.nr 263, om 16425 dw levererat 20 april 1944.

Här efter en explosion i maskinrummet – 1945 i Texas City. 9 man i besättningen omkom. Bilden visar hur kraftigt explosionen verkade. (Bild suddig – tidningsurklipp.)

Foto genom Lennart Falleth samling. OBS Se även Albumet 92.

## Snabba fakta

- Nr: 263
- Art: m.t
- Namn: Sveaborg
- Typ: Tankfartyg
- Dw ton/Depl ton: 13425 dw
- Kölsträckt Start Docka: 1.7 1943
- Sjösatt Utdockad 22.1 1944
- Levererad 20.4 1944
- Beställare: Stockholms Reseri AB Svea

---

## Lastfartyget M/S Sparreholm (nr 254, 1944)



**B.nr 254 Sparreholm**

**sjösättning fr bädd 2 den 22.3. 1944**

**80-tons kranen t.v**



Byggnummer 254 Sparreholm. Sjösättning från bädd två den 22:e mars 1944. Åttiotonskranen till vänster.

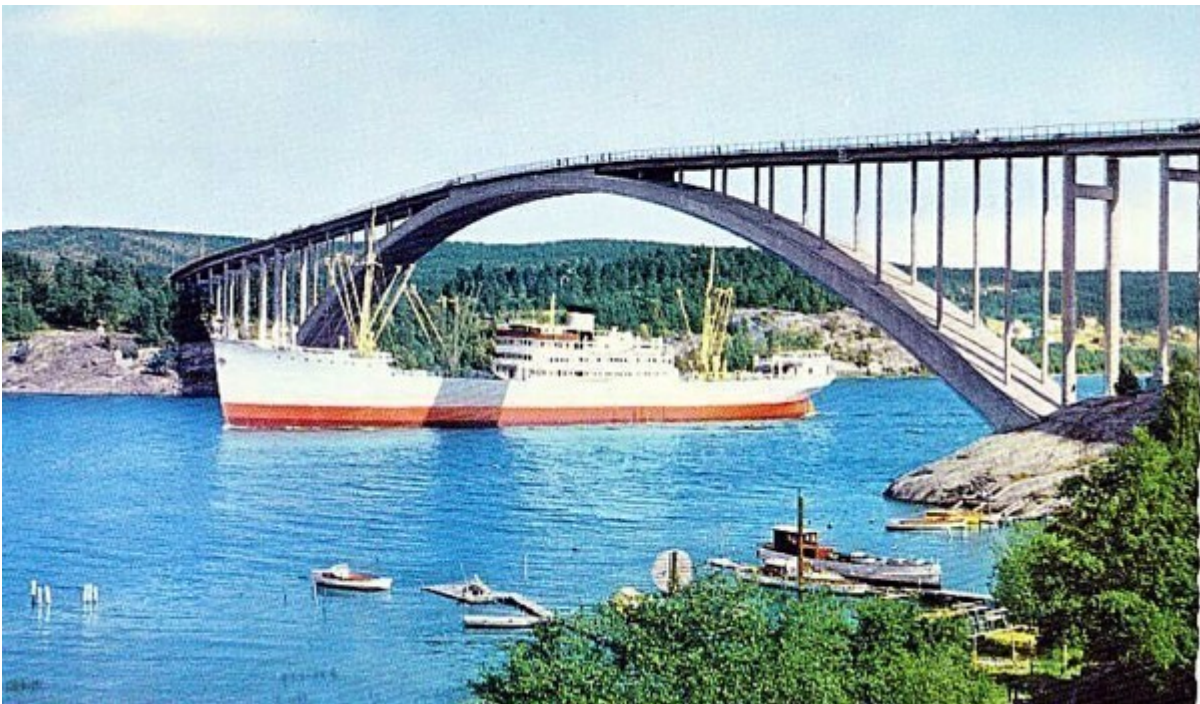
Se även [Det svenske fragtskib "Sparreholm" af Goteborg ligger ved kaj](#) från Kolding Stadsarkiv, via [arkiv.dk](#) .

## **Snabba fakta**

- Nr: 254
- Art: m.s
- Namn: Sparreholm

- Typ: Lastfart
  - Dw ton/Depl ton: 6350 dw
  - Kölsträckt Start Docka: 15.7 1943
  - Sjösatt Utdockad 22.3 1944
  - Levererad 6.7 1944
  - Beställare: [AB Svenska Amerika Mexico Linien](#), Göteborg
- 

## Lastfartyget M/S Orinoco(1) (nr 253, 1944)



## B.nr 253 Orinoco



## Snabba fakta

- Nr: 253
  - Art: m.s
  - Namn: Orinoco(l)
  - Typ: Lastfart
  - Dw ton/Depl ton: 7890 dw
  - Kölsträckt Start Docka: 21.7 1942
  - Sjösatt Utdockad 5.6 1943
  - Levererad 6.3 1944
  - Beställare: Rederi AB Nordstjernen, Stockholm
-

# Lastfartyget M/S Cassiopeia (nr 243, 1944)



## Snabba fakta

- Nr: 243
- Art: m.s
- Namn: Cassiopeia
- Typ: Lastfart
- Dw ton/Depl ton: 9275 dw
- Kölsträckt Start Docka: 19.10 1943
- Sjösatt Utdockad 17.5 1944
- Levererad 2.10 1944
- Fart Knop 14
- Effekt Hk/MW 4200
- Beställare: Rederi AB Soya, Stockholm