

# Lastfartyget M/S Holmialand (nr 282, 1946)

B.nr 282 Holmialand ( på bild omdöpt till Bromalm)



Holmialand (på bild omdöpt till Bromalm)

- Förlist 1973

Läs mer: [M/S Bromalm](#)

## Snabba fakta

- Nr: 282
- Art: m.s
- Namn: Holmialand
- Typ: Lastfart
- Dw ton/Depl ton: 9200 dw
- Kölsträckt Start Docka: 25.9 1944
- Sjösatt Utdockad 16.8 1945
- Levererad 12.2 1946
- Fart Knop 13 3/4

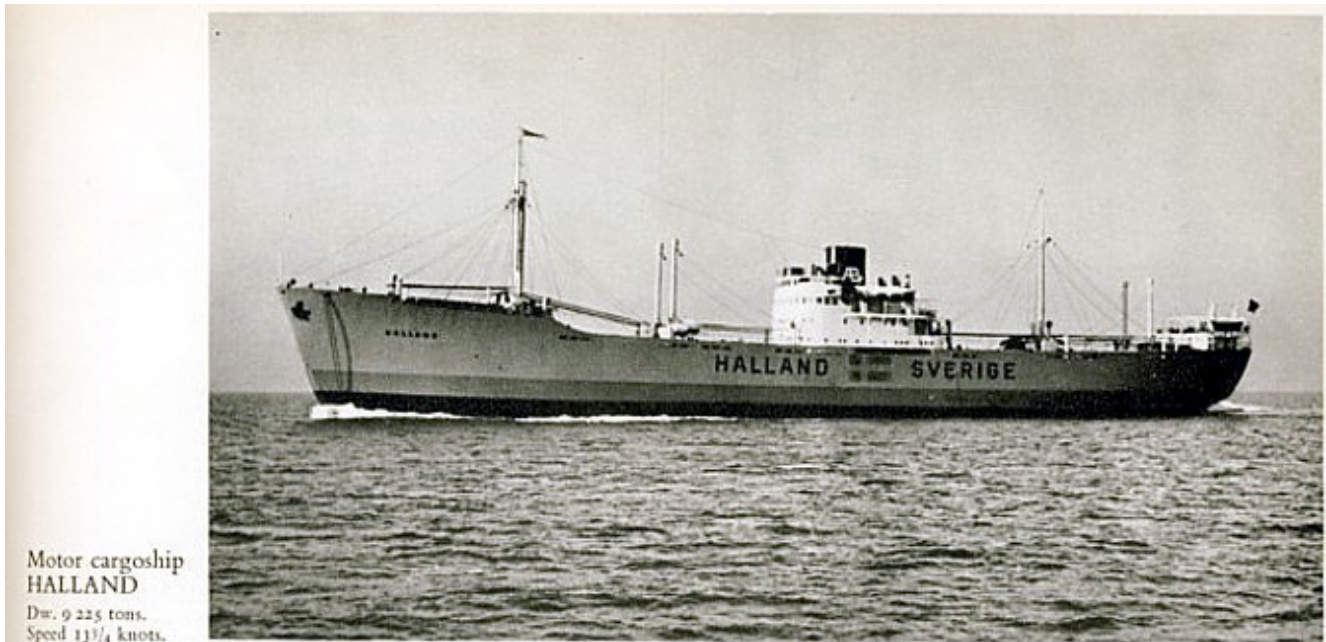
- Beställare: Ångfartyg AB Tirfing, Göteborg
- 

## **Lastfartyget M/S Naboland (nr 280, 1946)**

### **Snabba fakta**

- Nr: 280
  - Art: m.s
  - Namn: Naboland
  - Typ: Lastfart
  - Dw ton/Depl ton: 6180 dw
  - Kölsträckt Start Docka: 8.10 1945
  - Sjösatt Utdockad 21.3 1946
  - Levererad 4.7 1946
  - Fart Knop 16 1/2
  - Beställare: Ångfartyg AB Tirfing, Göteborg
- 

## **Lastfartyget M/S Halland (nr 265, 1944)**



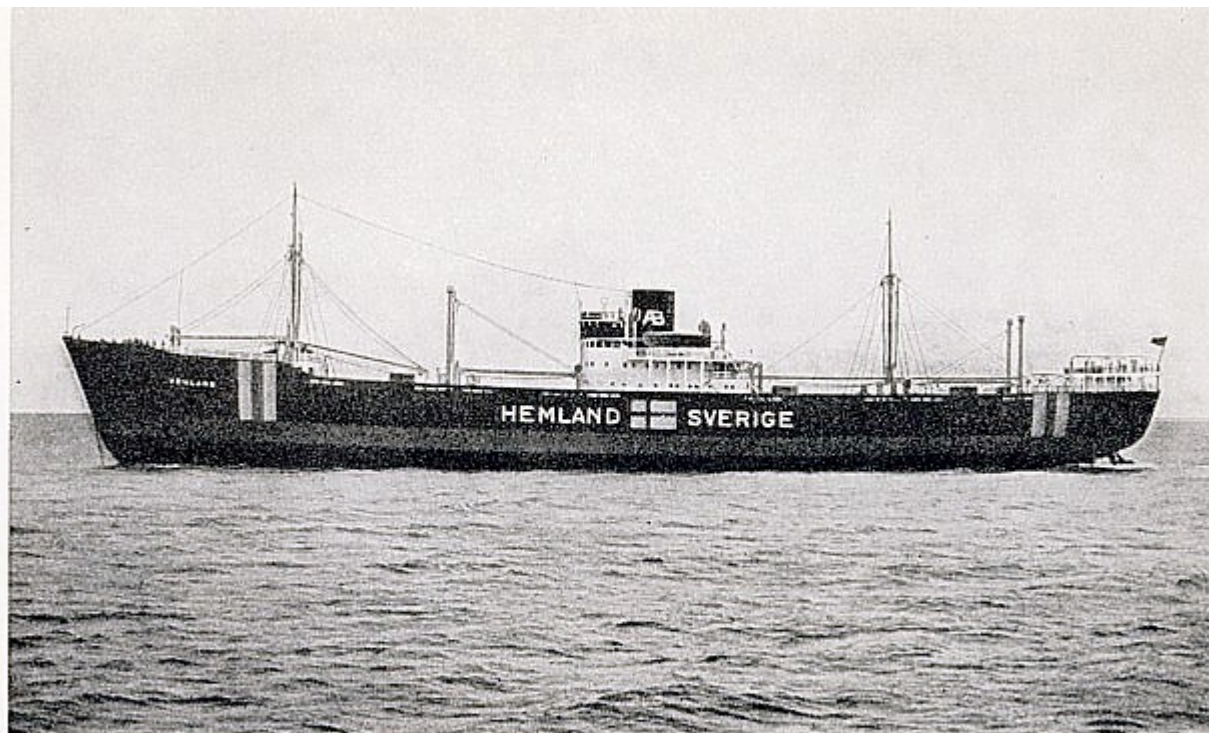
## Motor cargo ship Halland

- Dw. 9225 tons.
- Speed 13 3/4 knots.

## Snabba fakta

- Nr: 265
  - Art: m.s
  - Namn: Halland
  - Typ: Lastfart
  - Dw ton/Depl ton: 9225 dw
  - Kölsträckt Start Docka: 24.3 1944
  - Sjösatt Utdockad 14.10 1944
  - Levererad 22.10 1944
  - Fart Knop 13 3/4
  - Beställare: Ångfartyg AB Tirfing, Göteborg
-

# Lastfartyget M/S Hemland (nr 212, 1939)



*Lastmotorfartyget Hemland.*

Beställare: Ängf. A/B Tirfing, Göteborg. Byggnads nr: 212. Leveransår: 1939. Lastförmåga: 8850 d. w. tons. Längd mellan stävar: 420' - 0". Maskinstyrka: 3200 ahk. Fart: 13 knop.

## Lastmotorfartyget Hemland

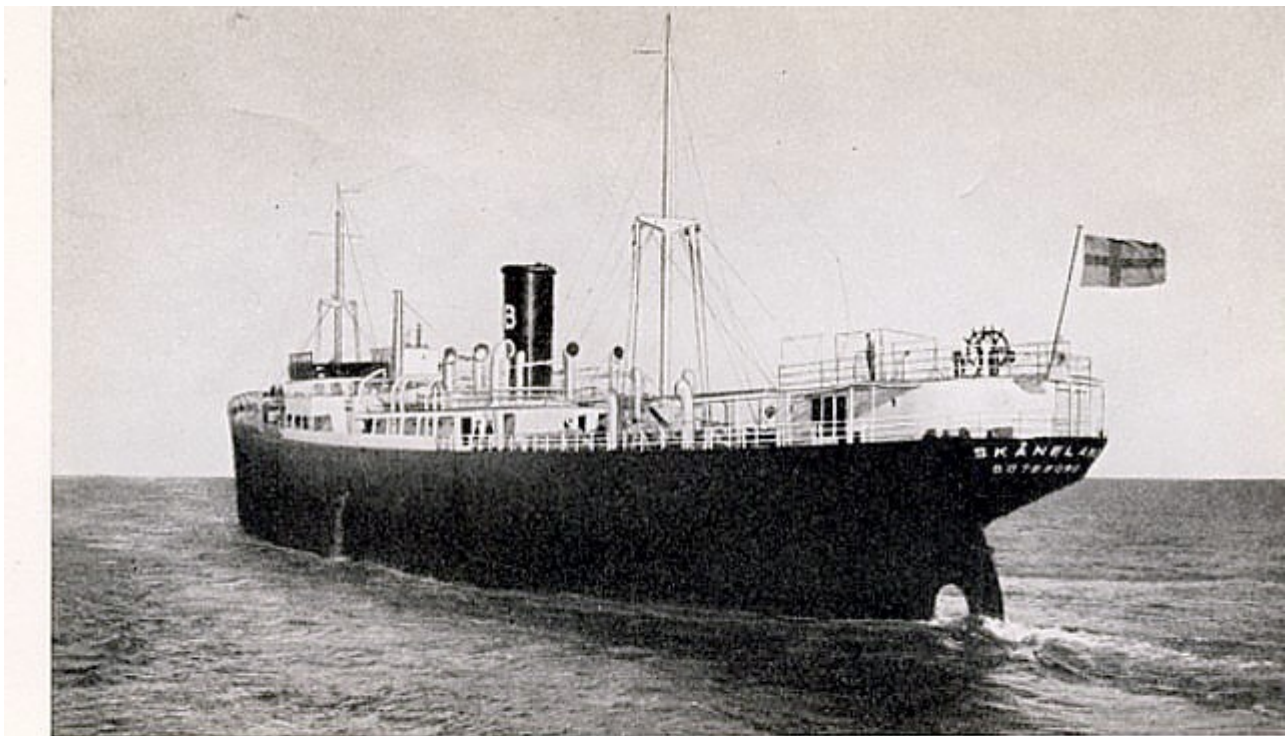
- Längd mellan stävar: 420' - 0"

## Snabba fakta

- Nr: 212
- Art: m.s
- Namn: Hemland
- Typ: Lastfart
- Dw ton/Depl ton: 8850 dw
- Kölsträckt Start Docka: 6.4 1939
- Sjösatt Utdockad 7.20 1939
- Levererad 30.11 1939

- Fart Knop 13
- Effekt Hk/MW 3200
- Beställare: Ångfartyg AB Tirfing, Göteborg

## Lastfartyget S/S Skåneland (nr 146, 1925)



*Lastmotorfartyget Skåneland.*

Beställare: Rederi A/B Tirfing, Göteborg. Byggnads nr: 146. Leveransår: 1925. Lastförmåga: 7654 d. w. tons. Längd mellan stävar: 375'-8". Maskinstyrka: 2100 ahk. Fart: 11 knop.

Längd mellan stävar: 375' – 8"

Hon såldes den 7:e juni 1927 till tyska köpare. Hon övertogs i januari 1928, fick namnet Pernambuco. Som krigsskadestånd till den brittiska regeringen den 23 september 1945 då hon fick namnet Empire Dart.

Krigsskadestånden reviderades 1946 och båten fick sovjetisk

flagg och namnet Krasnodar.

Byggdes om och moderniserades (år okänt).

Den 1 januari 1975 kom hon till Split för upphuggning hos Brodospas.

## Snabba fakta

- Nr: 146
- Art: s.s
- Namn: Skåneland
- Typ: Lastfart
- Dw ton/Depl ton: 7654 dw
- Kölsträckt Start Docka: 29.9 1924
- Sjösatt Utdockad 23.7 1925
- Levererad 22.11 1925
- Fart Knop 11
- Effekt Hk/MW 2100
- Beställare: Ångfartyg AB Tirfing, Göteborg