

# Lastfartyget M/S Holmialand (nr 282, 1946)

B.nr 282 Holmialand ( på bild omdöpt till Bromalm)



Holmialand (på bild omdöpt till Bromalm)

- Förlist 1973

Läs mer: [M/S Bromalm](#)

## Snabba fakta

- Nr: 282
- Art: m.s
- Namn: Holmialand
- Typ: Lastfart
- Dw ton/Depl ton: 9200 dw
- Kölsträckt Start Docka: 25.9 1944
- Sjösatt Utdockad 16.8 1945
- Levererad 12.2 1946
- Fart Knop 13 3/4

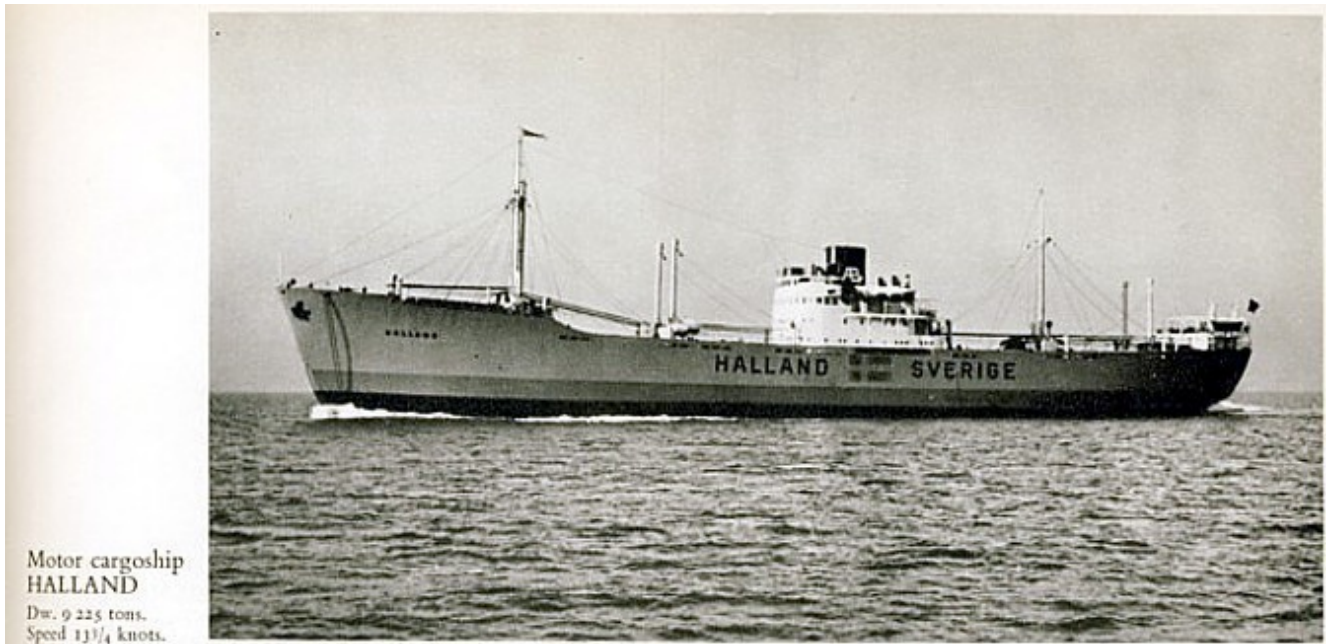
- Beställare: Ångfartyg AB Tirfing, Göteborg
- 

## **Lastfartyget M/S Naboland (nr 280, 1946)**

### **Snabba fakta**

- Nr: 280
  - Art: m.s
  - Namn: Naboland
  - Typ: Lastfart
  - Dw ton/Depl ton: 6180 dw
  - Kölsträckt Start Docka: 8.10 1945
  - Sjösatt Utdockad 21.3 1946
  - Levererad 4.7 1946
  - Fart Knop 16 1/2
  - Beställare: Ångfartyg AB Tirfing, Göteborg
- 

## **Lastfartyget M/S Halland (nr 265, 1944)**



## Motor cargo ship Halland

- Dw. 9225 tons.
- Speed 13 3/4 knots.

## Snabba fakta

- Nr: 265
  - Art: m.s
  - Namn: Halland
  - Typ: Lastfart
  - Dw ton/Depl ton: 9225 dw
  - Kölsträckt Start Docka: 24.3 1944
  - Sjösatt Utdockad 14.10 1944
  - Levererad 22.10 1944
  - Fart Knop 13 3/4
  - Beställare: Ångfartyg AB Tirfing, Göteborg
-

# Lastfartyget M/S Sparreholm (nr 254, 1944)



**B.nr 254 Sparreholm**

**sjösättning fr bädd 2 den 22.3. 1944**

**80-tons kranen t.v**



Byggnummer 254 Sparreholm. Sjösättning från bädd två den 22:e mars 1944. Åttiotonskranen till vänster.

Se även [Det svenske fragtskib "Sparreholm" af Goteborg ligger ved kaj](#) från Kolding Stadsarkiv, via [arkiv.dk](#) .

## **Snabba fakta**

- Nr: 254
- Art: m.s
- Namn: Sparreholm

- Typ: Lastfart
  - Dw ton/Depl ton: 6350 dw
  - Kölsträckt Start Docka: 15.7 1943
  - Sjösatt Utdockad 22.3 1944
  - Levererad 6.7 1944
  - Beställare: [AB Svenska Amerika Mexico Linien](#), Göteborg
- 

## Lastfartyget M/S Krageholm (nr 250, 1943)



**B.nr 250**  
**Krageholm**



## **Snabba fakta**

- Nr: 250
- Art: m.s
- Namn: Krageholm
- Typ: Lastfart Dw ton/Depl ton: 6400 dw
- Kölsträckt Start Docka: 5.1 1942
- Sjösatt Utdockad 14.7 1943
- Levererad 7.12 1943
- Fart Knop 15 1/2

- Effekt Hk/MW 6000
  - Beställare: [AB Svenska Amerika Mexico Linien](#), Göteborg
- 

# Lastfartyget M/S Boolongena (nr 223, 1944)



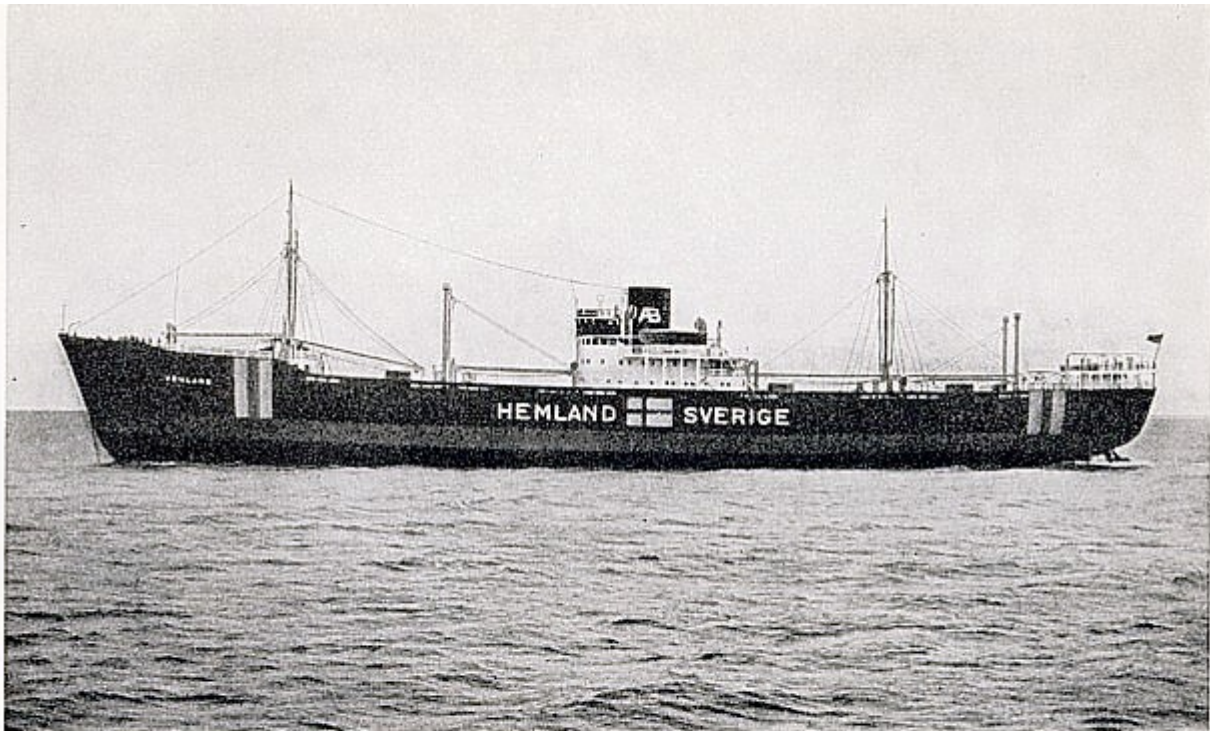
## Snabba fakta

- Nr: 223
- Art: m.s
- Namn: Boolongena
- Typ: Lastfart
- Dw ton/Depl ton: 9185 dw
- Kölsträckt Start Docka: 8.6 1943
- Sjösatt Utdockad 22. 2 1944



- Levererad 20.7 1944
  - Fart Knop 14
  - Effekt Hk/MW 4200
  - Beställare: Rederi AB Transatlantic, Göteborg
- 

## Lastfartyget M/S Hemland (nr 212, 1939)



*Lastmotorfartyget Hemland.*

Beställare: Ängf. A/B Tirfing, Göteborg. Byggnads nr: 212. Leveransår: 1939. Lastförmåga: 8850 d. w. tons. Längd mellan stävar: 420'-0". Maskinstyrka: 3200 ahk. Fart: 13 knop.

### Lastmotorfartyget Hemland

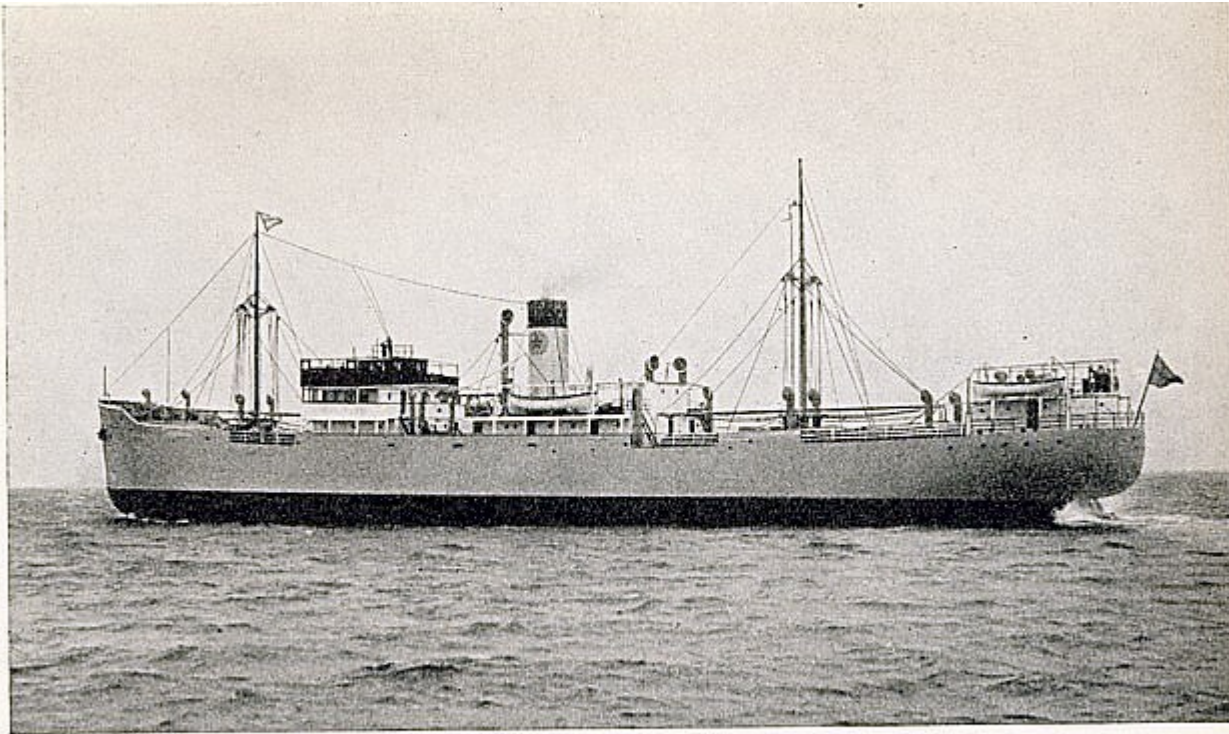
- Längd mellan stävar: 420' – 0"

# Snabba fakta

- Nr: 212
- Art: m.s
- Namn: Hemland
- Typ: Lastfart
- Dw ton/Depl ton: 8850 dw
- Kölsträckt Start Docka: 6.4 1939
- Sjösatt Utdockad 7.20 1939
- Levererad 30.11 1939
- Fart Knop 13
- Effekt Hk/MW 3200
- Beställare: Ångfartyg AB Tirfing, Göteborg

---

**Lastfartyget M/S Gdynia (nr 186, 1934)**



*Lastmotorfartyget Gdynia.*

Beställare: Rederi A/B Svenska Lloyd. Byggnads nr: 186. Leveransår: 1934. Lastförmåga: 2650 d. w. tons. Längd mellan stävar: 280'-0". Maskinstyrka: 1435 ahk. Fart: 12<sup>3</sup>/<sub>4</sub> knop.

## Lastfartyget Gdynia

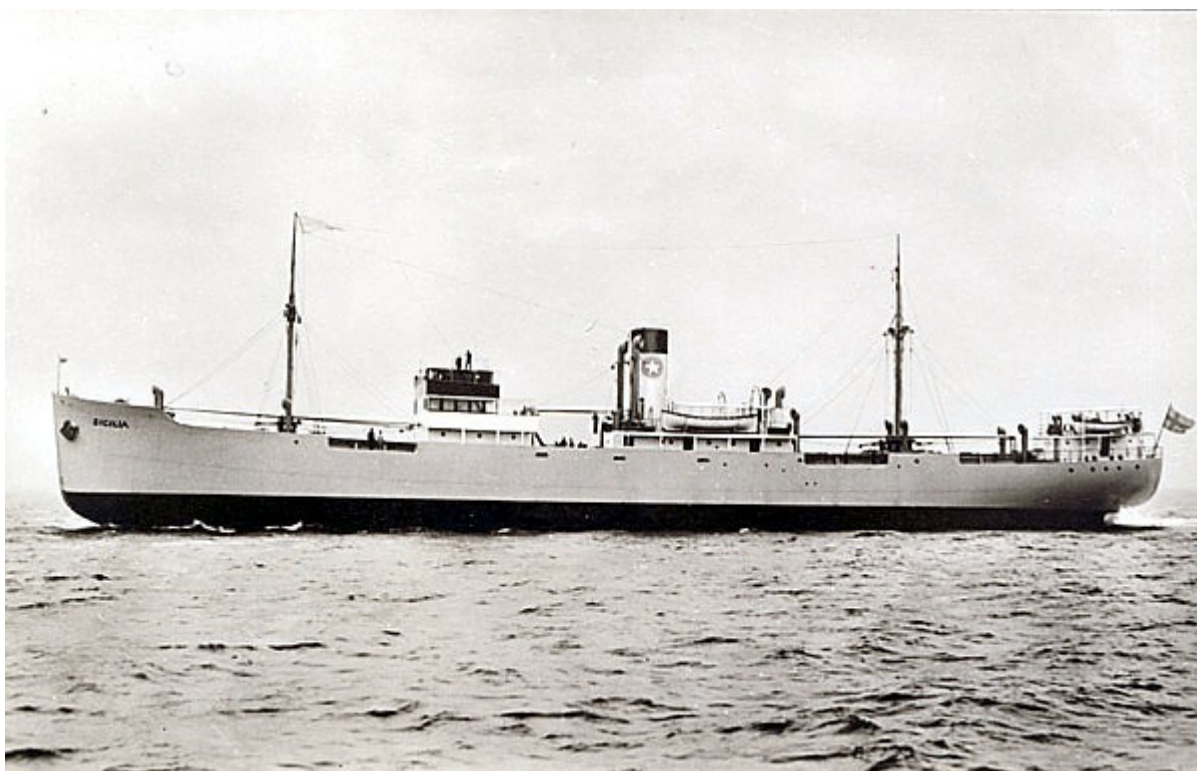
- Längd mellan stävar: 280' – 0"

## Snabba fakta

- Nr: 186
- Art: m.s
- Namn: Gdynia
- Typ: Lastfart
- Dw ton/Depl ton: 2650 dw
- Kölsträckt Start Docka: 29.6 1934
- Sjösatt Utdockad 23.10 1934
- Levererad 15.12 1934
- Fart Knop 12 3/4
- Effekt Hk/MW 1435
- Beställare: [Rederi AB Svenska Lloyd](#), Göteborg

---

# Lastfartyget M/S Sicilia (nr 180, 1934)

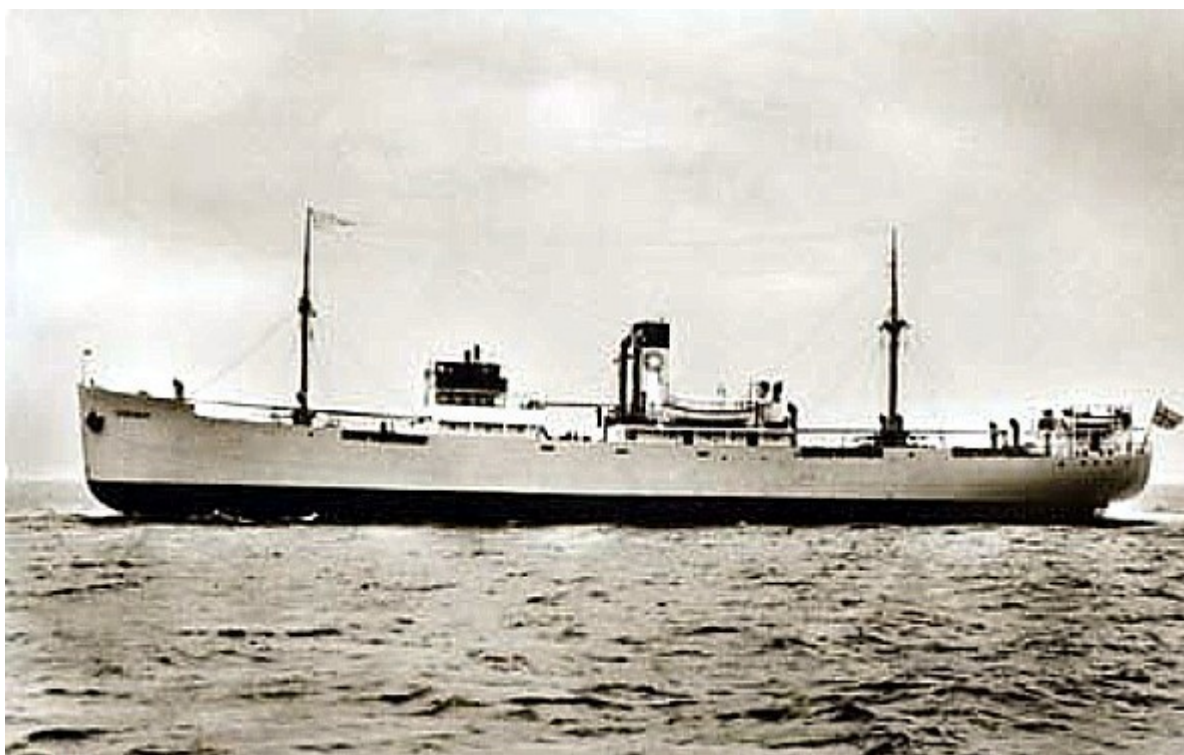


## Snabba fakta

- Nr: 180
- Art: m.s
- Namn: Sicilia
- Typ: Lastfart
- Dw ton/Depl ton: 2650 dw
- Kölsträckt Start Docka: 5.12 1933
- Sjö satt Utdockad 21.6 1934
- Levererad 25.8 1934
- Fart Knop 12 3/4
- Effekt Hk/MW 1435
- Beställare: [Rederi AB Svenska Lloyd](#), Göteborg

---

# Lastfartyget M/S Scania (nr 179, 1935)



## Snabba fakta

- Nr: 179
- Art: m.s
- Namn: Scania
- Typ: Lastfart
- Dw ton/Depl ton: 2650 dw
- Kölsträckt Start Docka: 1.11 1933
- Sjösatt Utdockad 26.4 1934
- Levererad 4.7 1934
- Fart Knop 12 3/4
- Effekt Hk/MW 1435
- Beställare: [Rederi AB Svenska Lloyd](#), Göteborg