

# Lastfartyget S/S Gertrud Bratt (nr 151, 1927)



På resa Norrköping/Göteborg – Bristol stoppades hon den 24 september 1939 av den tyska ubåten U4 (Kapitanleutnant zur See Harro von Klot-Heydenfelt) ca 12 nmil sydost om Jomfruland för kontroll av skeppshandlingarna om lasten som antogs vara krigskontraband. Senare beordrades besättningen att lämna fartyget och hon besköts med granater och slutligen avlossades en torped och hon började sjunka.

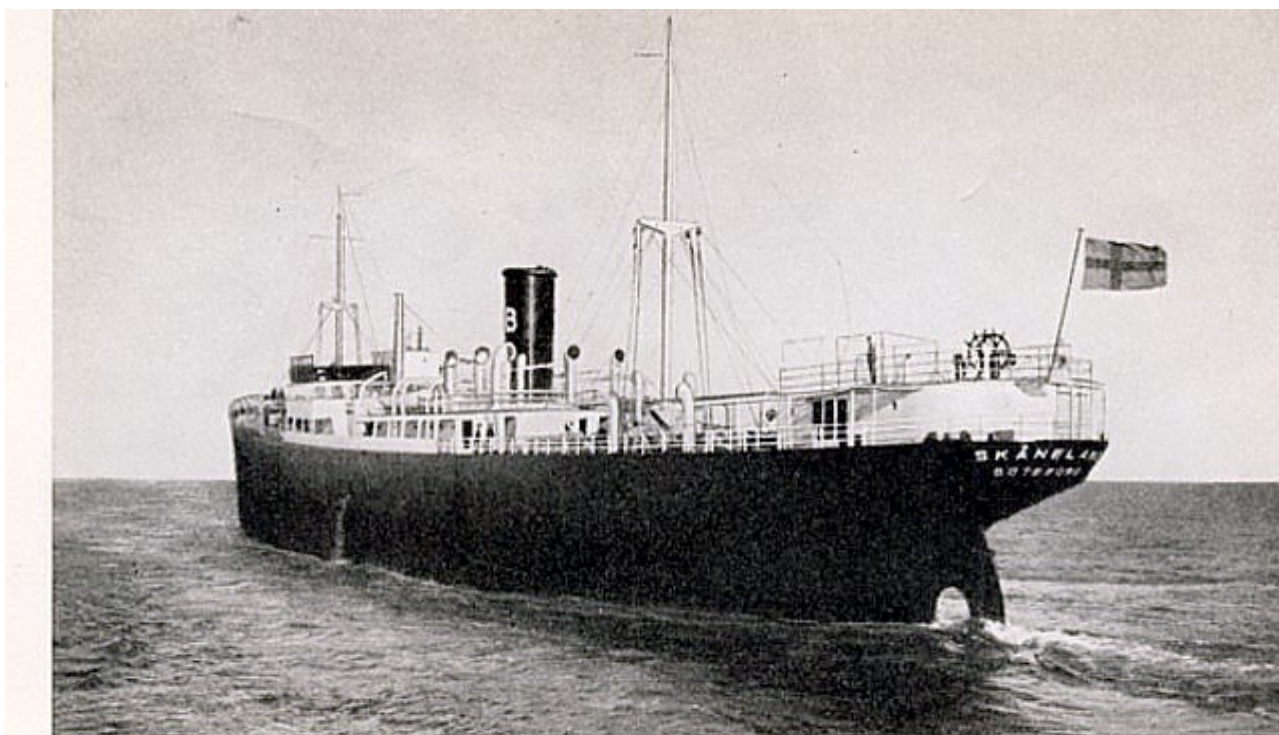
## Snabba fakta

- Nr: 151
- Art: s.s
- Namn: Gertrud Bratt
- Typ: Lastfart
- Dw ton/Depl ton: 2574 dw
- Kölsträckt Start Docka: 18.6 1926
- Sjösatt Utdockad 6.11 1926
- Levererad 1.2 1927

▪ Beställare: Adolf Bratt & CO, Göteborg

---

## Lastfartyget S/S Skåneland (nr 146, 1925)



*Lastmotorfartyget Skåneland.*

Beställare: Rederi A/B Tirfing, Göteborg. Byggnads nr: 146. Leveransår: 1925. Lastförmåga: 7654 d. w. tons. Längd mellan stävar: 375'-8". Maskinstyrka: 2100 ahk. Fart: 11 knop.

Längd mellan stävar: 375' – 8"

Hon såldes den 7:e juni 1927 till tyska köpare. Hon övertogs i januari 1928, fick namnet Pernambuco. Som krigsskadestånd till den brittiska regeringen den 23 september 1945 då hon fick namnet Empire Dart.

Krigsskadestånden reviderades 1946 och båten fick sovjetisk flagg och namnet Krasnodar.

Byggdes om och moderniserades (år okänt).

Den 1 januari 1975 kom hon till Split för upphuggning hos Brodospas.

## Snabba fakta

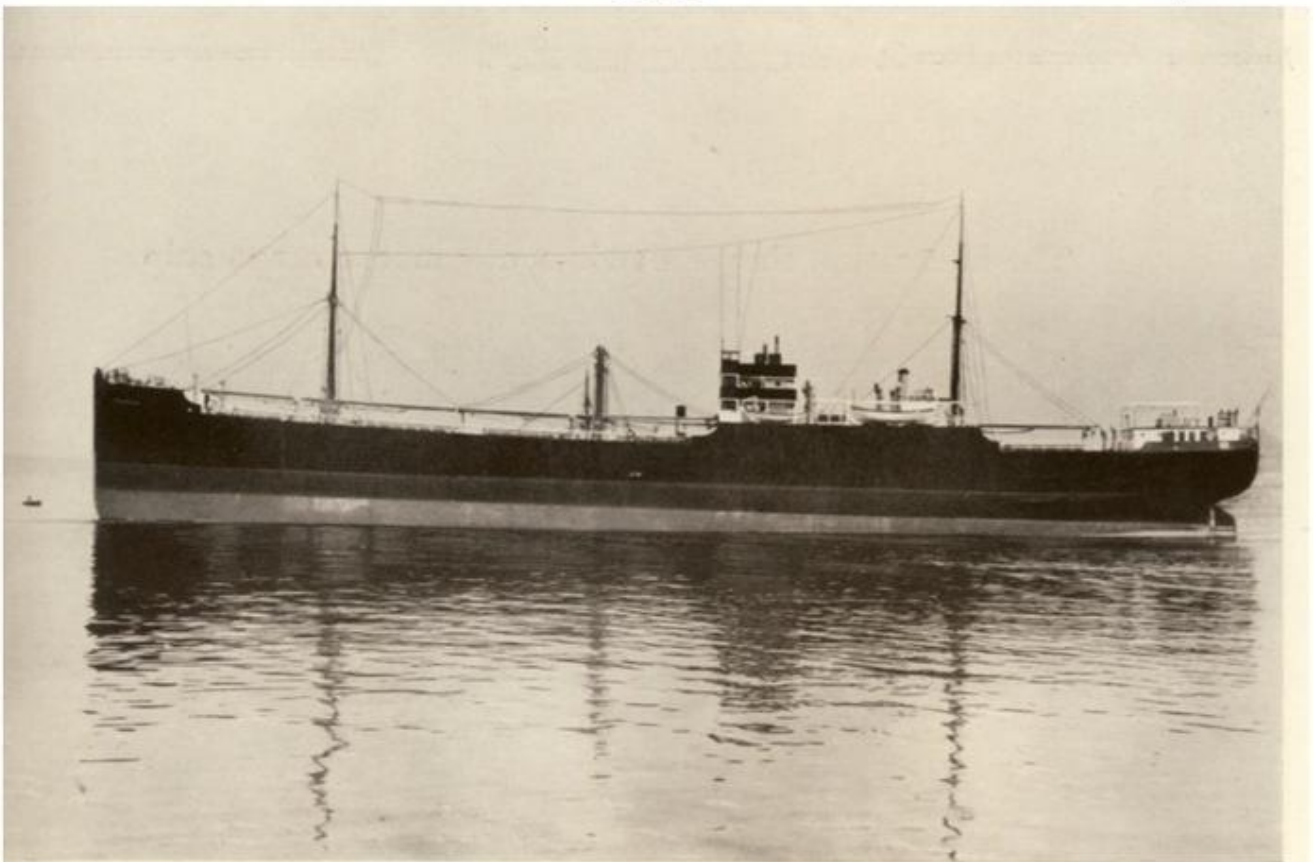
- Nr: 146
- Art: s.s
- Namn: Skåneland
- Typ: Lastfart
- Dw ton/Depl ton: 7654 dw
- Kölsträckt Start Docka: 29.9 1924
- Sjösatt Utdockad 23.7 1925
- Levererad 22.11 1925
- Fart Knop 11
- Effekt Hk/MW 2100
- Beställare: Ångfartyg AB Tirfing, Göteborg

---

## Lastfartyget S/S Trolleholm (nr 141, 1922)

The illustration overleaf shows a twin-screw motor cargo ship of 7500 tons d. w.

**Kommentar:** Fart. b.nr 141, S/S Trolleholm, Lastfartyg – 7500 dw.  
Levererat till AB Svenska Mexico Linien, Göteborg, 1922. / BoN



Kockums skriver: "The illustration overleaf shows a twin-screw motor cargo ship of 7500 tons d. w."

## Snabba fakta

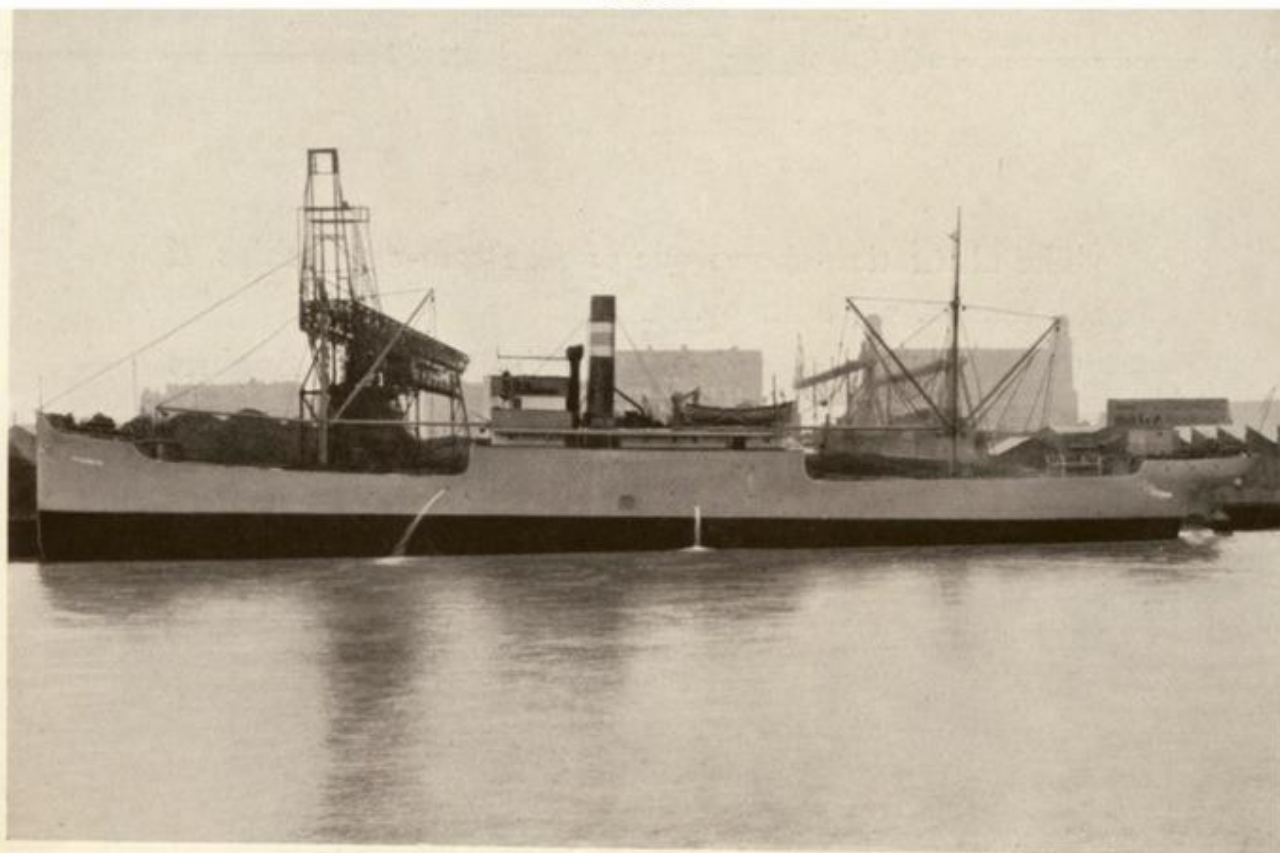
- Nr: 141
  - Art: s.s
  - Namn: Trolleholm
  - Typ: Lastfart
  - Dw ton/Depl ton: 7000 dw (ev 7500 dw)
  - Levererad 1922
  - Beställare: AB Svenska Amerika Mexico Linien, Göteborg
- 

**Lastfartyget S/S Ardennia (nr 139, 1921)**

The illustration shows one of the steam-cargo-ships of 2600 tons d. w., built by us.

Above named ship is equipped with Triple-Expansion-Engines, 800 I.H.P., of our own make.

**Kommentar:** Fart. b.nr 139, S/S Ardennia, Lastfartyg – ca 2600 dw  
Levererat 1921 till Föreningen Ångf. AB Göthe, Göteborg / BoN



*Steam-cargo-ship of 2600 tons d. w.*

Kockums: "The illustration shows one of the steam-cargo-ships of 2600 tonns d. w., built by us. Above named ship is equipped with Triple-Expansion-Engines, 800 I.H.P., of our own make."

## Snabba fakta

- Nr: 139
- Art: s.s
- Namn: Ardennia
- Typ: Lastfart
- Dw ton/Depl ton: 2500 dw
- Levererad 1921
- Beställare: Förenade Ångfartyg AB Götha, Göteborg

---

**Bogserbåten S/S Mjörn (nr 138, 1920)**



Byggd som B.nr 138 Mjörn, 1920 senare  
Namn bl.a Dan och Risselö

Byggd som B.nr 138 **Mjörn**, 1920. Foto från Bo Palmqvist. Har även hetat:

- Dan
- Trelleborgs SJ
- Risselö
- Pitsund
- Milzis
- Karl Alfred (sedan 2007, när båten köptes av Tugab AB, Gävle)



## Mjörns senaste

namn är: Karl Alfred

92 år gammal och  
"still going strong"

Bogserbåten Karl Alfred byggdes 1920 vid Kockums Mekaniska Verkstad i Malmö och fick namnet **S/S Mjörn** (b.nr 138). Efter flera ombyggnader och många ägar- och namnbyten köptes Milzis, som båten då hette, av Tugab AB, Gävle och fick namnet Karl Alfred.

Alla Namn:

- Mjörn
- Dan
- Trelleborgs SJ
- Risselö
- Pitsund
- Milzis
- Karl Alfred (sedan 2007)



Milzis foto Jars Johnsson



Pitsund foto Lennart Ramsvik



Karl Alfred foto Ulf Edlind

För fler bilder se: <http://www.tugboatlars.se/Pitsund.htm>

Fler bilder och mer information: [Pitsund](#)

## Snabba fakta

- Nr: 138
  - Art: s.s
  - Namn: Mjörn
  - Typ: Bogserbåt
  - Dw ton/Depl ton: 281 depl
  - Levererad 1920
  - Beställare: Rederi AB Transtatlantic, Göteborg
-

# Lastfartyget S/S Burgundia (nr 137, 1920)

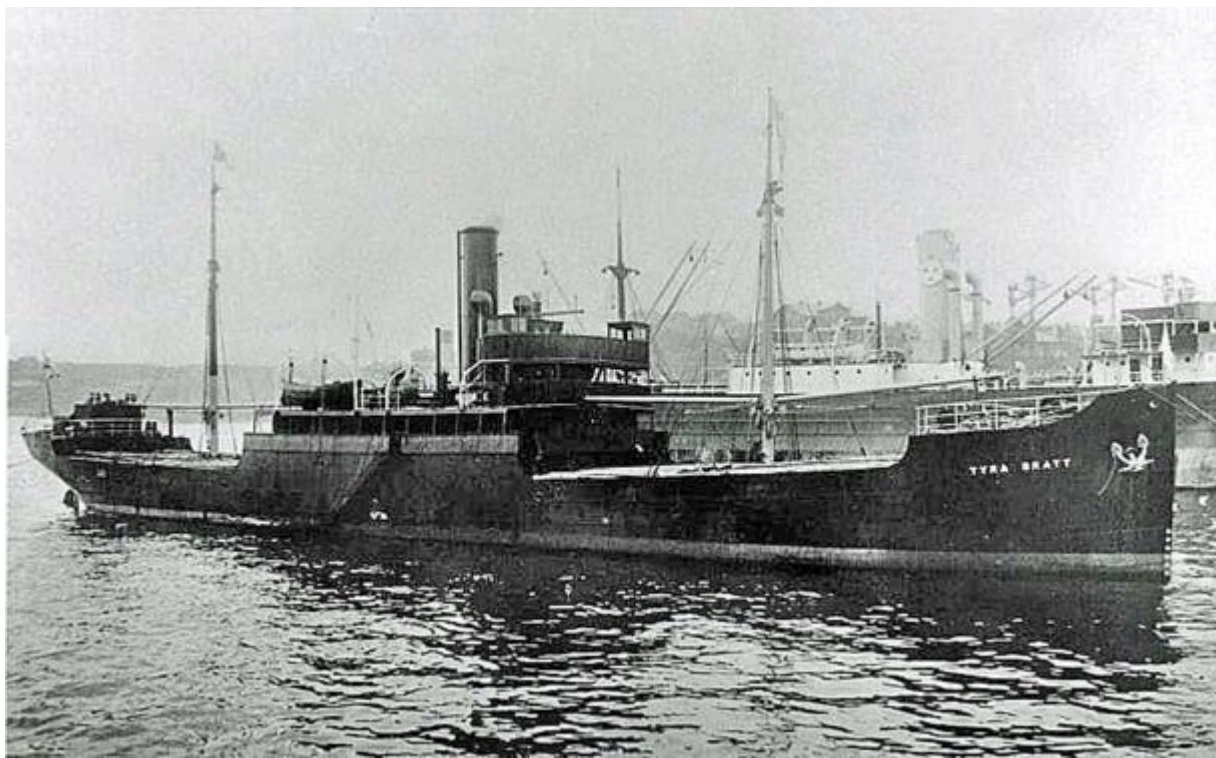


S/S Burgundia. Göteborg – Antwerpen.

## Snabba fakta

- Nr: 137
  - Art: s.s
  - Namn: Burgundia
  - Typ: Lastfart
  - Dw ton/Depl ton: 2500 dw
  - Levererad 1920
  - Beställare: Förenade Ångfartyg AB Götha, Göteborg
-

# Lastfartyget S/S Tyra Bratt (nr 136, 1923)



## Snabba fakta

- Nr: 136
  - Art: s.s
  - Namn: Tyra Bratt
  - Typ: Lastfart
  - Dw ton/Depl ton: 2220 dw
  - Levererad 1923
  - Effekt Hk/MW 730
  - Beställare: Adolf Bratt & CO, Göteborg
-

# Lastfartyget S/S Wallonia (nr 131, 1919)



## Snabba fakta

- Nr: 131
  - Art: s.s
  - Namn: Wallonia
  - Typ: Lastfart
  - Dw ton/Depl ton: 2288 dw
  - Levererad 1919
  - Effekt Hk/MW 720
  - Beställare: Förenade Ångfartyg AB Götha, Göteborg
-

# Lastfartyget S/S Hollandia (nr 127, 1918)

B.Nr 127 Hollandia

Inget foto hittat men en rapport om minsprängning:

about the loss

cause lost: mine

date lost: 20/10/1919 [dd/mm/yyyy]

casualties:

about people

builder:  Kockums Varv (Mek. Verkstad), Malmö

owner:  Fornvade Ångfartygs Aktiebolaget Gotha - F. Sternhagen, Göteborg (Gothenburg)

Laquist Björn 19/03/2009

HOLLANDIA was on a voyage from Göteborg to Antwerpen with 1950 tons of zinc ore and 150 tons of mixed cargo when a mine detonated under the stern. HOLLANDIA sank at once with loss of 20 men.

Minsprängning 1919-10-20: Hollandia var på väg från Göteborg till Antwerpen med 1950 ton zinkmalm och 150 ton blandad last när en mina exploderade under aktern. Hollandia sjönk direkt och 20 personer omkom.

## Snabba fakta

- Nr: 127
- Art: s.s
- Namn: Hollandia
- Typ: Lastfart
- Dw ton/Depl ton: 2211 dw
- Levererad 1918
- Effekt Hk/MW 720
- Beställare: Förenade Ångfartyg AB Götha, Göteborg

---

# Pråmen Pråm (nr 121, 1915)

## Snabba fakta

- Nr: 121
- Namn: Pråm
- Typ: Pråm
- Dw ton/Depl ton: 206 m3
- Levererad 1915
- Beställare: Göteborgs Hamnstyrelse