

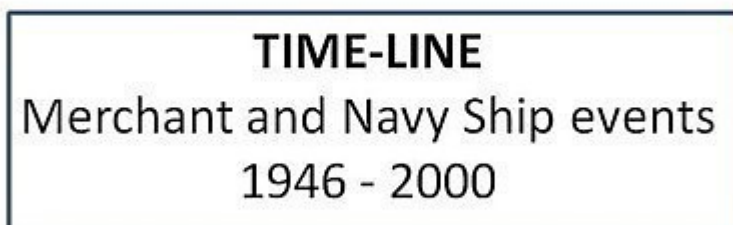
# Bulkbartyget M/S World Seafarer (nr 426, 1958)

## B.Nr 426 World Seafarer

(Fartyget bytte namn 4 ggr och hette "Tommy II" från augusti 1976 till november 1977)

Ingen bild hittad

Men notis hittad under följande:



TOMMY II, (11.048/58—m.v. Owned by Lyndhurst Financial Corp., Panama), was reported 9/9/77 to have grounded off Sulina.

B.nr 426 **World Seafarer** (Fartyget bytte namn fyra gånger och hette **Tommy II** från augusti 1976 till november 1977.

Notis från Time-line Merchant and Navy Ship events 1946 – 2000:

Tommy II (11.048/58—m.v. Owned by Lyndhurst Financial Corp., Panama), was reported 9/9/77 to have grounded off Sulina.

## Snabba fakta

- Nr: 426
- Art: m.s
- Namn: World Seafarer

- Typ: Bulkfartyg
  - Dw ton/Depl ton: 19540 dw
  - Kölsträckt Start Docka: 17.1 1958
  - Sjösatt Utdockad 9.7 1958
  - Levererad 19.12 1958
  - Fart Knop 14 1/2
  - Effekt Hk/MW 7200
  - Beställare: (Stavros S. Niarchos) Newfane Corp. Monrovia
- 

## Lastfartyget M/S Childar (nr 148, 1926)



I ett våldsamt oväder grundstötte hon den 4 maj vid Peacock Spit i mynningen till floden Columbia River. Däcket rensades helt på last, bommar och master. Bogserades till Vancouver för inspektion. Blev "constructive total loss". Sålades av assurancesbolaget till norska köpare. Reparerades och fick namnet Aakre.

Sålades 1939 till lettiska köpare och fick namnet Hercogs

Jekabs. I februari 1941 beslagttaget av Sovjet i Vladivostock och fick namnet Sovetskaya Latvia.

Den sist rapporterade positionen är: Ankom Kobe den 13 november 1962.

Rapporteras ha varit lagerfartyg i Sovjetisk hamn tills 1973.

Var och när hon blev upphuggen är okänt.

## Snabba fakta

- Nr: 148
- Art: m.s
- Namn: Childar
- Typ: Lastfart
- Dw ton/Depl ton: 7495 dw
- Kölsträckt Start Docka: 20.4 1925
- Sjösatt Utdockad 21.11 1925
- Levererad 22.2 1926
- Beställare: Wiel & Amundsen, Fredrikshold

---

## Lastfartyget M/S Fryken (nr 143, 1924)

Minsprängdes 1939 vid Falsterbo. Fartyget sprang läck och sattes på grund.

Under vinter skruvades vraket sönder av isen och blev vrak. Besättningen räddad.



Minsprängdes 1939 vid Falsterbo. Fartyget sprang läck och sattes på grund. Under vintern skruvades båten sönder av isen och blev vrak. Besättningen räddad.

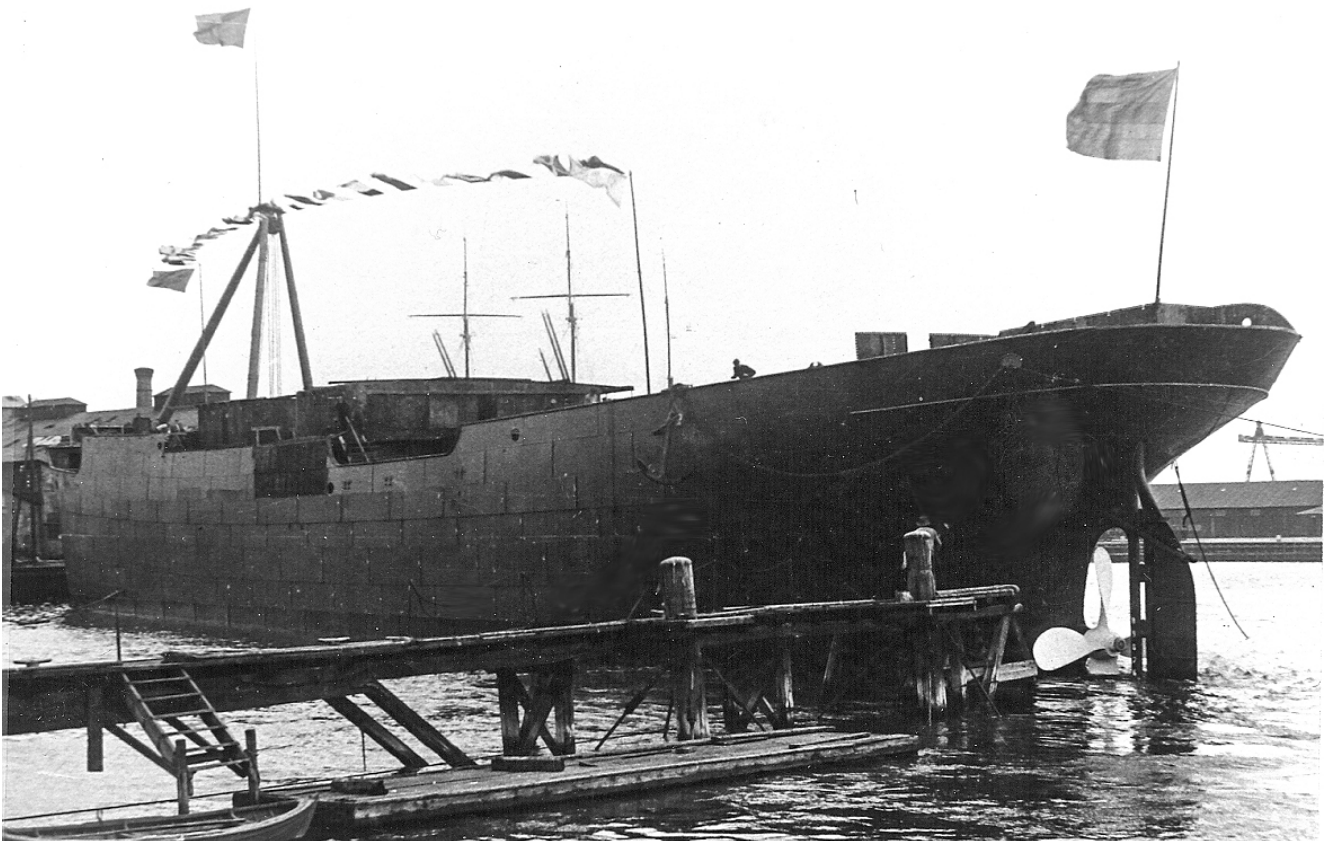
## Snabba fakta

- Nr: 143
  - Art: m.s
  - Namn: Fryken
  - Typ: Lastfart
  - Dw ton/Depl ton: 2610 dw
  - Levererad 1924
  - Beställare: [Ångbåts AB Ferm](#), Kristinehamn
-

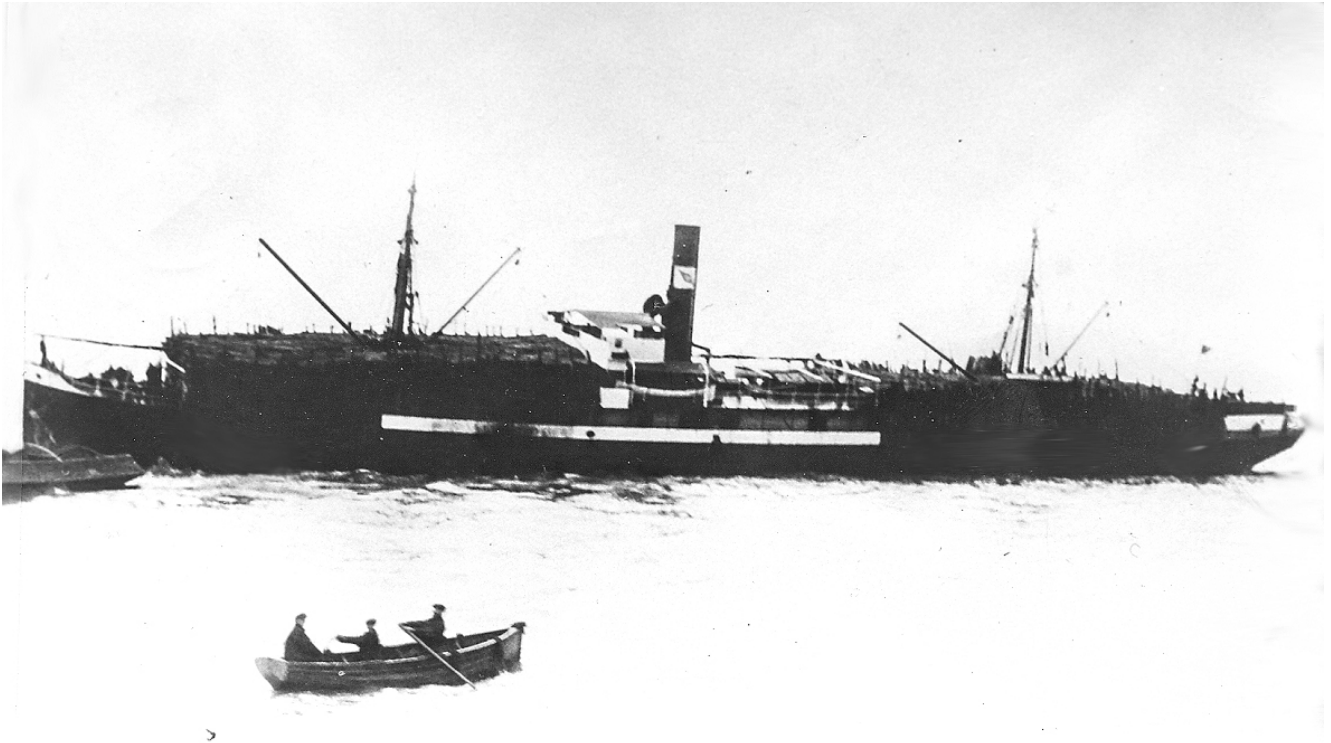
# Lastfartyget S/S Nord (nr 90, 1906)

s.s Nord. Gick på grund utanför Tasmanien och sjönk 8 november 1915.

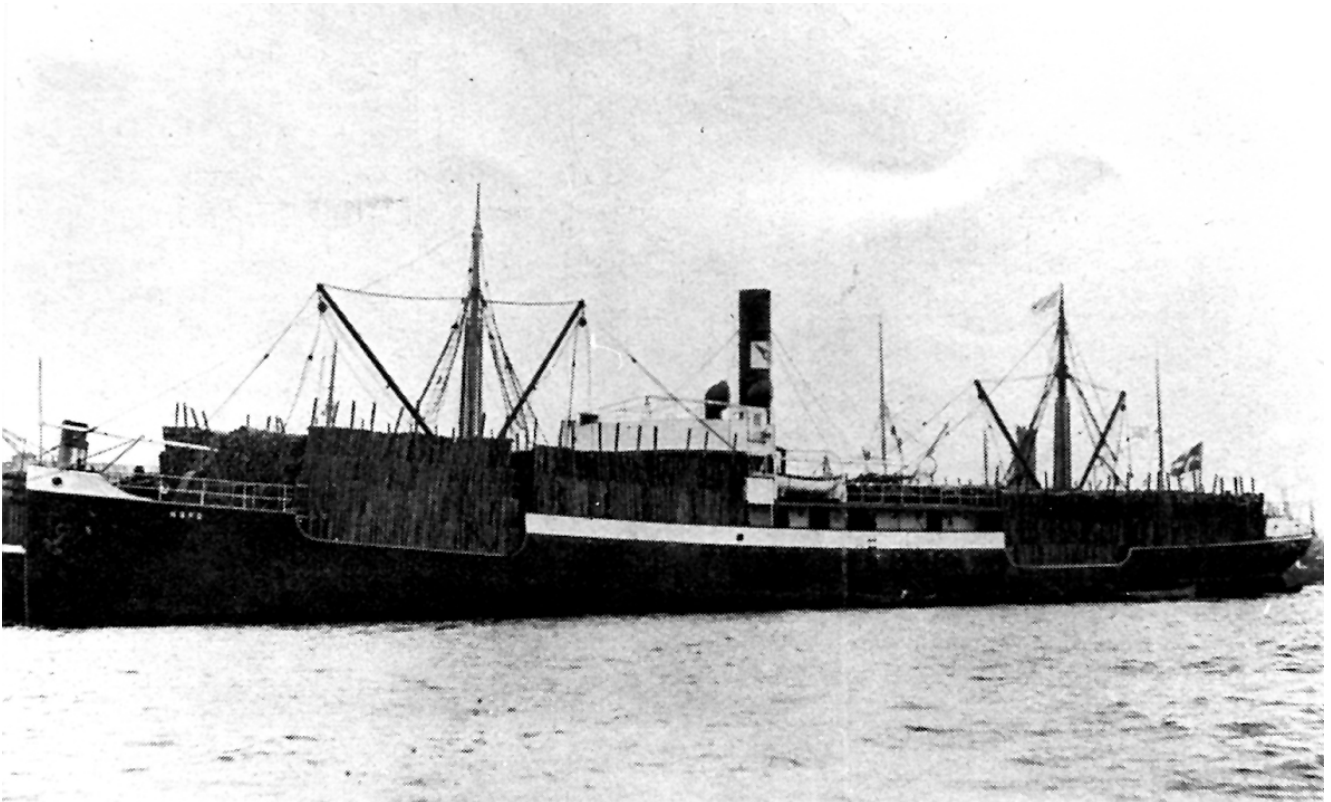
(troligen rätt "Nord" - men viss reservation)



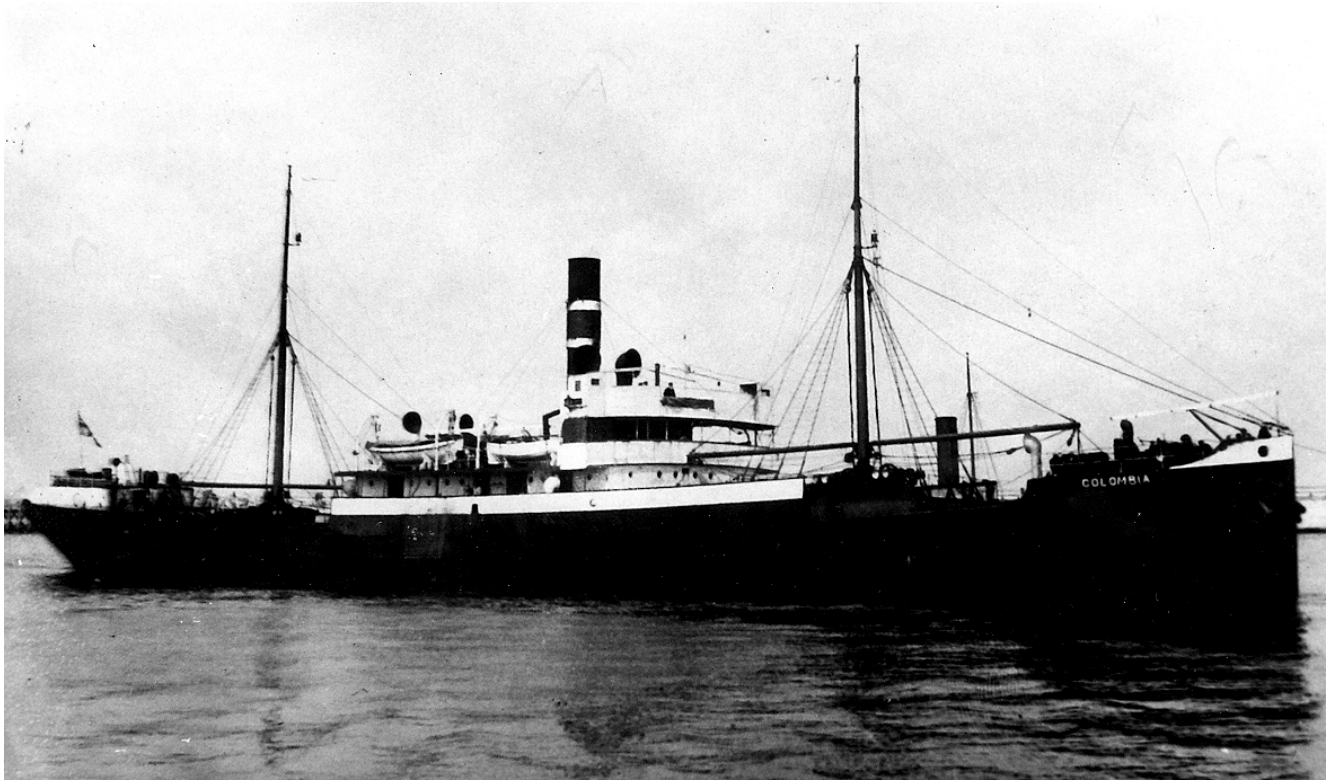
NB 90 Nord sjösättning



NB 90 Nord



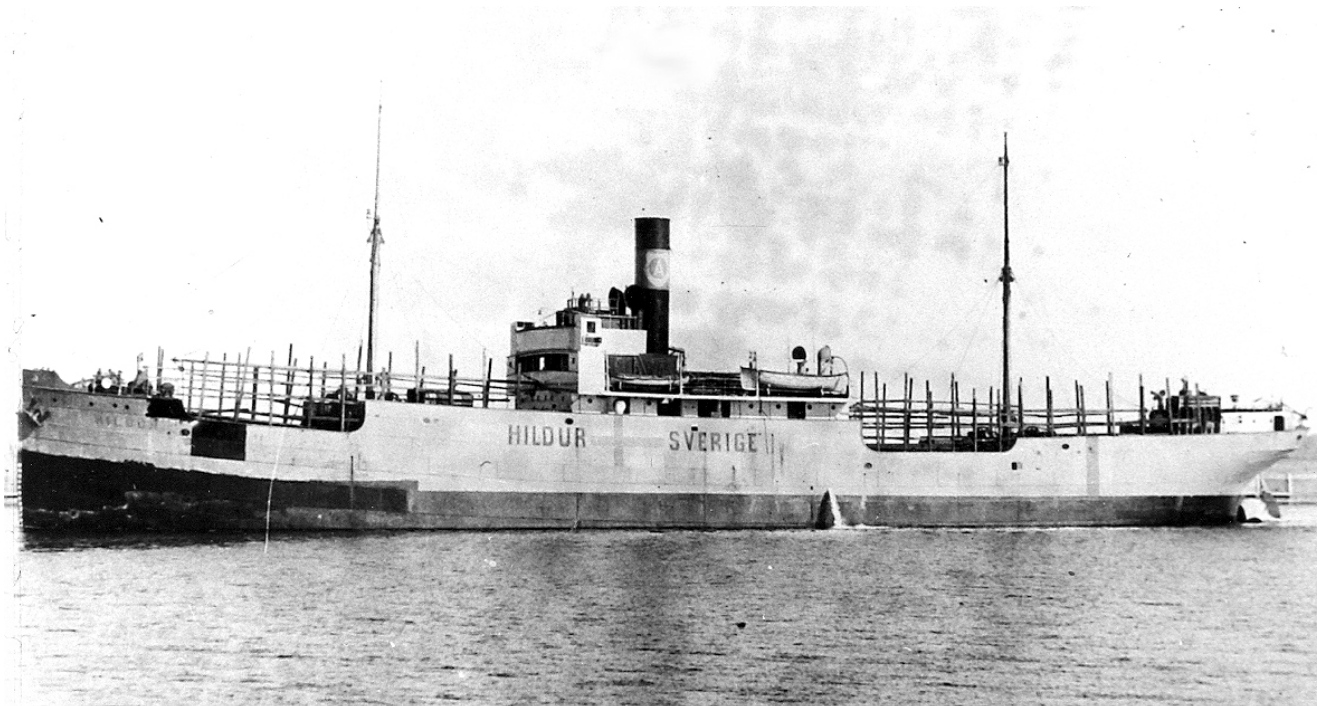
NB 90 Nord (2)



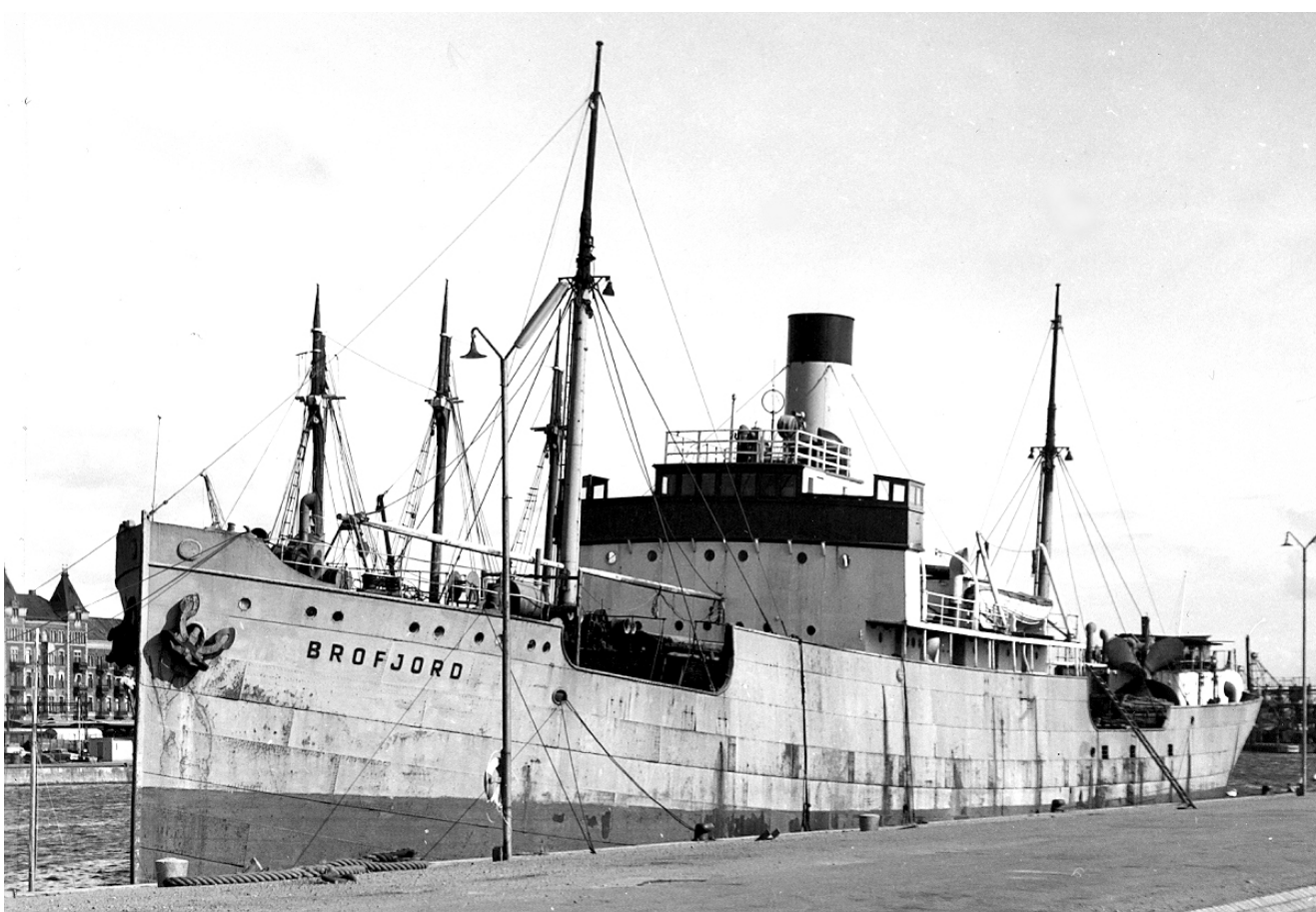
NB 90 Colombia



NB 90 Hildur 1930-talet



NB 90 Hildur under WWII



NB 90 Brofjord i Helsingborg 1960



# Snabba fakta

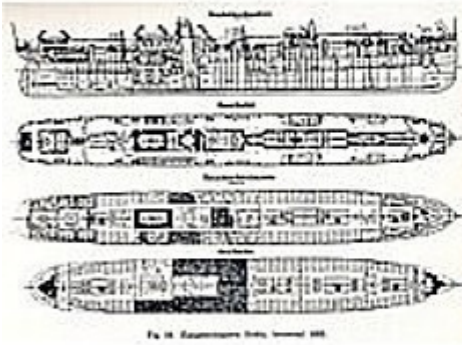
- Nr: 90
  - Art: s.s
  - Namn: Nord
  - Typ: Lastfart
  - Dw ton/Depl ton: 2970 dw
  - Levererad 1906
  - Beställare: Rederi AB Rex, Stockholm
- 

## Lastfartyget S/S Hekla (nr 28, 1882)

Thingvalla Line steamship departing with emigrants from Larsens Plads, Copenhagen 1882. The Hekla was named after the well known mount Hekla at Island. The mountain has had an Active volcano for centuries. She had a straight stem, one funnel, Three masts, iron Construction.

There was a single screw and she had a service speed of 11 knots. She had passenger accomodation for 12 first class, 16 second class and 600 third class (steerage) passengers. On Feb 13, 1883, she departed Copenhagen for New York. She called at Christiania on the 14th. This was to be the seventh and last time she sailed for Christiansand and New Yrok. On the 15th she stranded at Sydostgrunnen of Sandefjord in Vestfold. After being afloat for abobut 2 Days she sank on the 17th, much of her cargo, all passengers and crew were rescued.

## Hekla



Thingvalla Line steamship departing with emigrants from Larsens Plads, Copenhagen 1882. The Hekla (1) was named after the well known mount Hekla at Island. The mountain has had an active volcano for centuries. She had a straight stem, one funnel, three masts, iron construction. There was a single screw and she had a service speed of 11 knots. She had passenger accommodation for 12 first class- 16 second class and 600 third class (steerage) passengers. On Feb 13, 1883, she departed Copenhagen for New York. She called at Christiania on the 14th. This was to be the seventh and last time she sailed for Christiansand and New York. On the 15th she stranded at Sydostgrunnen off Sandefjord in Vestfold. After being afloat for about 2 days she sank on the 17th, much of her cargo, all passengers and crew were rescued.

B.nr 28 Hekla (emigrant fartyg)

# Snabba fakta

- Nr: 28
  - Art: s.s
  - Namn: Hekla
  - Typ: Lastfart Dw ton/Depl ton: 2740 dw
  - Levererad 1882
  - Effekt Hk/MW 2500
  - Beställare: Det Forenede D/S, Thingvalla, Köbenhavn
-

# Lastfartyget S/S Tage Sylvania (nr 1, 1873)

Kockums första fartygsbygge

Från Arbetarebladet, Gävle – 5 juli 2009 ([Historierna bakom vraken](#)) samt 6 mars 2011:

## ▪ Gävlebukten – en skeppskyrkogård

Marinekeologer och dykare uppskattar att det ligger minst 400 vrak i havet utanför Gästrikland och Norduppland. Och då räknar man inte alla småbåtar utan bara riktiga fartyg.

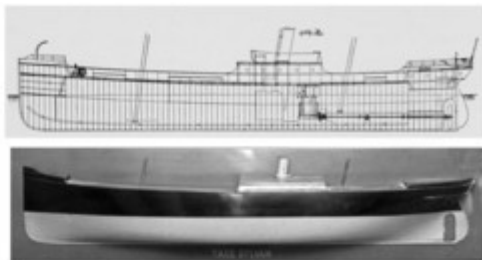
Att Gävlebukten blivit ett av de värsta förlisningsområdena i hela Östersjön beror naturligtvis på de mängder av stenar, skär och undervattensgrund som lurar under ytan, särskilt i Lövstabukten och kring björns fyr. Men det visar också att Gävle haft stor betydelse för sjöfarten – och att sjöfarten haft ännu större betydelse för Gävle.

Lastångaren **S/S Tage Sylvania** var det första fartyg som byggdes på Kockums Mekaniska Verkstad i Malmö och fick därmed nummer 1. Fartyget hann bara ha två befälhavare, 1874 – 1876 G. Brunstedt och 1877 – 1885 L. F. Nordberg. Den 7 oktober 1885 var hon på väg från Gävle till Hamburg via Härnösand med 190 ton järn samt 50 standards trä när hon grundstötte vid Trödjuhällan. Hela besättningen kunde räddas. Bärgningsförsök av fartyget gjordes men fick avbrytas. Ångaren sjönk till 15 meters djup. Gävles skeppsbyggmästare O. A. Brodin bärgade maskiner och en del inventarier 1886 med hjälp av fyra dykare.

Vintern 1982-83 flyttades grundet av isen och krossade vraket som nu ligger på tolv meters djup. Bra nybörjarställe att dyka på.

# 1873

Kockums första fartygsbygge,  
Tage Sylvan. B:nr 1.  
Lastfartyg med 700 tons depl.  
60 HK.  
Till Ystads Ångfartygs AB.  
Levererad 1873.



Arbetarbladet, Gävle –5 juli 2009 samt 6 mars 2011

## Gävlebukten – en skeppskyrkogård

Marinarkeologer och dykare uppskattar att det ligger minst 400 vrak i havet utanför Gästrikland och Norduppland. Och då räknar man inte alla småbåtar utan bara riktiga fartyg.

Att Gävlebukten blivit ett av de värsta förlisningsområdena i hela Östersjön beror naturligtvis på de mängder av stenar, skär och undervattensgrund som lurar under ytan, särskilt i Lövstabukten och kring Björns fyr. Men det visar också att Gävle haft stor betydelse för sjöfarten – och att sjöfarten haft ännu större betydelse för Gävle.

• **Lastångaren S/S Tage Sylvan** var det första fartyg som byggdes på Kockums Mekaniska Verkstad i Malmö och fick därmed nummer 1. Fartyget hann bara ha två befälhavare, 1874-1876 G. Brunstedt och 1877-1885 L. F. Nordberg. Den 7 oktober 1885 var hon på väg från Gävle till Hamburg via Hämösand med 190 ton järn samt 50 standards trä när hon grundstötte vid Trödehällan. Hela besättningen kunde räddas. Bärgningsförsök av fartyget gjordes men gick avbrytas. Ångaren sjönk till 15 meters djup. Gävles skeppsbyggmästare O. A. Brodin bärgade maskiner och en del inventarier 1886 med hjälp av fyra dykare.

Vintern 1982-83 flyttades grundet av isen och krossade vraket som nu ligger på tolv meters djup. Bra nybörjarställe att dyka på.



De flesta vrakdelarna från S/S Tage Sylvan finns kvar på havsbotten i Gävlebukten, men denna skylt har hämtats upp av dykare. Jyri Kyrén överlämnade skylten till Varshistoriska Föreningen i Malmö hösten 2013.

## Snabba fakta

- Nr: 1
- Art: s.s

- Namn: Tage Sylan
- Typ: Lastfart
- Dw ton/Depl ton: 700 depl
- Levererad 1873
- Effekt Hk/MW 60
- Beställare: Ystads Ångfartyg AB, Ystad