

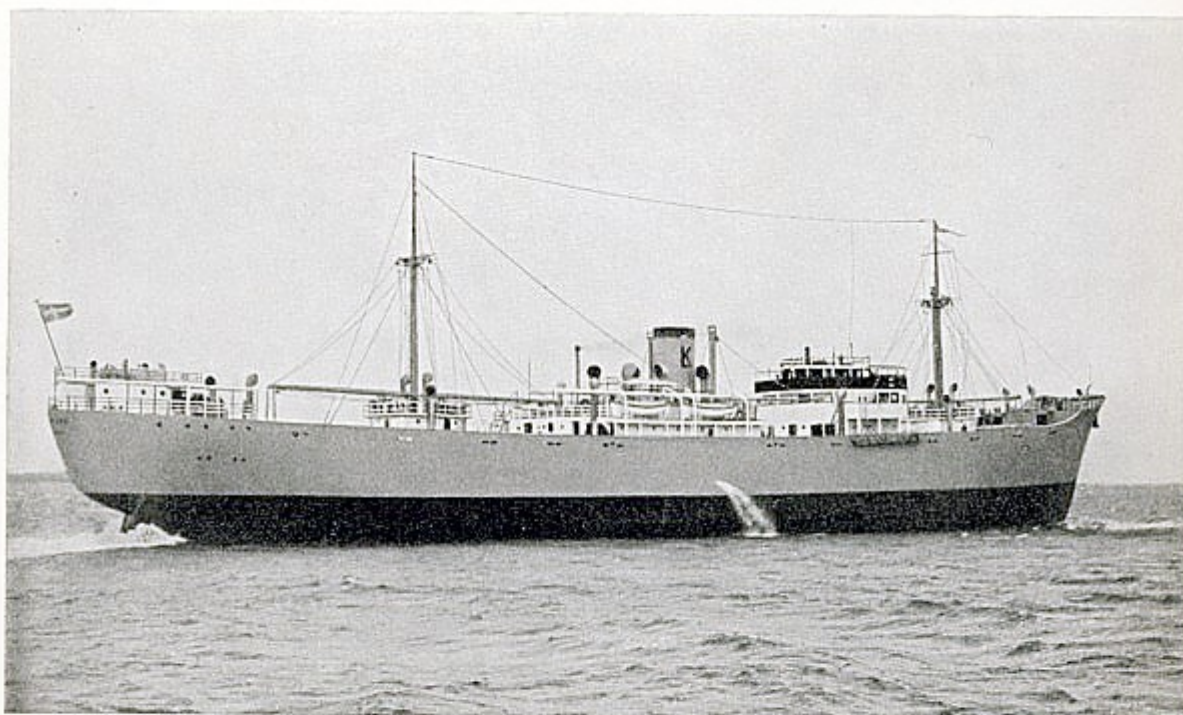
Tankfartyget M/T Austvard (nr 347, 1952)



Snabba fakta

- Nr: 347
- Art: m.t
- Namn: Austvard
- Typ: Tankfartyg
- Dw ton/Depl ton: 16175 dw
- Kölsträckt Start Docka: 14.12 1951
- Sjösatt Utdockad 21.5 1952
- Levererad 23.9 1952
- Fart Knop 14 3/4
- Effekt Hk/MW 6000
- Beställare: Lauritz Kloster, Oslo

Lastfartyget M/S Lidvard(1) (nr 208, 1939)



Lastmotorfartyget Lidvard.

Beställare: Lauritz Kloster, Oslo. Byggnads nr: 208. Leveransår: 1939. Lastförmåga: 9300 d. w. tons. Längd mellan stävar: 395'-0". Maskinstyrka: 3500 ahk. Fart: 13¹/₂ knop.

Lastmotorfartyget Lidvard

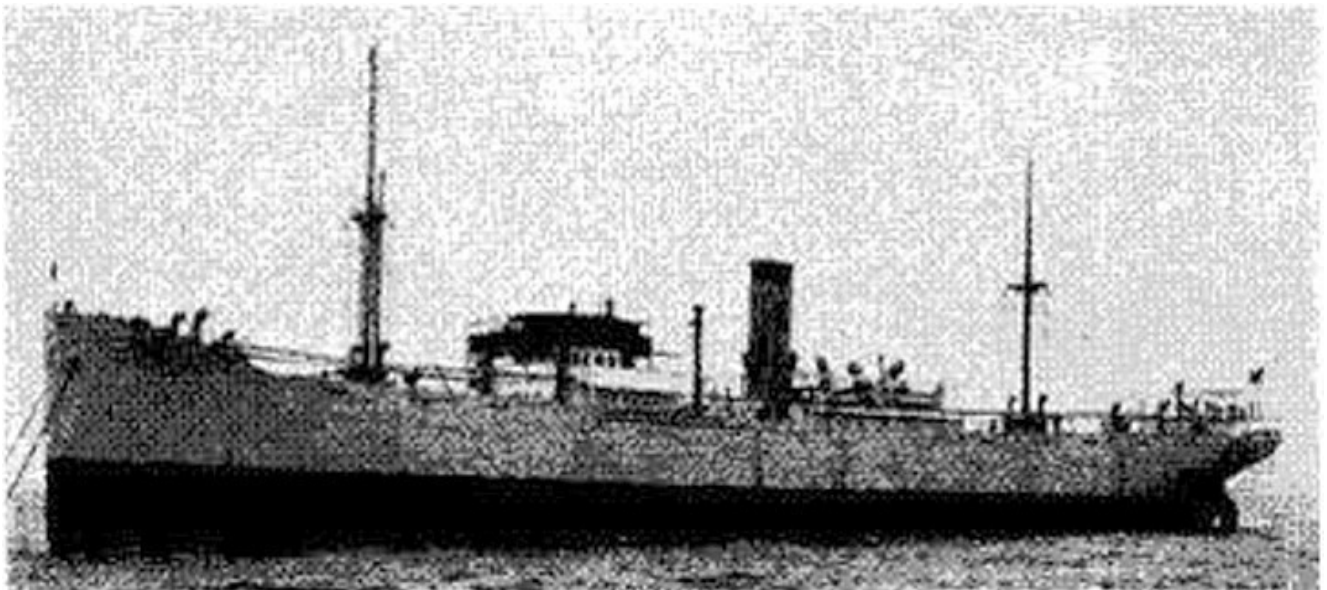
- Längd mellan stävar 395' – 0"
- Maskinstyrka 3500 ahk

Snabba fakta

- Nr: 208
- Art: m.s
- Namn: Lidvard(1)
- Typ: Lastfart

- Dw ton/Depl ton: 9300 dw
 - Kölsträckt Start Docka: 23,4 1938
 - Sjö satt Utdockad 5.11 1938
 - Levererad 19.1 1939
 - Fart Knop 13 1/2
 - Effekt Hk/MW 3300
 - Beställare: Lauritz Kloster, Oslo
-

Lastfartyget M/S Heimvard (nr 166, 1930)



Snabba fakta

- Nr: 166
- Art: m.s
- Namn: Heimvard
- Typ: Lastfart
- Dw ton/Depl ton: 8725 dw
- Kölsträckt Start Docka: 23.1 1930

- Sjösattnad Utdockad 19.7 1930
 - Levererad 20.9 1930
 - Beställare: Lauritz Kloster, Oslo
-

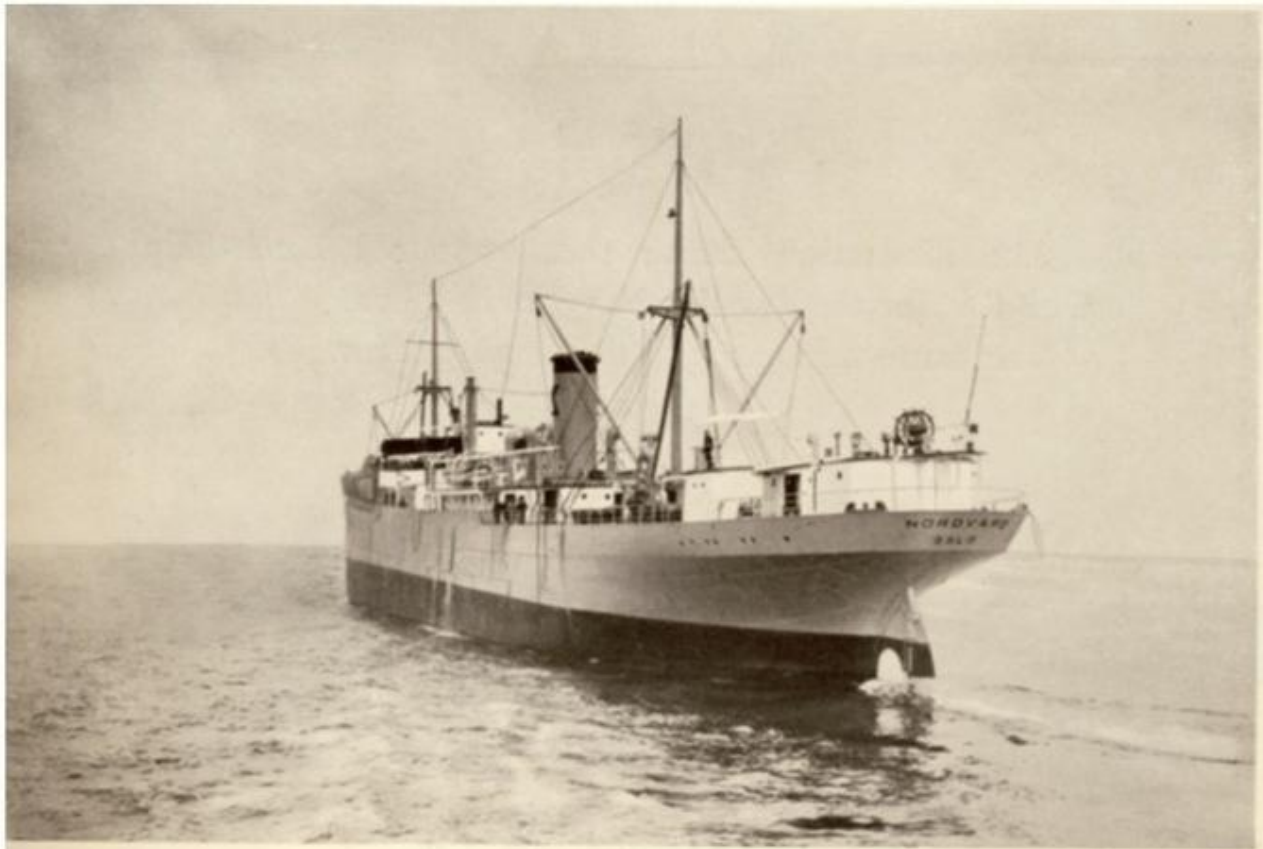
Lastfartyget M/S Nordvard (nr 145, 1925)

KOCKUMS

The illustration shows a single-screw motor cargo ship of 7600 tons d. w.

This ship is equipped with a Diesel Engine of Kockum-MAN system of 2650 I. H. P.

Kommentar: Fart. b.nr 145, M/S Nordvard, Lastfartyg - 7600 dw.
Levererat till Lauritz Kloster, Oslo, 12/8 1925. / BoN



Motorship Nordvard of 7600 tons d. w.

Kockums skriver: "The illustration shows a single-screw motor cargo ship of 7600 tons d. w. This ship is equipped with a Diesel Engine of Kockum-MAN system of 2650 I. H. P."

På resa Bunbury – Port Elizabeth kapades hon av den tyska hjälpkryssaren Pinguin som hade maskerats till Wilh. Wilhelmsen's Trafalgar den 16.9.1940 på position 30° 30,5' S – 69° 09' 0. Med tysk prisbesättning den 18-19 september fortsatte hon resan till Bordeaux. Den 2 oktober fick hon namnet Vestvard.

I maj 1941 återfick hon namnet Nordvard och skulle byggas om till försörjningsfartyg för tyska Kriegsmarine. Den 28 december 1944 sänktes hon av Allierat flyg i Moss-Horten-området.

Snabba fakta

- Nr: 145
- Art: m.s
- Namn: Nordvard
- Typ: Lastfart
- Dw ton/Depl ton: 7660 dw
- Kölsträckt Start Docka: 8.8 1924
- Sjösatt Utdockad 16.4 1925
- Levererad 18.8 1925
- Beställare: Lauritz Kloster, Oslo