

Tankfartyget M/T Beauregard (nr 222, 1942)



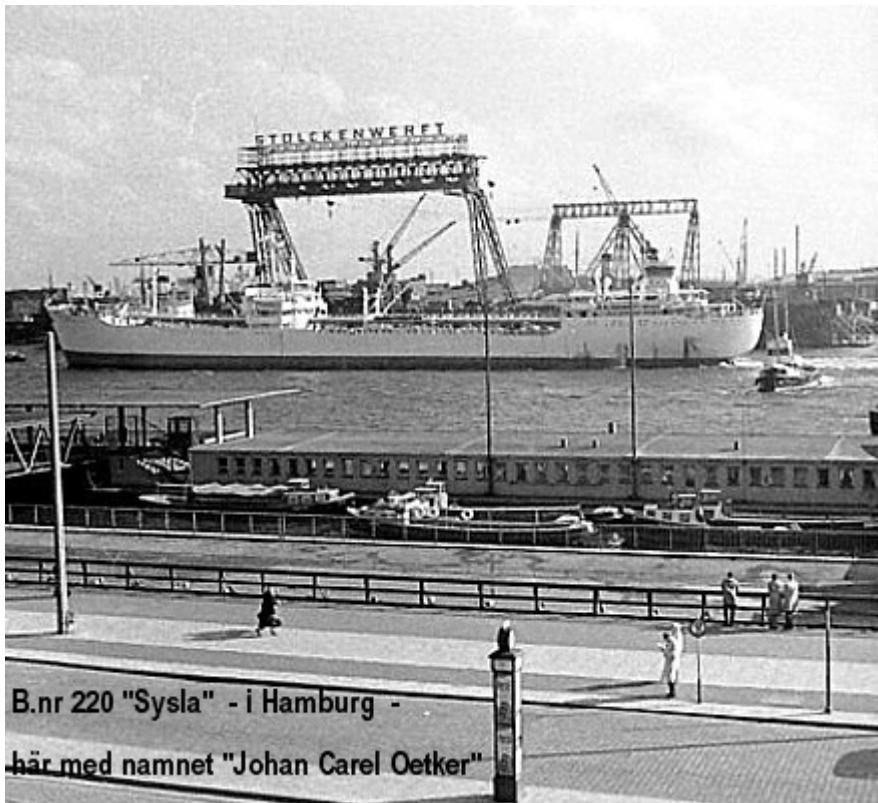
Bilde via Steinar Norheim.

Bilde via Steinar Norheim.

Snabba fakta

- Nr: 222
- Art: m.t
- Namn: Beauregard
- Typ: Tankfartyg
- Dw ton/Depl ton: 13510 dw
- Kölsträckt Start Docka: 29.3 1941
- Sjösatt Utdockad 17.1 1942
- Levererad (15.7 1942)
- Fart Knop 14
- Effekt Hk/MW 4500
- Beställare: Skibs A/S Beaumont, Oslo

Tankfartyget M/T Sysla (nr 220, 1942)



"Sysla" i Hamburg, här med namnet "Johan Carel Oetker".

Snabba fakta

- Nr: 220
- Art: m.t
- Namn: Sysla
- Typ: Tankfartyg
- Dw ton/Depl ton: 16250 dw
- Kölsträckt Start Docka: 13.3 1941
- Sjösatt Utdockad 9.9 1941
- Levererad (28.4 1942)
- Fart Knop 14 1/2

- Effekt Hk/MW 600
- Beställare: Waages Tankrederi, Oslo

Tankfartyget M/T Bråli (nr 218, 1942)





Snabba fakta

- Nr: 218
 - Art: m.t
 - Namn: Bråli
 - Typ: Tankfartyg
 - Dw ton/Depl ton: 13450 dw
 - Kölsträckt Start Docka: 27.4 1940
 - Sjösatt Utdockad 27.3 1941
 - Levererad (18.4 1942)
 - Fart Knop 13 1/2
 - Effekt Hk/MW 4000
 - Beställare: A/S Bill, Oslo
-

Tankfartyget M/T Vesthav (nr 217, 1941)



Snabba fakta

- Nr: 217
- Art: m.t
- Namn: Vesthav
- Typ: Tankfartyg
- Dw ton/Depl ton: 16450 dw
- Kölsträckt Start Docka: 30.3 1940
- Sjösatt Utdockad 11.3 1941
- Levererad (31.10 1941)
- Fart Knop 14 1/2
- Effekt Hk/MW 5500
- Beställare: Skibs A/S Sydhav, Oslo

Tankfartyget M/T B.P. Newton (nr 214, 1940)

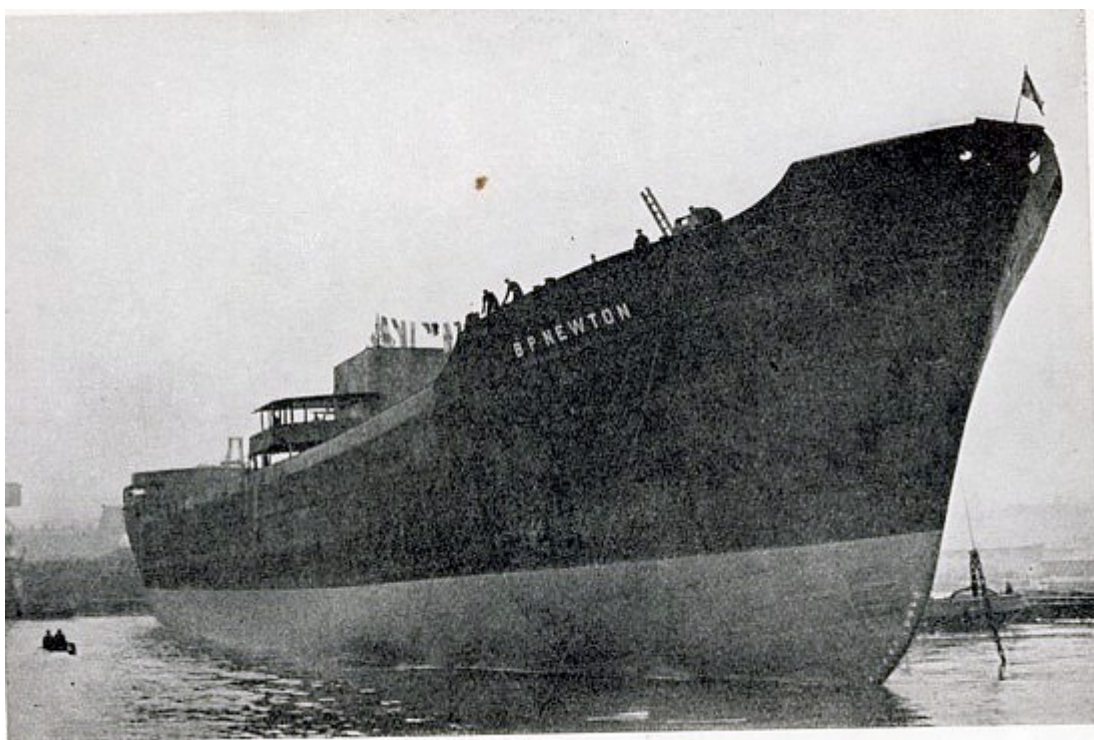


Fig. 103. m/t B. P. Newton, sjösatt i jan. 1940.

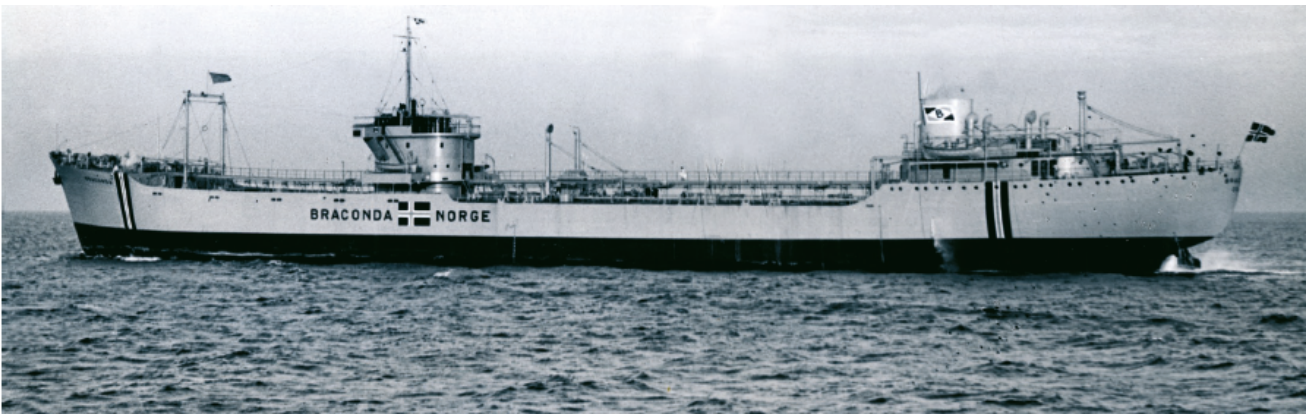
B. P. Newton, sjösatt i januari 1940

Snabba fakta

- Nr: 214
- Art: m.t
- Namn: B.P. Newton
- Typ: Tankfartyg
- Dw ton/Depl ton: 15000 dw
- Kölsträckt Start Docka: 27.6 1939
- Sjösatt Utdockad 13.1 1940
- Levererad 19.3 1940
- Fart Knop 14

- Effekt Hk/MW 5000
 - Beställare: Skibs A/S Navalis, Oslo
-

Tankfartyget M/T Braconda (nr 213, 1940)



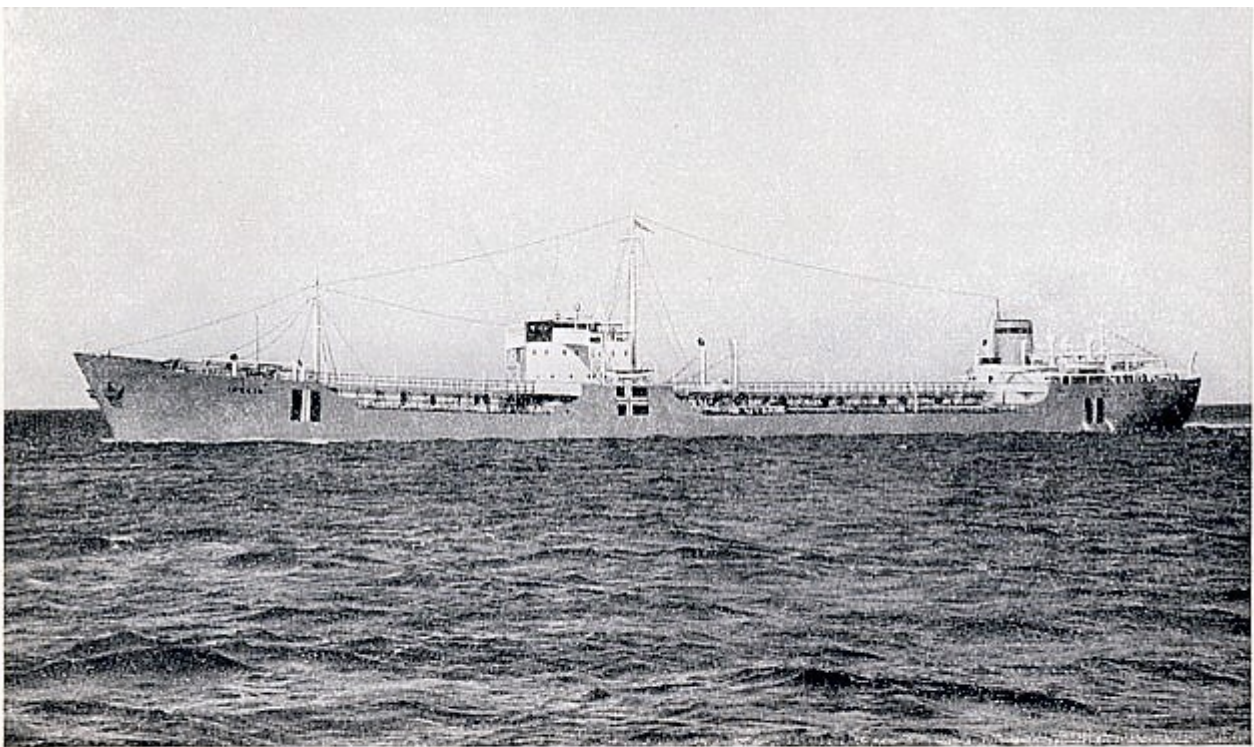
Världens förste helsvetsade fartyg – Braconda – Bnr. 213. 16000 dwt, 14,5 knop. Kockums låg alltid i framkant vad gällde svetsutveckling – ända fram till nedläggning. Levererades den 11 januari 1940 till A/S Braconda, Oslo.

Snabba fakta

- Nr: 213
- Art: m.t
- Namn: Braconda
- Typ: Tankfartyg
- Dw ton/Depl ton: 10050 dw
- Kölsträckt Start Docka: 15.3 1939
- Sjösatt Utdockad 31.8 1939
- Levererad 11.1 1940
- Fart Knop 14 1/2

- Effekt Hk/MW 6000
- Beställare: A/S Braconda, Oslo

Tankfartyget M/T Iselin (nr 211, 1939)



Tankmotorfartyget Iselin.

Beställare: Skibs A/S Abu, Oslo. Byggnads nr: 211. Leveransår: 1939. Lastförmåga: 15.075 d. w. tons. Längd mellan stävar: 490'-0". Maskinstyrka: 5500 ahk. Fart: 14½ knop.

Tankmotorfartyget Iselin

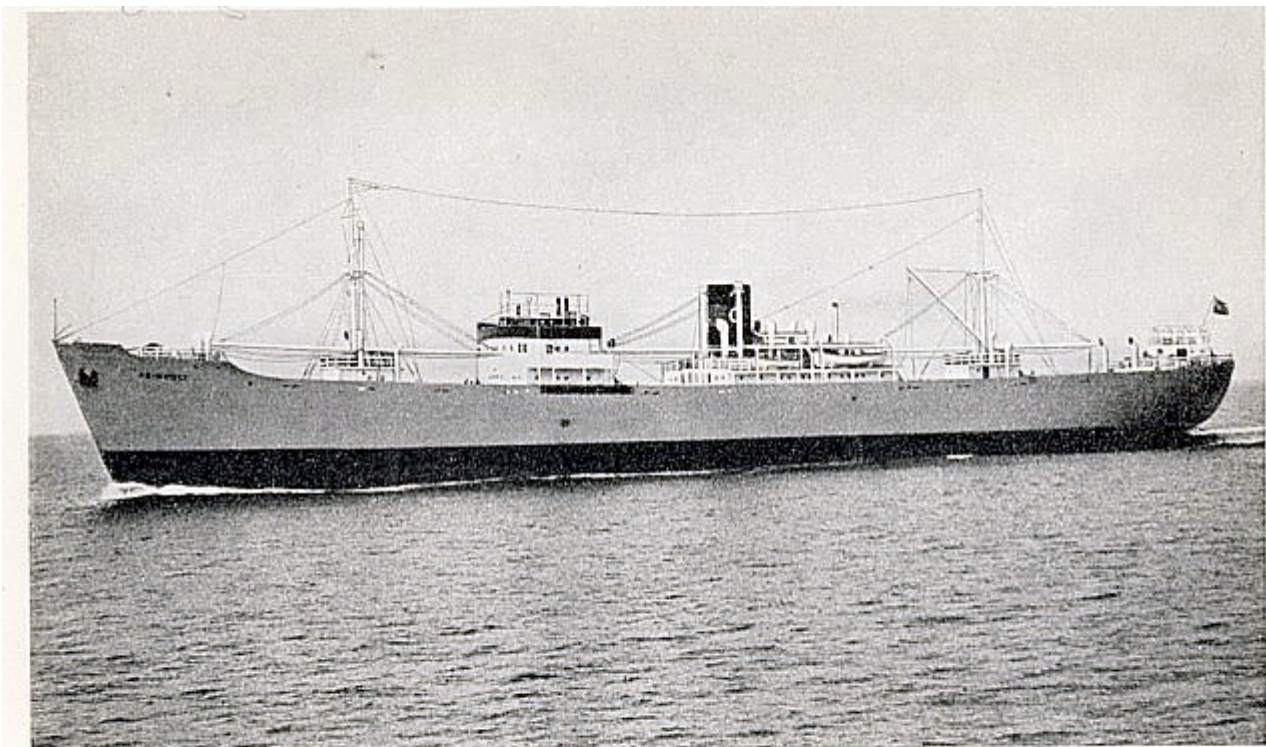
- Längd mellan stävar: 490' – 0"

Snabba fakta

- Nr: 211
- Art: m.t

- Namn: Iselin
 - Typ: Tankfartyg
 - Dw ton/Depl ton: 15075 dw
 - Kölsträckt Start Docka: 10.1 1939
 - Sjösatt Utdockad 22.6 1939
 - Levererad 5.9 1939
 - Fart Knop 14 1/2
 - Effekt Hk/MW 5500
 - Beställare: Skibs A/S Abu, Oslo
-

Lastfartyget M/S Reinholt (nr 210, 1939)



Lastmotorfartyget Reinholt.

Beställare: A/S Ivarans rederi, Oslo. Byggnads nr: 210. Leveransår: 1939. Lastförmåga 9200 d. w. tons. Längd mellan stävar: 395'-0". Maskinstyrka: 4200 ahk. Fart: 14 knop.

Lastmotorfartyget Reinholt

- Längd mellan stävar: 395' – 0"

Snabba fakta

- Nr: 210
- Art: m.s
- Namn: Reinholt
- Typ: Lastfart
- Dw ton/Depl ton: 9200 dw
- Kölsträckt Start Docka: 7.11 1938
- Sjösatt Utdockad 11.2 1939
- Levererad 10.3 1939
- Fart Knop 14
- Effekt Hk/MW 4200
- Beställare: [A/S Ivarans](#), Oslo

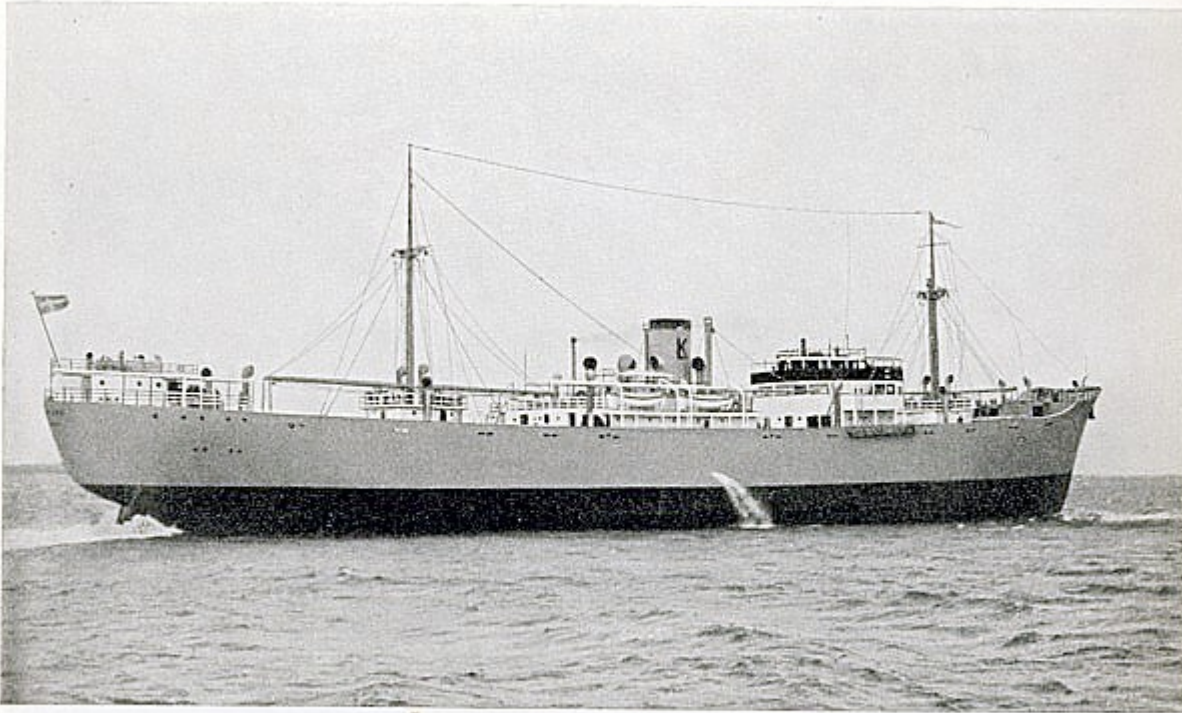
Lastfartyget M/S Torrens (nr 209, 1939)



Snabba fakta

- Nr: 209
- Art: m.s
- Namn: Torrens
- Typ: Lastfart
- Dw ton/Depl ton: 10300 dw
- Kölsträckt Start Docka: 17.9 1938
- Sjösatt Utdockad 6.4 1939
- Levererad 31.5 1939
- Fart Knop 18
- Effekt Hk/MW 8800
- Beställare: Wilhelm Wilhelmsen, Oslo

**Lastfartyget M/S Lidvard(1)
(nr 208, 1939)**



Lastmotorfartyget Lidvard.

Beställare: Lauritz Kloster, Oslo. Byggnads nr: 208. Leveransår: 1939. Lastförmåga: 9300 d. w. tons. Längd mellan stävar: 395'-0". Maskinstyrka: 3500 ahk. Fart: 13¹/₂ knop.

Lastmotorfartyget Lidvard

- Längd mellan stävar 395' – 0"
- Maskinstyrka 3500 ahk

Snabba fakta

- Nr: 208
- Art: m.s
- Namn: Lidvard(l)
- Typ: Lastfart
- Dw ton/Depl ton: 9300 dw
- Kölsträckt Start Docka: 23,4 1938
- Sjösatt Utdockad 5.11 1938
- Levererad 19.1 1939
- Fart Knop 13 1/2
- Effekt Hk/MW 3300
- Beställare: Lauritz Kloster, Oslo