

Tankfartyget M/T Kongsgaard (nr 306, 1949)

B.nr 306 "Kongsgaard" - (här omdöpt till "Marimunda")



B.nr 306 **Kongsgaard** (här omdöpt till **Marimunda**).

Snabba fakta

- Nr: 306
- Art: m.t
- Namn: Kongsgaard
- Typ: Tankfartyg
- Dw ton/Depl ton: 16100 dw
- Kölsträckt Start Docka: 1.7 1948
- Sjösatt Utdockad 22.1 1949
- Levererad 23.4 1949
- Fart Knop 15
- Effekt Hk/MW 6000
- Beställare: Rederi A/S Solvang, Stavanger

Tankfartyget M/T Kongstein (nr 221, 1942)

B.nr 221 "Kongstein"

"Kongsstein" delivered in 1945,
the first ship in Norway with her
own dental office.



"Kongsstein" delivered in 1945, the first ship in Norway with her own dental office.

Snabba fakta

- Nr: 221
- Art: m.t
- Namn: Kongstein
- Typ: Tankfartyg
- Dw ton/Depl ton: 16200 dw
- Kölsträckt Start Docka: 23.4 1941
- Sjösatt Utdockad 20.4 1942
- Levererad (26.10 1942)

- Fart Knop 14 1/2
 - Effekt Hk/MW 5500
 - Beställare: A/S Solvang, Stavanger
-

Tankfartyget M/T Kongs gaard (nr 196, 1937)

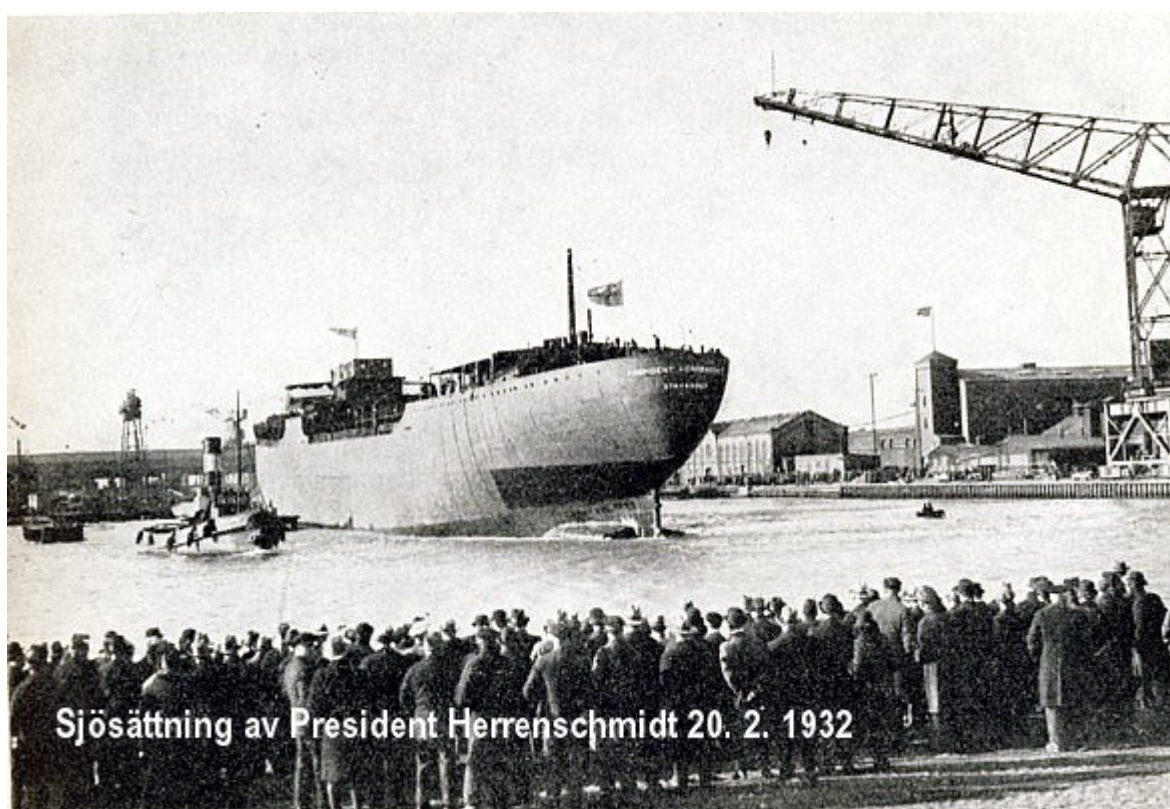


Snabba fakta

- Nr: 196
- Art: m.t
- Namn: Kongs gaard
- Typ: Tankfartyg
- Dw ton/Depl ton: 15000 dw
- Kölsträckt Start Docka: 5.11 1936
- Sjösatt Utdockad 3.6 1937
- Levererad 5.8 1937
- Fart Knop 13

- Effekt Hk/MW 4500
- Beställare: Skibs A/S Solvang, Stavanger

Tankfartyget M/T President Herrenschmidt (nr 172, 1932)



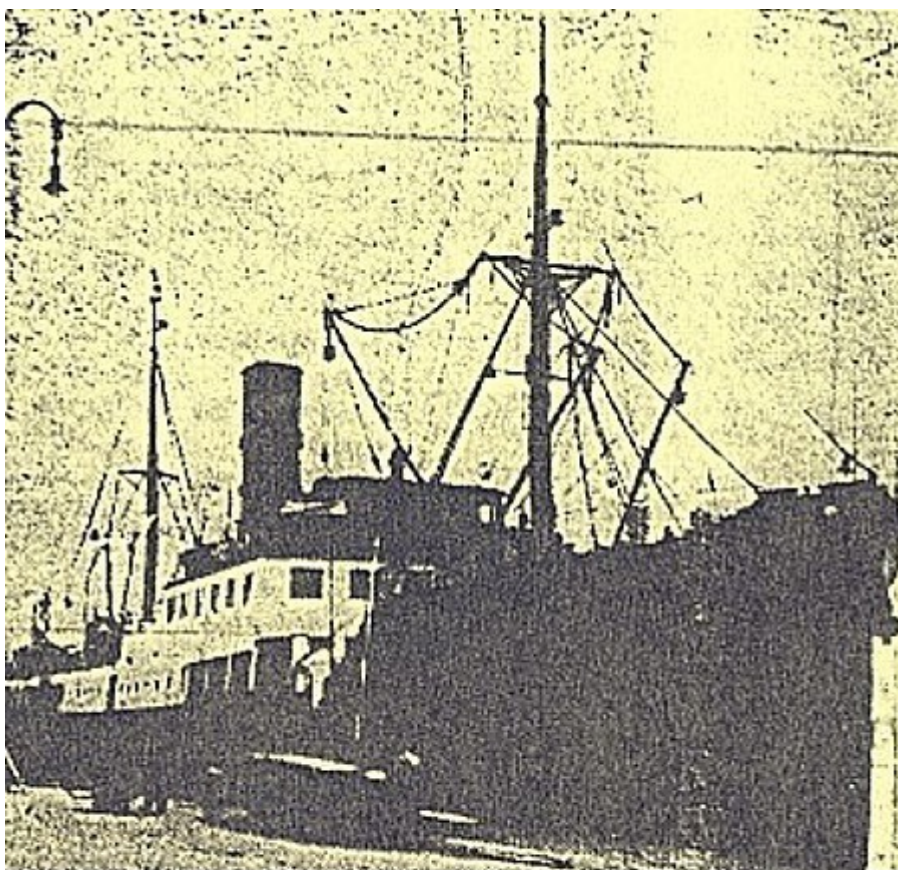
Sjösättning av President Herrenschmidt 20.2.1932

Snabba fakta

- Nr: 172
- Art: m.t
- Namn: President Herrenschmidt
- Typ: Tankfartyg
- Dw ton/Depl ton: 13850 dw

- Kölsträckt Start Docka: 23.7 1931
- Sjösatt Utdockad 20.2 1932
- Levererad 1.6 1932
- Fart Knop 12
- Effekt Hk/MW 3500
- Beställare: [Sigval Bergesen](#), Stavanger

Lastfartyget S/S Ryfylke (nr 58, 1891)



"Ryfylke" Ett annet passasjereskipp som tilhørde DSD ligg også på havens botten ved Stadt. Vintren 1941 var DS "Ryfylke" leigd ut til Nordenfjeldske Dampskibsselskab for fart i Hurtigruta. I kveldinga onsdag 5. februar 1941 vart skipet stoppa og søkkt av ein britisk ubåt i skipsleia ved Kvitnes. Passasjerane og mannskapet vart berga av redningsskøyta "Chr. Bugge". (eventuelt rått fartyg)

"Ryfylke" Ett annet passagerarskepp som tilhørde DSD ligger också på havets botten vid Stadt. Vintern 1941 var DS

"Ryfylke" uthyrt till Nordenfjeldske Dampskibsselskab för Hurtigrutt-trafik. På kvällen onsdagen den 5:e februari 1941 stoppades skeppet av en brittisk ubåt vid Kvittnes. Passagerarna och mannskapet bärgades av räddningsbåten "Chr. Bugge". (eventuellt rätt fartyg)

Snabba fakta

- Nr: 58
 - Art: s.s
 - Namn: Ryfylke
 - Typ: Lastfart
 - Dw ton/Depl ton: 415 depl
 - Levererad 1891
 - Effekt Hk/MW 460
 - Beställare: [Det Stavangerske Dampskibsselskab](#), Stavanger (se även [företagets hemsida](#))
-

Bogserbåten S/S Rogaland (nr 19, 1878)

B.nr 19 Rogaland



Modellbygge skala 1:25 Modellbyggare Ingvar Hansson

Fartygstyp Mångsysslare, bogserare/bärgare/kusttrafik med passagerare, post och styckegods

Modellbygge skala 1:25. Modellbyggare Ingvar Hansson.
Fartygstyp: Mångsysslare, bogserare/bärgare/kusttrafik med passagerare, post och styckegods.

Snabba fakta

- Nr: 19
- Art: s.s
- Namn: Rogaland
- Typ: Bogserbåt
- Dw ton/Depl ton: 151 depl
- Levererad 1878
- Effekt Hk/MW 45
- Beställare: [Det Stavangerske Dampskibsselskab](#), Stavanger, Norge