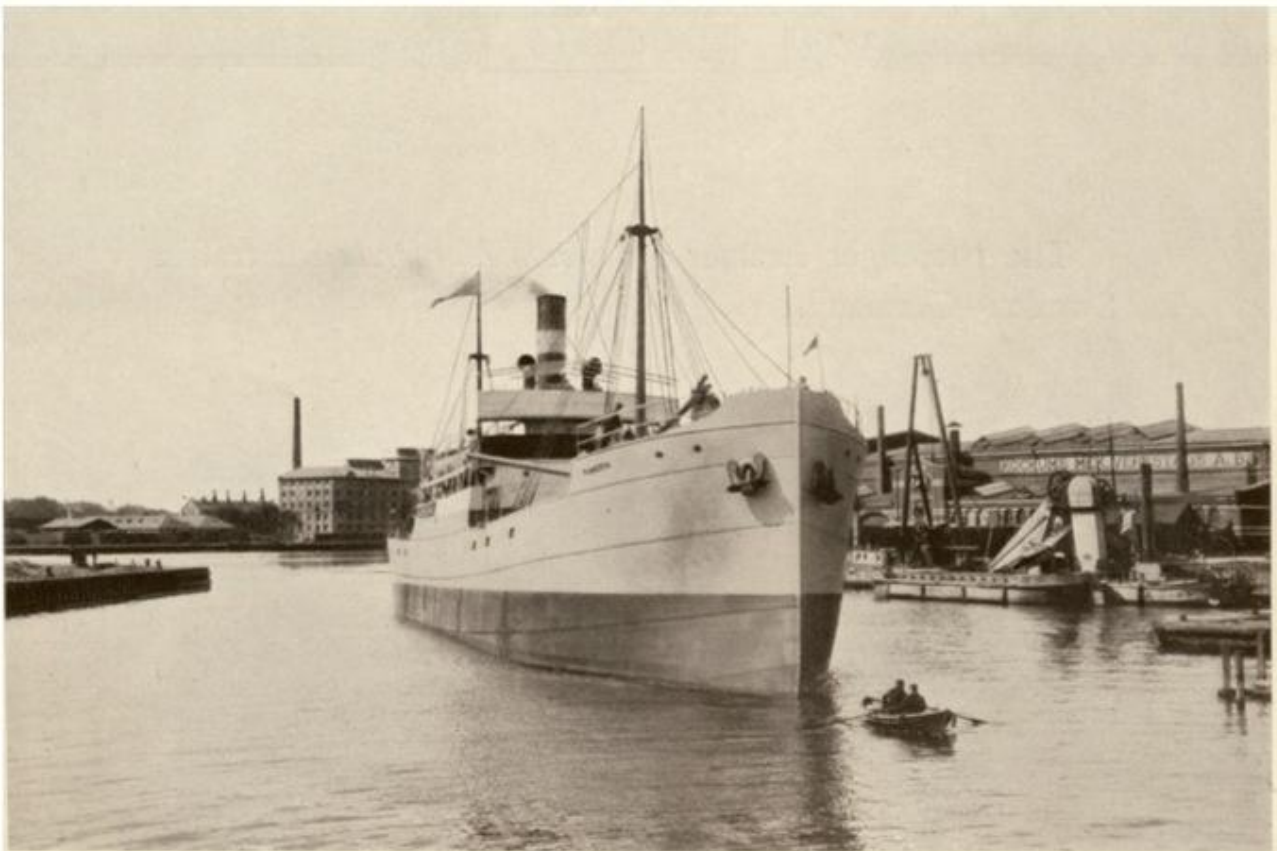


**Lastfartyget S/S Avesta (nr
114, 1913)**

The illustration shows one of the steam-cargo-ships of 2200 tons d. w., built by us.

This ship is equipped with Triple-Expansion Engines 800 I. H. P. of our own make.

Kommentar: Fart. b.nr 114, S/S Avesta, Lastfartyg – ca 2200 dw
Levererat 1913 till Red. AB Nordstjernen, Stockholm.
Lägg märke till Hamnroddarna / BoN



Kockums: "The illustration shows one of the steam-cargo-ships of 2200 tons d. w., built by us. This ship is equipped with Triple-Expansion Engines 800 I.H.P. of our own make."

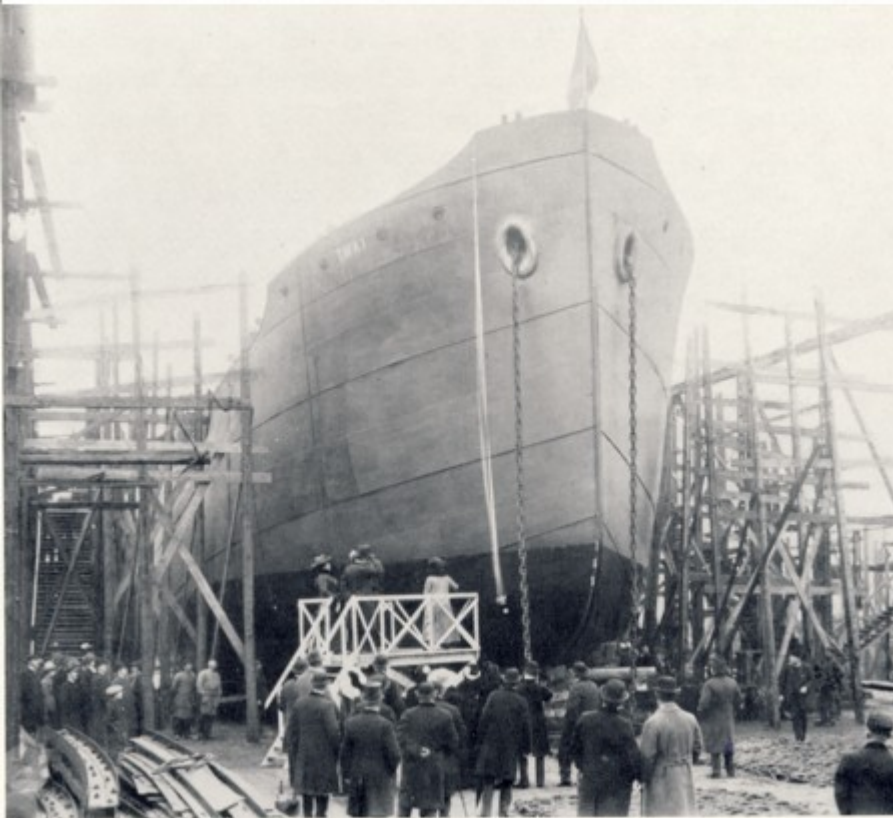
Lägg märke till hamnroddarna.

Snabba fakta

- Nr: 114
- Art: s.s
- Namn: Avesta
- Typ: Lastfart
- Dw ton/Depl ton: 2183 dw
- Levererad 1913
- Fart Knop 9
- Effekt Hk/MW 720
- Beställare: Rederi AB Nordstjernan, Stockholm

Lastfartyget S/S Thai (nr 109, 1913)

Significant, too, of a new age and methods was the launching in 1913 of the *Thai*, 2.230 tons dw, Kockums' first standard ship.



Significant, too, of a new age and methods was the launching in 1913 of the **Thai**, 2.230 tons dw, Kockums' first standard ship.

Snabba fakta

- Nr: 109
- Art: s.s
- Namn: Thai
- Typ: Lastfart
- Dw ton/Depl ton: 2232 dw
- Levererad 1913
- Effekt Hk/MW 720
- Beställare: Rederi AB Nordstjernen, Stockholm

Fyrfartyget Fyrfartyg Nr 28 (nr 96, 1909)



Bilden från 1956-11-02

Kockums äldsta docka från 1857.

I dockan ligger fyrskeppet "Falsterborev" inne för reparation och översyn. Bakom fartyget, ute vid kajen syns kopparslagareverkstaden. På andra sidan varvsbassängen skymtar resterna av de gamla kolupplagen. (bl.a. fanns Scholanders och Kolkompaniet).

Bilden från 1956-11-02. Kockums äldsta docka från 1857. I dockan ligger fyrskeppet "Falsterborev" inne för reparation och översyn. Bakom fartyget, ute vid kajen syns kopparslagareverkstaden. På andra sidan varvsbassängen skymtar resterna av de gamla kolupplagen. (bl.a. fanns Scholanders och Kolkompaniet).

Fyrfartyg Nr 28 – ett 98-årigt öde

Historien började på Kockums 1909 – och slutade 2007 på botten i Le Havres hamn.

- 1910 Började sin tjänst som fyrfartyg.

- 1910 – 1929: I tjänst som reservfyrskipp.
- 1930 – 1931: Kompletta ombyggnad på Lindholmens varv – fyra meter längre, större djupgående, moderniserad.
- 1931 – 1972: Ordinarie fyrskipp vid Falsterborev.
- 1976: Togs ur tjänst och såldes till Belgien. Ombyggd till restaurangbåt i Oostende.
- 1977 – 1994: Restaurangbåt i Nieuwpoort.
- 1994-11-26: Båten kantrar vid sin kajplats fullbelagd med gäster, på grund av vattenläckage. Fyrfartyget bärgas.
- 1994 – 2002: Restaurangbåt i Nieuwpoort.
- 2002-03-29: Holländska bogserbåten "Williem-B" drar det ärevördiga fyrskippet till Le Havre. Skall åter bli restaurangbåt – men så blir det aldrig.
- Juli 2004: Båten ligger vid kaj i Le Havre – i ett bedrävligt tillstånd och man söker en ny ägare.
- 2007-08-17: På natten mellan den 17:e och 18:e augusti sjönk båten vid Quai de Bresil i Le Havre. Endast lanternan förblev över ytan.
- 2012-10-18: Vraket skrotas.

B.nr 96 Fyrfartyg Nr 28 - ett 98-årigt öde

Historien började på Kockums 1909 - och slutade 2007 på botten i Le Havres hamn.

Hittat bilden på en [fransk](#) hemsida och texten på [tyska](#) i "Earth Community Forum, Deutschland: Feuerschiffe" (här översatt, så gott det nu gick)

1910	Byggd på Kockum
1910 – 1929	I tjänst som Reservfyrskopp
1930 – 1931	Komplett ombyggnad på Lindholmens varv – 4 meter längre, större djupgående, moderniserad.
1931 – 1972	Ordinarie fyrskopp – Falsterborev.
1976	Tagit ur tjänst och sålt till Belgien – ombyggd till Restaurangbåt i Oostende.
1977 - 1994	Restaurangbåt i Nieuwpoort
1994-11-26	Båten kantrar vid sin kajplats fullbelagd med gäster - p.g.a vattenläckage – blir åter bärgad.
1994 – 2002	Restaurangbåt i Nieuwpoort.
2002-03-29	Holländska bogserbåten "Willem-B" drar det ärevördiga fyrskoppet till Le Havre. Skall åter bli restaurangbåt – men så blir det aldrig
Juli 2004	Båten ligger fortfarande vid kaj i Le Havre - i ett bedrägligt tillstånd och man söker ny ägare.
2007-08-17	Ser ut som ett fotomontage – men det är äkta. På natten har båten sjunkit vid Quai de Brésil i Le Havre. Endast lanternan håller sig över ytan. Vad sedan?



- [Större bild](#)
- Mer på engelska: [Fyrskopp nr. 28 FALSTERBOREV](#)

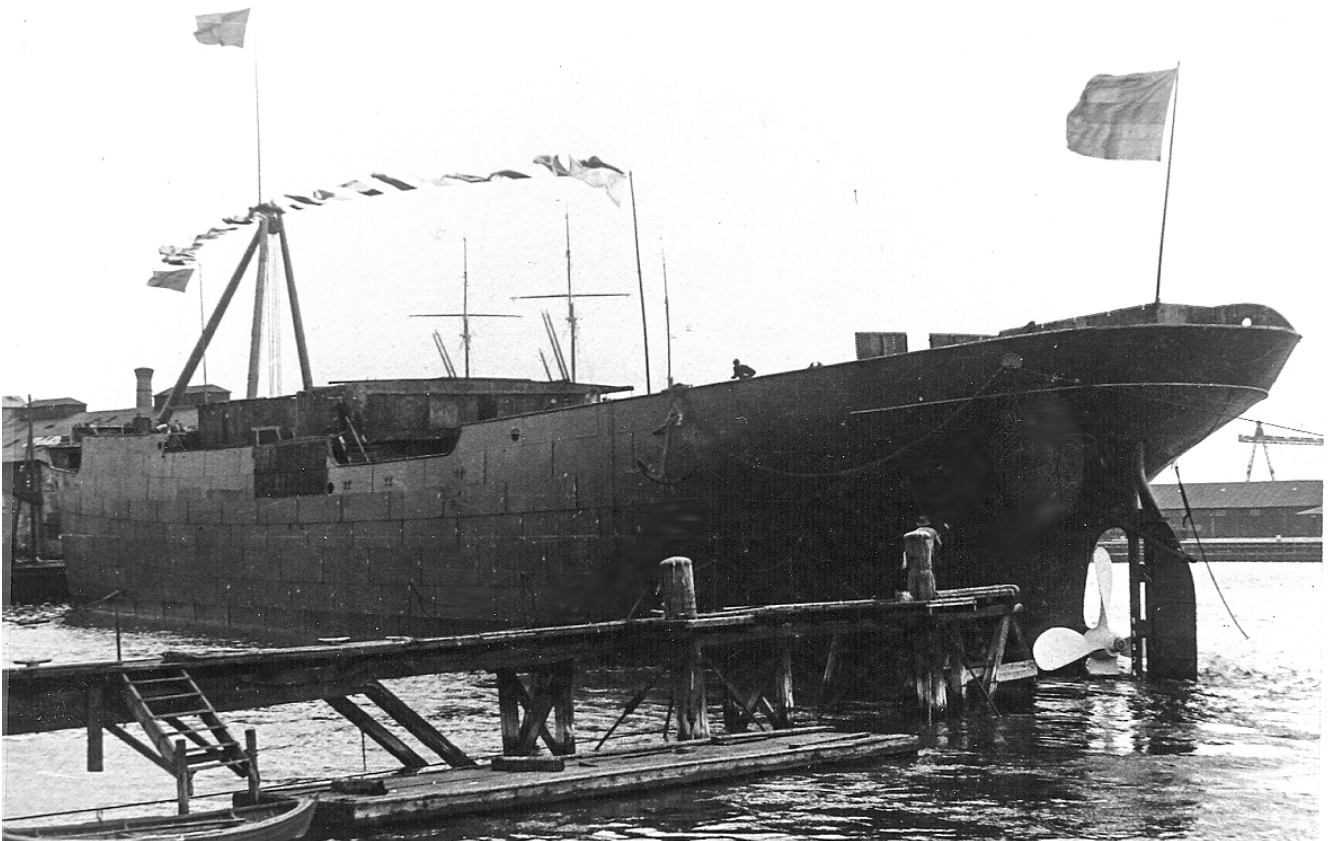
Snabba fakta

- Nr: 96
 - Namn: Fyrfartyg Nr 28
 - Typ: Fyrskopp
 - Dw ton/Depl ton: 256 depl
 - Levererad 1909
 - Beställare: Kungl. Lotsstyrelsen, Stockholm
-

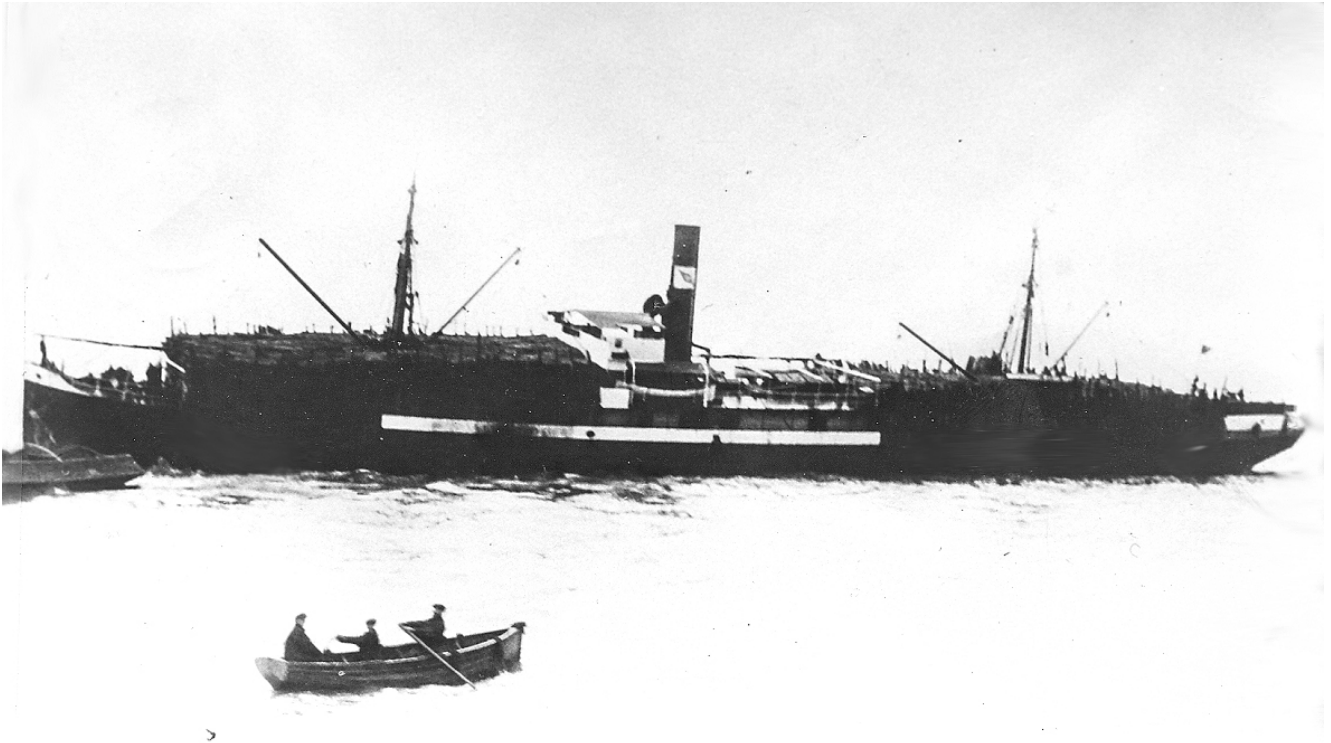
Lastfartyget S/S Nord (nr 90, 1906)

s.s Nord. Gick på grund utanför Tasmanien och sjönk 8 november 1915.

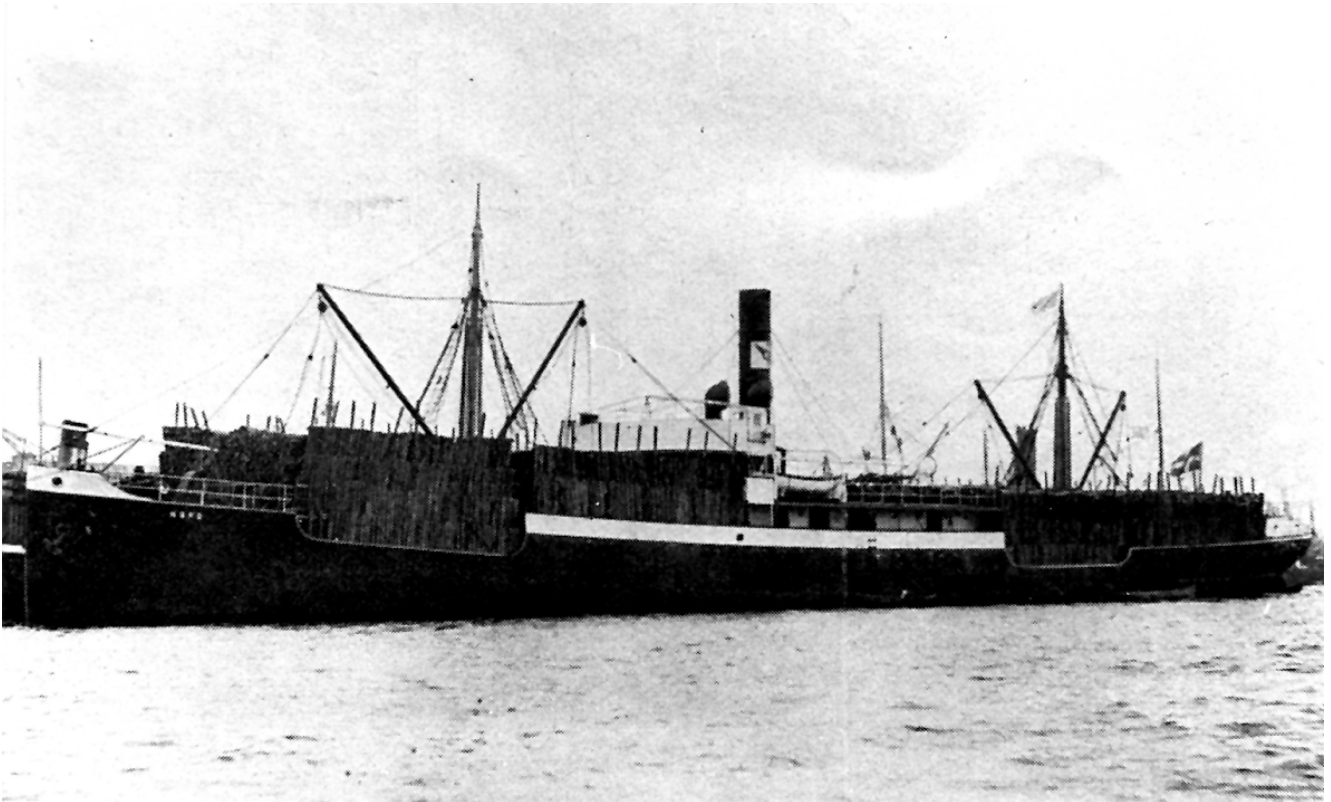
(troligen rätt "Nord" - men viss reservation)



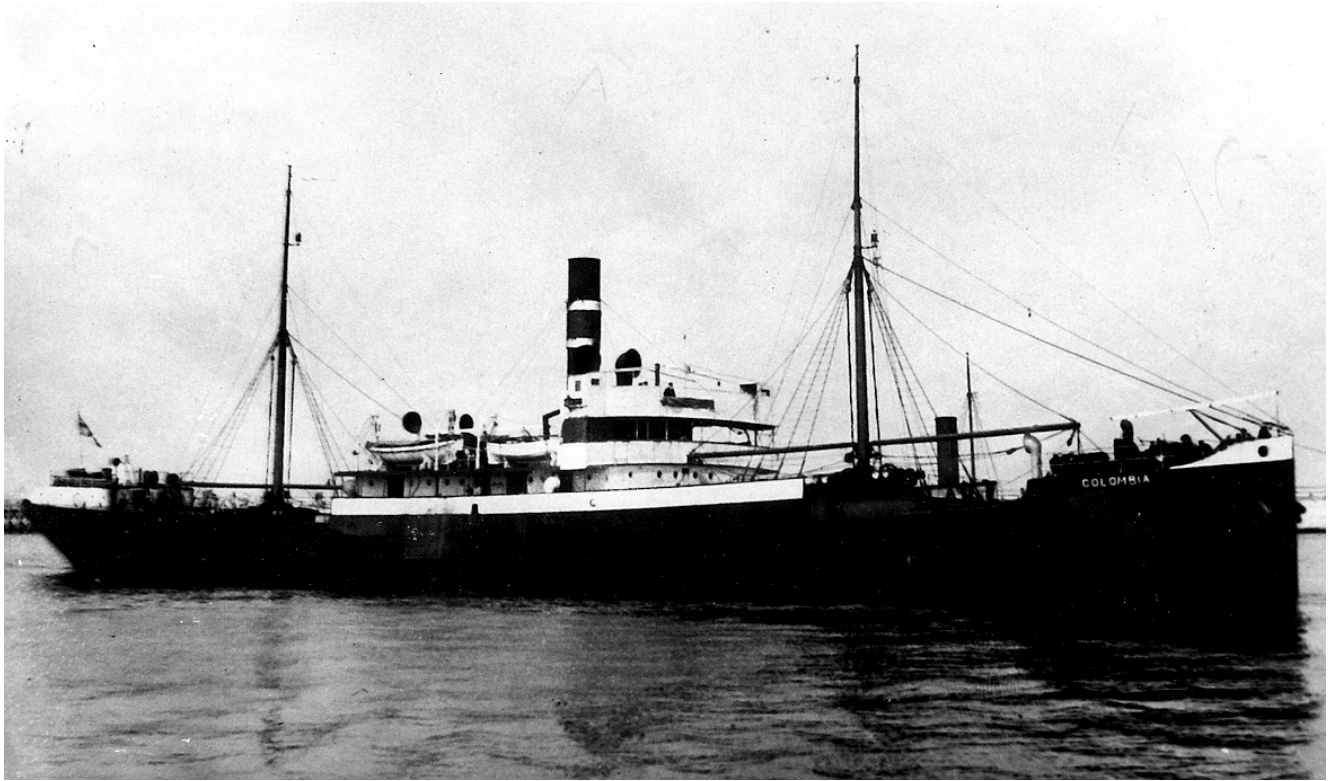
NB 90 Nord sjösättning



NB 90 Nord



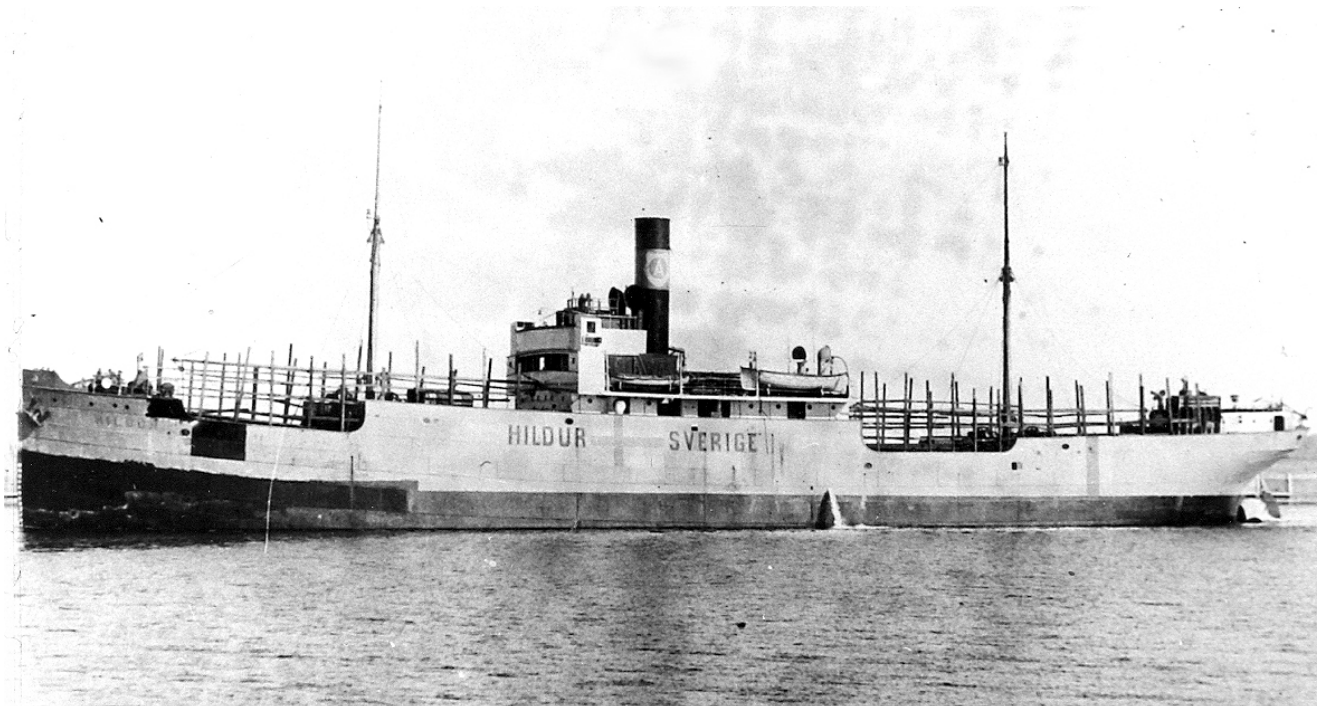
NB 90 Nord (2)



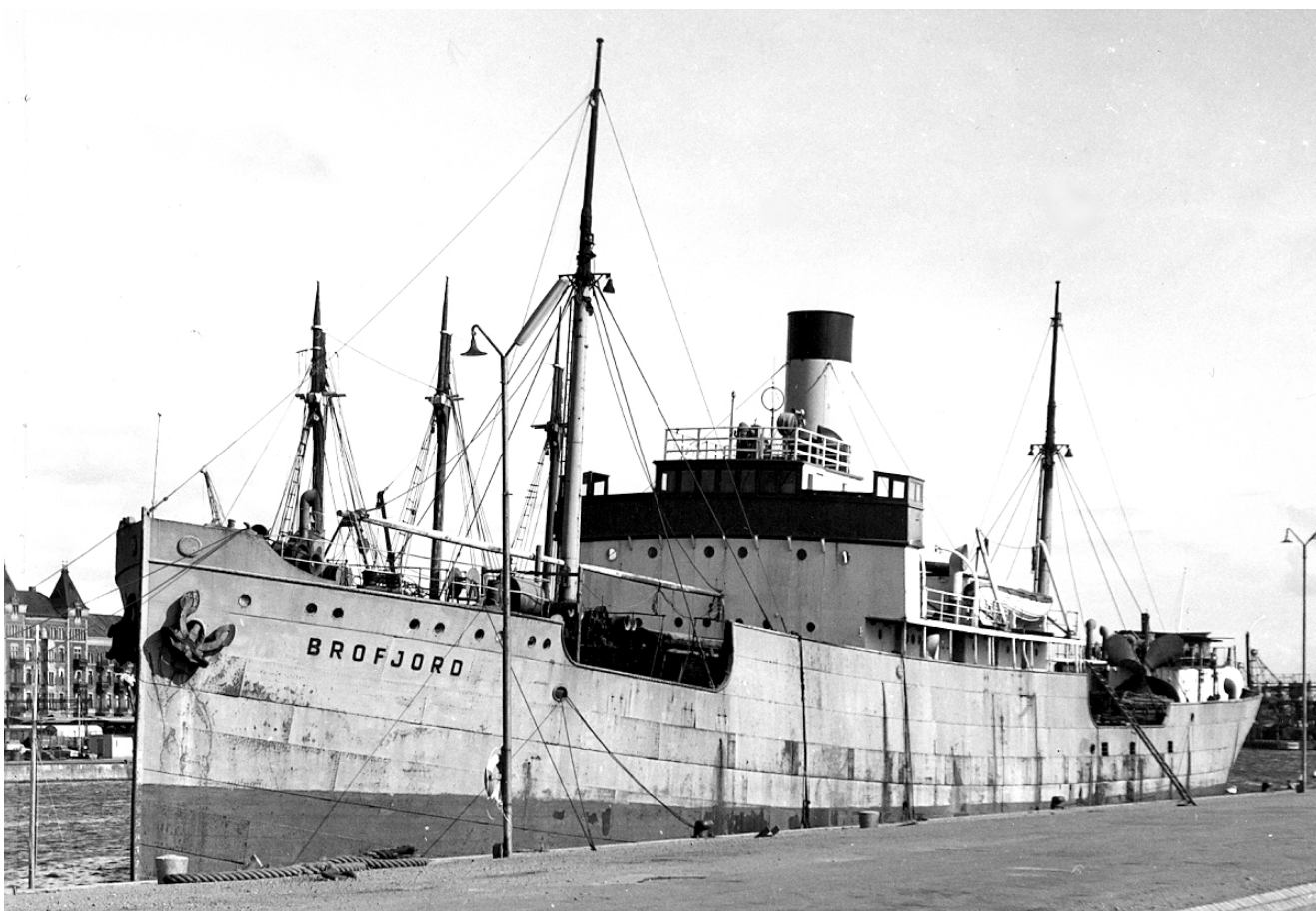
NB 90 Colombia



NB 90 Hildur 1930-talet



NB 90 Hildur under WWII



NB 90 Brofjord i Helsingborg 1960

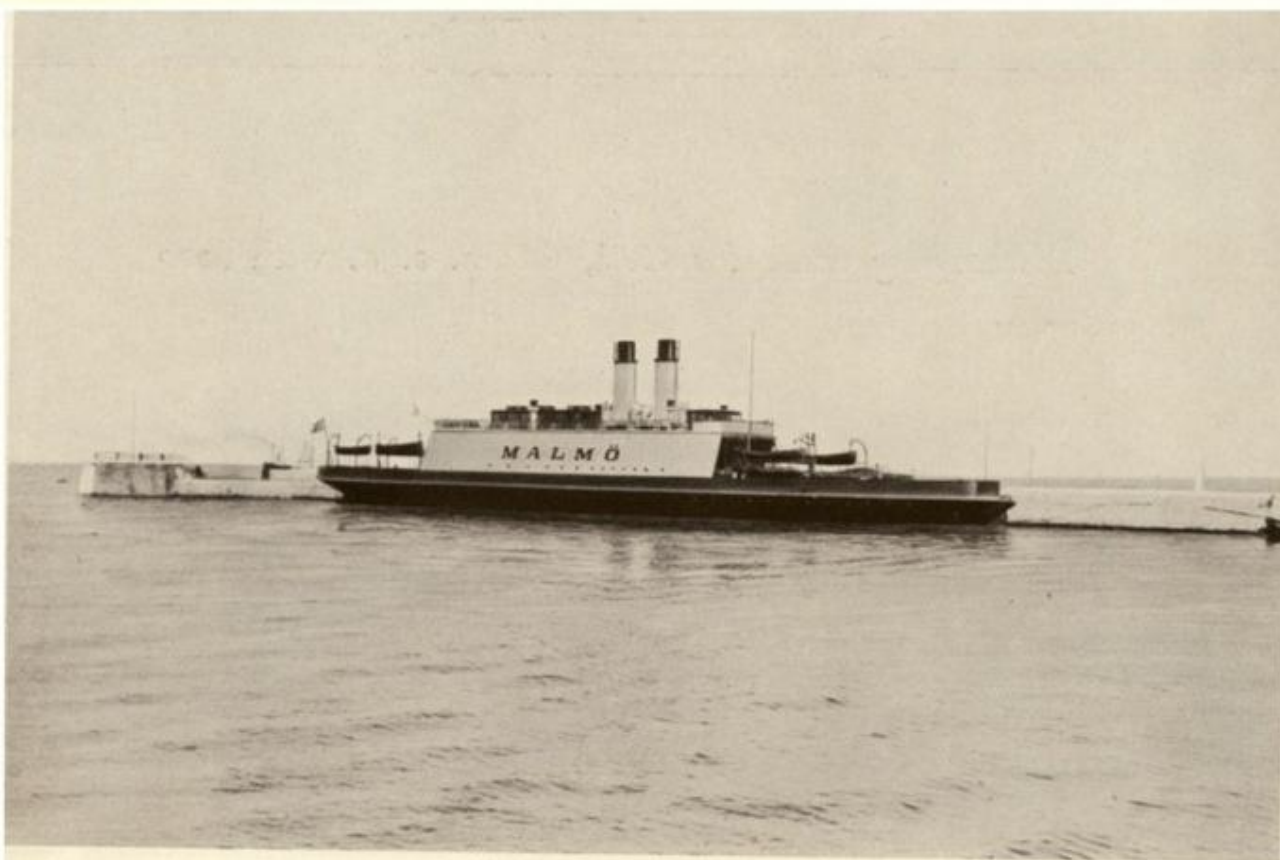
Snabba fakta

- Nr: 90
 - Art: s.s
 - Namn: Nord
 - Typ: Lastfart
 - Dw ton/Depl ton: 2970 dw
 - Levererad 1906
 - Beställare: Rederi AB Rex, Stockholm
-

**Färjan S/S Malmö (nr 83,
1900)**

The steam-ferry *Malmö* built for the Swedish State Railways and running on the trade Malmö—Copenhagen.

Kommentar: Fart. b.nr 83, S/S Malmö, Färja, 1710 depl.
Levererat 1900 till Kungliga Järnvägsstyrelsen, Stockholm/ BoN



The steam-ferry Malmö

Ångfärjan Malmö trafikerade rutten Malmö – Köpenhamn.

Snabba fakta

- Nr: 83
 - Art: s.s
 - Namn: Malmö
 - Typ: Färja
 - Dw ton/Depl ton: 1710 depl
 - Levererad 1900
 - Effekt Hk/MW 1650
 - Beställare: Kungl. Järnvägsstyrelsen, Stockholm
-

Lastfartyget S/S Islam (nr 82, 1899)

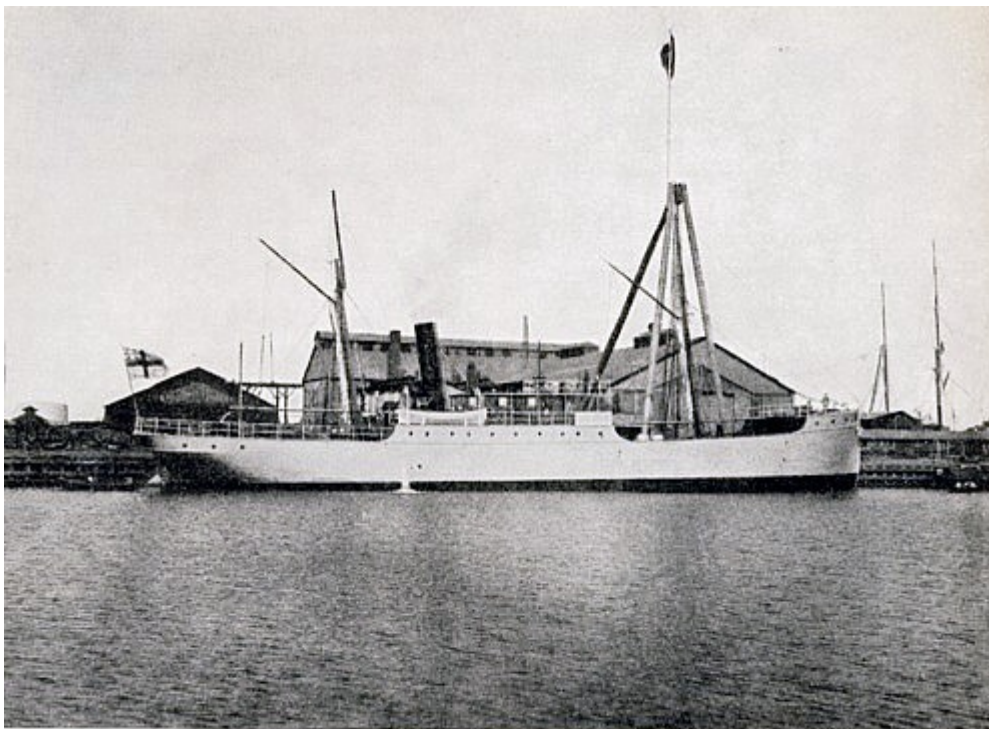


Fig. 27. Utrustningskajen med ångfartyget Islam under nya kranen.

Utrustningskajen med ångfartyget Islam under nya kranen.

Snabba fakta

- Nr: 82
 - Art: s.s
 - Namn: Islam
 - Typ: Lastfart
 - Dw ton/Depl ton: 460 dw
 - Levererad 1899
 - Effekt Hk/MW 480
 - Beställare: Ing. G. Lindberg, Stockholm
-

**Fyrskeppet Reservfartyget Nr
21 (nr 81, 1899)**

KOCKUMS

A Light Ship for the Royal Light Service.

Kommentar: Fart. b.nr 81, Fyrskippet RESERV, 115 depl.
Levererat 1899 till Kungliga Lotsstyrelsen, Stockholm/ BoN



The Light Ship Reserv

Fyrskeppet Reserv, 115 depl. Levererat 1899 till Kungliga Lotsstyrelsen, Stockholm.

Snabba fakta

- Nr: 81
- Namn: Reservfartyget Nr 21
- Typ: Fyrskepp
- Dw ton/Depl ton: 115 depl
- Levererad 1899
- Beställare: Kungl. Lotsstyrelsen, Stockholm

Isbrytaren S/S Isbrytaren (nr 75, 1897)

Isbrytaren av Stockholm (senare omdöpt till Isbrytaren I), liggande vid Stadsgårdskajen i Stockholm. Byggd 1897 på Kockums i Malmö. Fotograf: K.A.Ransell



Isbrytaren av Stockholm (senare omdöpt till Isbrytaren 1), liggande vid Stadsgårdskajen i Stockholm. Byggd 1897 på Kockums Malmö. Fotograf: K. A. Ransell

Snabba fakta

- Nr: 75
- Art: s.s
- Namn: Isbrytaren
- Typ: Isbrytare
- Dw ton/Depl ton: 602 depl
- Levererad 1897
- Effekt Hk/MW 800
- Beställare: Stockholms Stad

Fyrskeppet Fladen (nr 67, 1893)



Fladen vid Skeppsholmen 19 januari 2012. Foto: Lars Johnson.

Snabba fakta

- Nr: 67
- Namn: Fladen
- Typ: Fyrskepp
- Dw ton/Depl ton: 146 depl
- Levererad 1893
- Beställare: Kungl. Lotsstyrelsen, Stockholm

Fyrfartyget Fladen (nr 62,

1892)



Enligt uppgifter på nätet är detta det Kockumsbyggda "Fladen".
(viss reservation)

Snabba fakta

- Nr: 62
- Namn: Fladen
- Typ: Fyrfartyg
- Dw ton/Depl ton: 278 depl
- Levererad 1892
- Effekt Hk/MW 193
- Beställare: Kungl. Lotsstyrelsen, Stockholm