

Slupen S/S Erland (nr 5, 1874)

Foto Lars Petterssons saml. via Bengt Westin

B.nr 5 Erland

(Under bogsering hösten 1886 "skar Erland under" och gick till botten på stort djup. alla ombordvarande bärgades.)



Under bogsering hösten 1886 "skar Erland under" och gick till botten på stort djup. Alla ombordvarande bärgades. Foto Lars Petterssons samling via Bengt Westin.

Snabba fakta

- Nr: 5
- Art: s.s
- Namn: Erland
- Typ: Slup
- Dw ton/Depl ton: 25 depl
- Levererad 15.5.1874
- Effekt Hk/MW 12
- Beställare: N. Wikström, Sundsvall

Lastfartyget S/S Sollefteå (nr 2, 1873)

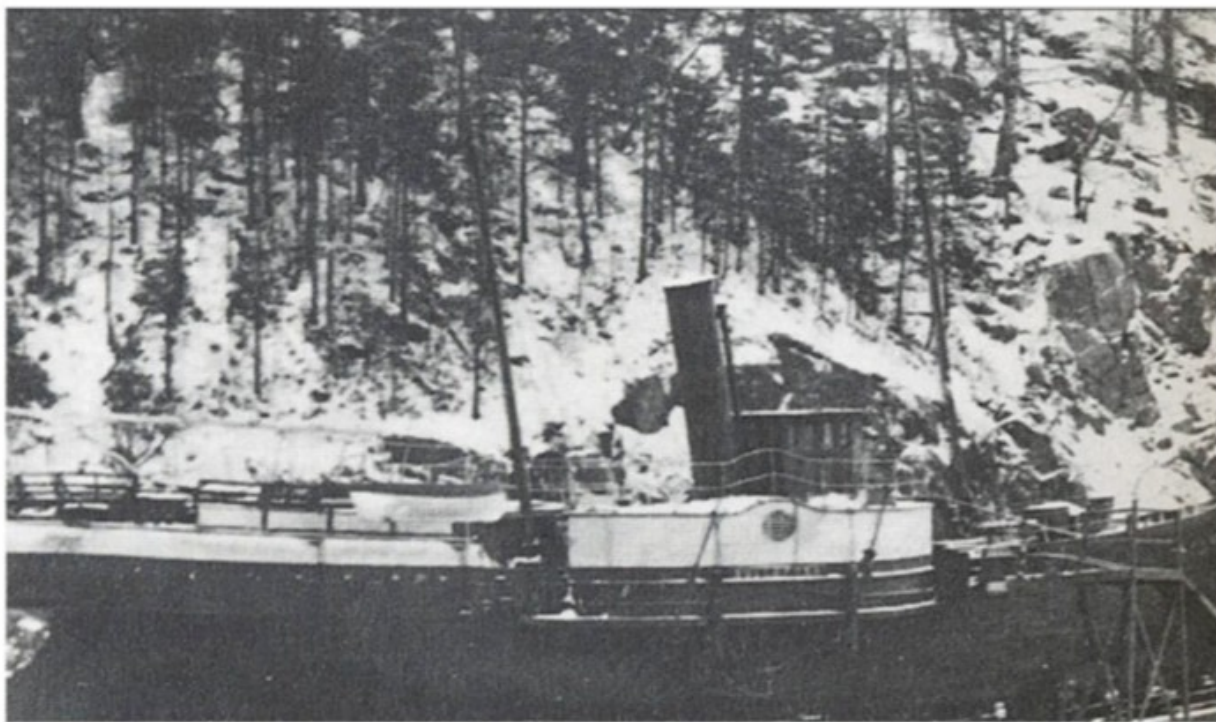


Foto från Kjell Wallanger, Härnösand (ca 9 mil sydöst om Sollefteå)
Bild som visar hjulångaren "Sollefteå", Kockums nybygge nr. 2
Byggdes 1873-75 för Sundsvall-Sollefteå Ångfartygsbolag.
Hon sattes in på sträckan Sollefteå-Härnösand-Sundsvall.
I Ådalen blev hon emellertid inte någon framgång utan såldes
till Stockholm.

Två år senare köptes hon av ett ryskt rederi och döptes om till "Ingeniör".

Sollefteå finns även som halvmodell på Malmö museum:



Halvmodell som hänger i Föreläsningssalen på Malmö Museum, det som en gång var ett sjöfartsmuseum.

Se fotot under "[se bild](#)"

Den vita delen av överbyggnaden, framför skorstenen, som syns på fotot bör vara den "kåpa" som skyddar hjulet.

Blänkare i en Härnösandstidning från 1873:

Nybyggd hjulångare

Nybyggda hjulångsbåten **Sollefteå** inlöpte i dag på morgonen i Hernösands hamn. Ångbåten, som tillhör Sundsvall-Sollefteå ångbåtsbolag, är bygd å Kockums mekaniska verkstad i Malmö och håller 120 fot i längd, 18 fot i bredd och 30 hästkrafters maskin samt är bekvämt inredd med salonger och hytter för passagerare.

Snabba fakta

- Nr: 2
- Art: s.s
- Namn: Sollefteå
- Typ: Lastfart
- Dw ton/Depl ton: 120 depl
- Levererad 1873
- Effekt Hk/MW 30
- Beställare: Sundsvall-Sollefteå Ångbåts AB